

تحديث عاجل من مكتب المفوضية في الجمهورية العربية السورية #9 الاستجابة للنزوح من لبنان إلى سورية

فترة التقرير 24 أيلول/ سبتمبر - 5 تشرين الأول/ أكتوبر 2024

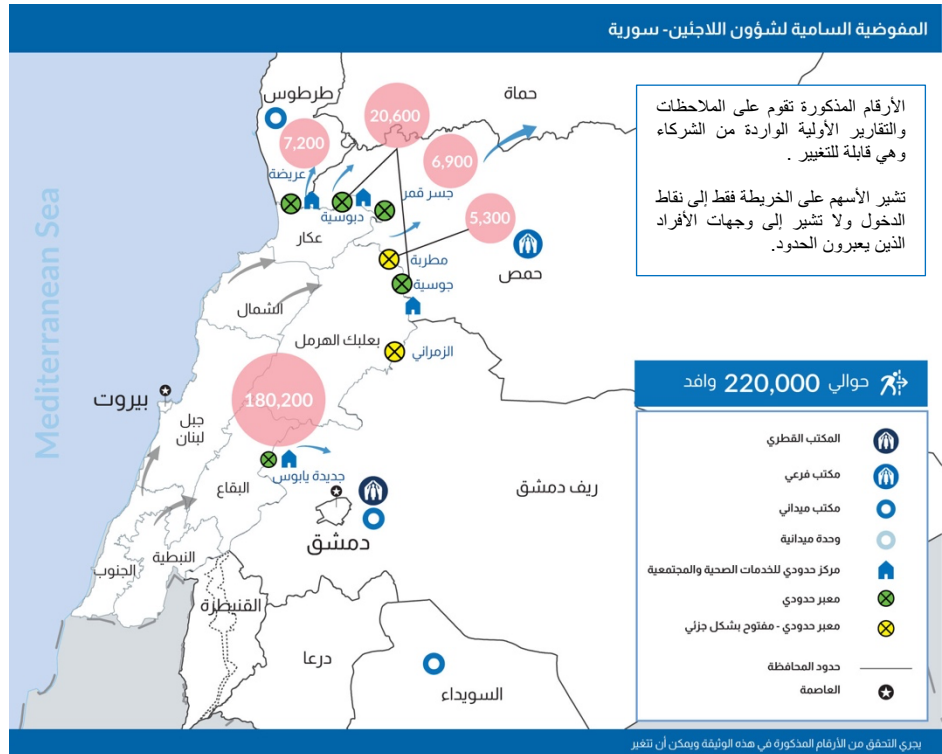


المفوضية والهلال الأحمر العربي السوري تقدمان المساعدة في النقل للوافدين © مفوضية اللاجئين

220,000¹
فرد (من اللبنانيين
والسوريين)

يقدر أنهم عبروا من
لبنان إلى سورية منذ
تصعيد الأعمال العدائية
في لبنان.

ويقدّر أن نحو **70**
بالمائة منهم سوريون
و**30** بالمائة لبنانيون.



¹ أعداد الواصلين الواردة في هذا التقرير مأخوذة من "أزمة الشرق الأوسط- استجابة الهلال الأحمر العربي السوري العاجلة: تدفق العائدين السوريين واللبنانيين" (الصادرة في 5 تشرين الأول/ أكتوبر 2024). الأرقام تشمل أيضاً الأفراد الذين يدخلون عبر معبر مطربة (وهو معبر ثانوي) لا تتواجد فيه المفوضية.

لمحة عن التطورات

- في 7 تشرين الأول/أكتوبر، سيتم إطلاق "النداء الإنساني المشترك بين الوكالات لتدفق الوافدين من لبنان إلى سورية" في فعالية بدمشق.
- منذ 23 أيلول/سبتمبر، عبر أكثر من 220,000 من السوريين واللبنانيين، بالإضافة إلى عدد صغير من المتضررين من جنسيات أخرى، الحدود إلى سورية، فراراً من الأعمال العدائية في لبنان.
- قامت المفوضية بتوسيع تواجدها إلى معبر حدودي خامس، هو معبر جسر قمار، مع لبنان.
- في أعقاب الضربة الجوية التي حدثت بالقرب من معبر المصنع الحدودي (لبنان) في صباح يوم 4 تشرين الأول/أكتوبر، انخفض معدل وصول الوافدين من معبر جديدة يابوس الحدودي- الذي يعتبر نقطة الدخول الرئيسية للأفراد القادمين من لبنان بنسبة 75 بالمائة تقريباً في ذلك اليوم (حيث انخفض وسطياً من 13,000 وافد إلى حوالي 3,000 وافد يومياً).
- وبقي عدد الوافدين عبر جديدة يابوس منخفضاً يوم 5 تشرين الأول/أكتوبر.
- في 5 أكتوبر، عاد معدل وصول الوافدين من خلال المعابر الحدودية الأخرى، في حمص وطرطوس، إلى مستويات سابقة حيث أشار الكثير من الوافدين في اليوم السابق (4 تشرين الأول/أكتوبر) أنهم اضطروا لتغيير مسار رحلاتهم عن معبر جديدة يابوس الحدودي بعد الضربات الجوية.
- استمرت المفوضية والهلال الأحمر العربي السوري بتقديم خدمات النقل بالحافلات للوافدين الأشد ضعفاً من مكان الحفرة التي أحدثتها الضربات الجوية (في منطقة المصنع) إلى المعبر الحدودي على الجانب السوري. وهذا بالإضافة إلى الدعم المستمر بنقل الأفراد الأشد ضعفاً من المعابر الحدودية إلى وجهاتهم داخل سورية.
- في 5 تشرين الأول/أكتوبر، أعلنت الحكومة السورية، تمديد الإعفاء من تصريف مبلغ 100 دولار أمريكي، والذين كان مفروضاً على كل سوري يدخل إلى البلاد، لمدة عشرة أيام. وقد أدى الإعفاء الذي أعلنته الحكومة أولاً لمدة سبعة أيام في 29 أيلول/سبتمبر، إلى تخفيف الازدحام على مكاتب الهجرة بشكل كبير. ورحبت المفوضية بقرار الحكومة السورية هذا، والذي سيستمر بتسهيل دخول السوريين القادمين من لبنان بسرعة أكبر.

لمحة عن الوافدين



تدعم المفوضية للعائلات الوافدة في المعابر الحدودية. © مفوضية اللاجئين

- رغم الانخفاض المستمر في حركة العبور من جديدة يابوس، إلا أن التدفق ما زال ثابتاً في المعابر الحدودية الأخرى مع لبنان.
- في معبر العريضة الحدودي (طرطوس)، تابعت منظمة الهلال الأحمر العربي السوري تقديم مواد الإغاثة الأساسية، بما في ذلك مستلزمات النظافة الشخصية والطعام والمياه، بالإضافة إلى الدعم النفسي الاجتماعي للعائلات الوافدة.
- في المعابر الحدودية إلى حمص (جوسية ودبوسية وجسر قمار)، عبر حوالي 1,400 شخصاً إلى سورية من لبنان، وقد أشار معظم الوافدين أنهم ينوون الإقامة في دمشق، وحمص، وريف حمص.

استجابة المفوضية وشركائها

- منذ 23 أيلول/سبتمبر، تتابع وكالات الأمم المتحدة والشركاء في العمل الإنساني، بمن فيهم المجلس الدنماركي للاجئين، واللجنة الدولية للصليب الأحمر وصندوق الأمم المتحدة للسكان، واليونيسيف، وبرنامج الأغذية العالمي، ومنظمة الصحة العالمية، ومنظمة إسعاف أولي الدولية، ومنظمة الهلال الأحمر العربي السوري، والأمانة السورية للتنمية العمل بصورة وثيقة لدعم الوافدين في جميع المعابر الحدودية السورية.
- في 5 تشرين الأول/أكتوبر، أرسلت منظمة الهلال الأحمر العربي السوري منتي متطوع إضافي ليصل العدد الكلي إلى 500 متطوع على الحدود يدعمون العائلات التي تعبر إلى سورية.
- منذ 23 أيلول/سبتمبر، ساعدت الفرق الطبية التابعة لمنظمة الهلال الأحمر العربي السوري أكثر من 10,000 شخص بالخدمات الصحية العاجلة، فيما استفاد 47,000 شخص من الدعم النفسي الاجتماعي.



فرق الهلال الأحمر العربي السورية تساعد السوريين واللبنانيين على عبور موقع الضربة الجوية قرب معبر المصنع/جديدة يابوس الحدودي مع سورية. يقوم الهلال الأحمر بتمويل من المفوضية الآن بتقديم خدمات الحافلات لنقل الأشخاص الضعفاء إلى مكتب الهجرة السوري (حوالي 4 كم). © الهلال الأحمر العربي

- منذ بداية تدفق الوافدين إلى سورية، قدمت المفوضية بالتنسيق مع الهلال الأحمر العربي السوري دعم النقل لحوالي 13,000 من الأشخاص الأشد ضعفاً لمساعدتهم بالوصول إلى وجهاتهم داخل سورية. ويخفف هذا الدعم بعضاً من العبء المالي الذي تواجهه كثير من العائلات الوافدة بوسائل محدودة.
- للحفاظ على ظروف النظافة، تواصل منظمة إسعاف أولي الدولية تقديم خدمات التنظيف في معبر جديدة يابوس الحدودي. كما قدمت منظمة اليونيسيف المواد الصحية مثل مستلزمات النظافة والحفاضات.
- في 4 تشرين الأول/أكتوبر، تم تقديم أكثر من 5,000 سلة غذائية و مواد جافة من قبل برنامج الأغذية العالمي والمجلس الدنماركي للاجئين ومفوضية اللاجئين عن طريق الهلال الأحمر العربي السوري.
- في محاولة لتعزيز إجراءات السلامة تجاه الضربات الجوية المحتملة، تقوم المفوضية بتركيب علامات الأمم المتحدة التي تظهر من الجو على الخيام الكبيرة والنقاط الطبية في معبر جديدة يابوس الحدودي. كما يتم تطبيق النهج نفسه في الخيمة الكبيرة التي وضعت مؤخراً في معبر العريضة الحدودي (طرطوس).

مراكز استضافة العائلات اللبنانية



الوافدون إلى معبر جسر قمار الحدودي (حمص). © مفوضية اللاجئين.

- تستمر مراكز الاستضافة التي أنشأتها السلطات المحلية بتقديم خيارات الإيواء للعائلات اللبنانية الأشد ضعفاً التي وصلت مؤخراً إلى سورية وليس لديها مكان بديل للإقامة.
- يوجد حالياً 40 مركز استضافة في محافظات دمشق وريف دمشق وحمص وحماة وإدلب وطرطوس واللاذقية. حتى 5 تشرين الأول/أكتوبر، تقيم 1,997 من العائلات اللبنانية الأشد ضعفاً (9,983 شخصاً) في مراكز الاستضافة. وتشارك المفوضية وشركاؤها بصورة وثيقة في التخفيف من شواغل الحماية، خصوصاً للنساء والفتيات، وتوزيع مواد الإغاثة الأساسية لدعم العائلات المحتاجة.
- في ريف دمشق، يضم مركز استضافة حرجة حالياً 65 عائلة لبنانية (حوالي 300 شخص) عبروا إلى سورية عقب تصعيد الأعمال العدائية.

وقد كانت الجهود الكبيرة التي تبذلها السلطات المحلية لدعم العائلات اللبنانية

الأشد ضعفاً واضحة. في 3 تشرين الأول/أكتوبر، أرسلت بلدية ريف دمشق صهريج مياه لملء خزانات المياه في مركز حرجة لضمان إمداد المياه بصورة مستمرة للعائلات المقيمة في المركز، بينما تتابع وزارة الصحة تقديم الخدمات الطبية الأساسية من خلال عيادتها المتنقلة الموجودة في المركز.

كما يقدم كل من المجلس الدنماركي للاجئين، والمجلس النرويجي للاجئين ومنظمة إسعاف أولي الدولية ومفوضية اللاجئين أعمال الصيانة والإصلاحات عن طريق الهلال الأحمر العربي السوري بما في ذلك خدمات التنظيف والتحسينات لشبكة الصرف الصحي.

- في محافظة طرطوس، تقيم أكثر من 100 عائلة لبنانية (520 فرداً) في مراكز الاستضافة (الطلائع والكرنك والشاطئ الأزرق) وتقوم المفوضية والهلال الأحمر بتوزيع مواد الإغاثة بما فيها مستلزمات النظافة الشخصية والبطانيات والفرشات لدعم الوافدين في هذه المراكز.
 - في محافظة اللاذقية، تستضيف مراكز الاستضافة الخمسة (شاطئ النخيل واتحاد العمال برأس البسيط وشاليهات رأس البسيط والشير والشاطئ الأزرق) بالإضافة إلى مركز استقبال المدينة الرياضية حالياً أكثر من 450 عائلة لبنانية (1,215 شخص).
- وتشمل الاحتياجات الأساسية في مراكز الاستضافة بطرطوس واللاذقية الاستشارات القانونية و مواد الإغاثة الأساسية والمواد الشتوية وحليب الأطفال.

الجهود المجتمعية

- تستضيف المجتمعات المحلية في دمشق وريف دمشق حوالي 25,000 لبناني.
- كما يستضيف السوريون أكثر من 3,700 لبناني في طرطوس. وقد وزعت المفوضية حتى الآن، عن طريق الهلال الأحمر العربي السوري أكثر من 4,000 من مواد الإغاثة، بما في ذلك مستلزمات النظافة الشخصية، وحفاضات الكبار، والبطانيات، وحصائر النوم، والسلل الغذائية لدعم الوافدين في طرطوس واللاذقية وإدلب.
- وتقيم حوالي 1,000 عائلة سورية ولبنانية (نحو 5,000 شخص) في مدينة حمص وريفها، بما في ذلك مصياف والسلمية ومحرده.
- تابعت المفوضية، من خلال شركائها، الهلال الأحمر العربي السوري، والبتول، وبطيركية أنطاكية وسائر المشرق للروم الأرثوذكس، تحديد الوافدين على مستوى المحافظة لضمان حصولهم على المساعدات الإنسانية، بما فيها مواد الإغاثة (كالفرشات والبطانيات ومستلزمات المطبخ، والشوادر البلاستيكية، والمصابيح الشمسية، وغالونات المياه، والملابس الشتوية والمواد الغذائية)، والخدمات الصحية (بما في ذلك الاستشارات والدعم النفسي الاجتماعي وتقديم الأجهزة المساعدة على الحركة).

الجهات المانحة - حتى 30 أيلول / سبتمبر 2024

شكر خاص لجميع الدول المانحة بما فيها المانحون الرئيسيون للمساهمات غير المخصصة للمفوضية: أستراليا | بلجيكا | كندا | الصندوق المركزي للمساعدات الفطرية | الدنمارك | الاتحاد الأوروبي | فنلندا | فرنسا | ألمانيا | أيرلندا | إيطاليا | اليابان | لوكسمبورغ | مالطا | هولندا | النروج | جهات مانحة خاصة أخرى | جمهورية كوريا | روسيا الاتحادية | السويد | سويسرا | الصندوق الإنساني لسورية | المملكة المتحدة | لبريطانيا العظمى وإيرلندا الشمالية | صندوق الأمم المتحدة الاستئماني للأمن البشري | الولايات المتحدة الأمريكية.

جهات الاتصال

قسم العلاقات الخارجية بالمفوضية السامية لشؤون اللاجئين في سورية، بريد الكتروني: SYRDAREPORTING@unhcr.org

الروابط:

[UNHCR Global Focus](#) | [UNHCR Syria Data Portal](#) | [UNHCR Syria Website](#) | [UNHCR Syria Twitter \(@UNHCRinSYRIA\)](#) | [UNHCR Syria Facebook](#)