

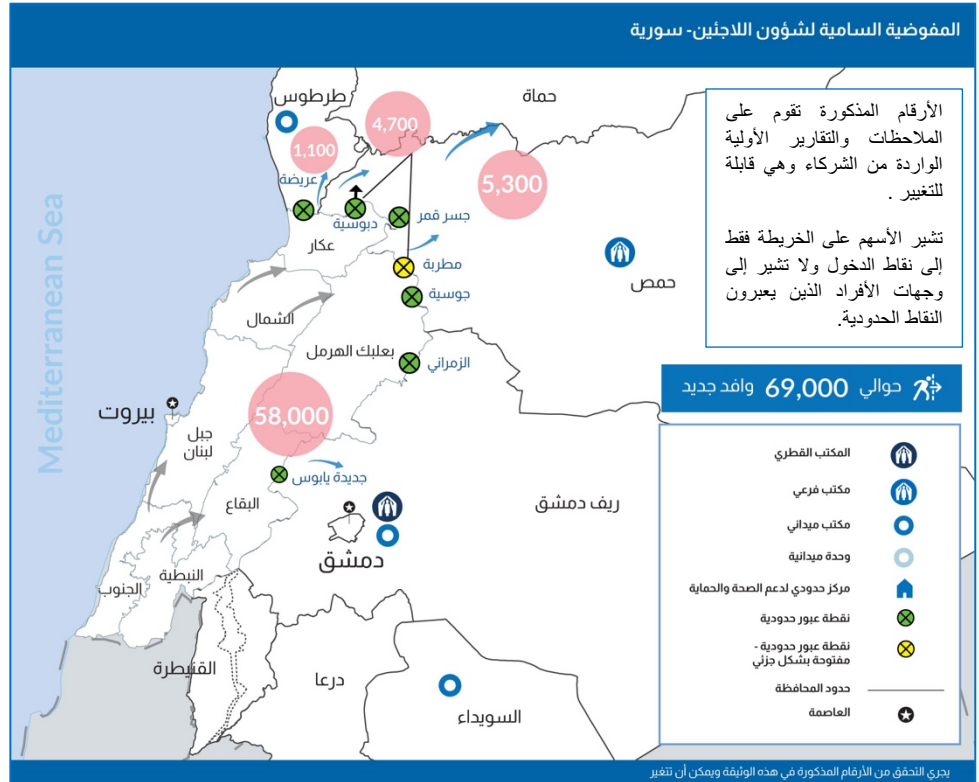
## تحديث عاجل من مكتب المفوضية بسورية الاستجابة للنزوح من لبنان إلى سورية

فترة التقرير 24-28 أيلول/سبتمبر 2024



مساء 28 أيلول/سبتمبر، أعداد كبيرة من الأفراد الذين يعبرون نقطة جديدة بابوس الحدودية إلى سورية © مفوضية اللاجئين/أكيهيتو أوكوندا

**69,000<sup>1</sup>**  
فرد (من اللبنانيين  
والسوريين)  
يقدّر أنهم عبروا من  
لبنان إلى سورية منذ  
تصعيد الأعمال  
العنيفة في لبنان.  
في 28 أيلول/  
سبتمبر، شهدت  
المفوضية زيادة كبيرة  
في نسبة اللبنانيين من  
عدد الوافدين على  
المعابر الحدودية.



<sup>1</sup>أعداد الواصلين الواردة في هذا التقرير مأخوذة من "أزمة الشرق الأوسط: استجابة الهلال الأحمر العربي السوري العاجلة: تدفق العائدين السوريين واللبنانيين اللبنانيين" (27 أيلول/سبتمبر 2024). الأرقام تشمل أيضاً الأفراد الذين يدخلون عبر معبر مطرية (وهو معبر ثانوي) لا تتواجد فيه المفوضية. ولاحظت المفوضية أن ما يقدر بـ 25,000 شخص قد عبروا نقطة جديدة بابوس الحدودية يوم 28 أيلول/سبتمبر وهذا الرقم لم يتم إضافته بانتظار مزيد من التحقق.

## لمحة عن التطورات

- في 27 و28 أيلول/سبتمبر، أدى التصعيد الشديد للأعمال العدائية في لبنان إلى زيادة كبيرة في عدد السوريين العائدين واللاجئين اللبنانيين الذي يعبرون من الحدود اللبنانية إلى سورية، حيث تتواجد المفوضية السامية للأمم المتحدة لشؤون اللاجئين. ونتيجة لذلك كانت المشاهد مأساوية بشكل خاص عند نقطة عبور الحدود في جديدة يابوس طوال اليوم.
- فقد كان الكثير من الأفراد الذين يعبرون الحدود من النساء والأطفال بالإضافة إلى الأفراد ذوي الإعاقات في حالة حرجة. حيث يقدر أن 50 بالمائة من الذين عبروا الحدود كانوا تحت سن 18.
- يجري إنشاء نظام للسيطرة على الازدحام في نقطة عبور جديدة يابوس الحدودية. وتقوم المفوضية بدعم السلطات لتعزيز قدراتها بصورة عاجلة لإتمام إجراءات الدخول. كما تقوم المفوضية بنصب الخيام الكبيرة لتقديم مساحة استراحة إضافية للوافدين.
- تعمل المفوضية وشركاؤها على زيادة المساعدات المقدمة للوافدين ومواصلة توزيع مواد الإغاثة والطعام والمياه وغيرها على الأفراد الذين يعبرون النقاط الحدودية.
- تقوم المفوضية بتأمين النقل للعائلات الأشد ضعفاً من الحدود إلى وجهاتهم في سورية.
- تتم استضافة الوافدين في محافظات حمص وحماة وطرطوس وحلب ودمشق وريفها بشكل رئيسي من قبل أقاربهم والمجتمعات المحلية. كما تقدم بعض المجتمعات المحلية في سورية الإيواء وأشكال الدعم الأخرى للاجئين اللبنانيين.
- تقوم الحكومة بإنشاء مراكز إيواء في عدة مواقع للسماح لعدد صغير من اللبنانيين المعتمدين بالإقامة. وتقوم المفوضية حالياً بتقييم هذه المراكز لضمان معالجة مخاطر الحماية وتحقيق الحد الأدنى من الظروف الملائمة.
- وفي المناطق التي يتوجه إليها الوافدون، تقوم المفوضية بتسريع تقديم الدعم لكل من الوافدين والمجتمعات المضيفة لتلافي الإجهاد الإضافي.



أفراد يصلون إلى نقطة جديدة يابوس الحدودية على الأقدام.  
 © مفوضية اللاجئين/أكيهيتو أوكودا

## لمحة عن الوافدين

- لوحظت زيادة كبيرة في الدخول على المعابر الحدودية في 28 أيلول/سبتمبر، مع نسبة أعلى بكثير من اللبنانيين الساعين للدخول. ويدخل معظم الوافدين سورية من نقطة جديدة يابوس الحدودية (ريف دمشق).
- في هذه النقطة الحدودية، لاحظت المفوضية صفاً من السيارات يمتد بطول 1 كم على الأقل قبل أن يصل فرع الهجرة السوري. ويذكر أن الصف يستمر لـ 3 كم أيضاً داخل لبنان قبل مكتب الهجرة اللبناني على الحدود. كما شهدت المفوضية كثيراً من الأفراد الذين يمضون عبر الجبال للوصول إلى النقطة الحدودية في سورية.

## استجابة المفوضية وشركائها

- تواصل المفوضية وشريكها الهلال الأحمر العربي السوري التواجد على المعابر الحدودية الأربعة بين سورية ولبنان وتقدم الدعم والمساعدة للأفراد الذين وصلوا إلى المراكز الحدودية لدعم الصحة والحماية التي أنشأتها المفوضية مع منظمة الصحة العالمية ومنظمة الهلال الأحمر العربي السوري في جميع هذه المعابر خلال العام الماضي.
- وتابع الشركاء في مجال العمل الإنساني تقديم المساعدة والخدمات الأساسية على النقاط الحدودية، بما في ذلك البطانيات والفرشات والمياه والطعام ومواد النظافة وغيرها، مع زيادة حجم المساعدات استجابة لزيادة أعداد الوافدين.

- في 28 أيلول/سبتمبر، وزعت المفوضية المواد الغذائية، وعبوات المياه، والبطانيات في نقطة جديدة يابوس الحدودية. كما تم توزيع البطانيات في نقطتي جوسية والدبوسية الحدوديتين.
- وتقوم منظمتنا الصليب الأحمر واليونيسيف بتنظيم تركيب دورات مياه لتحسين ظروف النظافة على النقاط الحدودية.
- جهر برنامج الأغذية العالمي حوالي 85,000 عبوة من الطعام الجاهز في أنحاء سورية ليتم استخدامها حسب اللزوم.



توزيع المفوضية عبوات المياه على الوافدين في معبر جديدة يابوس. © المفوضية السورية

○ يدعم كل من قطاع الصحة/ منظمة الصحة العالمية ووزارة الصحة، كي ترسل الفرق الطبية إلى كل من النقاط الحدودية، عبر تقديم المستلزمات الصحية لمتابعة الخدمات الأساسية، وتعزيز الكشف عن الأمراض، ومنع تفشيها والتلقيح الذي يستهدف الأطفال دون سن الخامسة.

○ بالإضافة إلى تقديم المستلزمات النسائية الشخصية، يقدم صندوق الأمم المتحدة للأسرة، بالتعاون مع المنظمات المحلية غير الحكومية، الدعم للنساء الحوامل والنساء في سن الإنجاب على النقاط الحدودية.

كما قدمت المفوضية للوافدين- سواء من السوريين أو اللبنانيين- معلومات حول الخدمات المتوفرة في 114 مركزاً مجتمعياً تدعمها المفوضية في المحافظات الـ 14.

تتابع المفوضية وشريكها الهلال الأحمر العربي السوري والأمانة السورية تقديم المساعدة القانونية لتسهيل تقديم الوثائق المدنية للسوريين الذين يعبرون الحدود عاندين إلى ديارهم.

○ في المناطق التي يتوجه إليها الوافدون، تقدم المفوضية مواد الإغاثة الأساسية للعائلات السورية واللبنانية. في 28 أيلول/سبتمبر قدم ممثل المفوضية لمحافظ ريف دمشق مواد الإغاثة ( 4,000 فرشاة و 4,000 بطانية و 4,000 مجموعة من أدوات المطبخ، وأكثر من 10,000 قطعة من حفاضات الكبار) لتخفيف العبء عن المجتمعات المحلية التي تستضيف الوافدين في سورية. وقد تم تجهيز هذه المواد الإغاثية.

○ حتى تاريخ 28 أيلول/سبتمبر، تم تشغيل مركز إيواء واحد (مركز إيواء الكرنك) في محافظة طرطوس ومركزين مؤقتين لإيواء اللاجئين اللبنانيين بشكل رئيسي ( حوالي 30 عائلة / 140 فرداً). وفي محافظة اللاذقية، يجري إنشاء مركزي إيواء (مركز المدينة الرياضية ومركز إيواء شاطئ النخيل) لاستضافة الوافدين.

○ في حمص، قامت السلطات بافتتاح مركزي إيواء يستضيفان 30 عائلة لبنانية (150 فرد). وقد قدمت المفوضية حزم المواد غير الغذائية، التي تضم البطانيات والفرشات وأدوات المطبخ والشوادر البلاستيكية، وحصائر النوم، والمصابيح الشمسية، وجالونات المياه، والملابس الشتوية. كما تقوم المفوضية بتوزيع حزم المواد غير الغذائية لصالح 480 عائلة (من اللبنانيين والسوريين) الذين تستضيفهم المجتمعات المحلية.



توزيع مواد الإغاثة الأساسية على العائلات اللبنانية التي وصلت مؤخراً إلى حمص. © مفوضية اللاجئين السورية/نسرين الخليل.

## الجهات المانحة - حتى 31 آب / أغسطس 2024

شكر خاص لجميع الدول المانحة بما فيها المانحون الرئيسيون للمساهمات غير المخصصة للمفوضية: أستراليا | بلجيكا | كندا | الصندوق المركزي للمساعدات القطرية | الدنمارك | الاتحاد الأوروبي | فنلندا | فرنسا | ألمانيا | أيرلندا | إيطاليا | اليابان | لوكسمبورغ | مالطا | هولندا | النرويج | جهات مانحة خاصة أخرى | جمهورية كوريا | روسيا الاتحادية | السويد | سويسرا | الصندوق الإنساني لسورية | المملكة المتحدة لبريطانيا العظمى وإيرلندا الشمالية | صندوق الأمم المتحدة الاستئماني للأمن البشري | الولايات المتحدة الأمريكية.

## جهات الاتصال

قسم العلاقات الخارجية بالمفوضية السامية لشؤون اللاجئين في سورية، بريد الكتروني: [SYRDAREPORTING@unhcr.org](mailto:SYRDAREPORTING@unhcr.org)

## الروابط:

UNHCR Global Focus | UNHCR Syria Data Portal | UNHCR Syria Website | UNHCR Syria Twitter (@UNHCRinSYRIA) | UNHCR Syria Facebook