

Ефективно приобщаване на бежанците

Подходи на участие за
работещите на местно ниво



1 | РЪКОВОДСТВО

БЛАГОДАРНОСТИ

Това Ръководство е изготвено по поръчка на Регионалното бюро за Европа на ВКБООН и е разработено в сътрудничество с Група за миграционна политика.

То е написано от Кармин Конте (Carmine Conte) с подкрепата на Александър Волфхард (Alexander Wolffhardt) от Група за миграционна политика под техническото ръководство на многопрофилен екип към ВКБООН и с принос от участници в теренни проучвания и проверки в седем държави в Европа.

Отправляме специални благодарности на националните координатори на България, Финландия, Гърция, Италия, Малта, Полша и Сърбия:

Бистра Иванова (Мулти Култи Колектив)

Сари Ванханен (Sari Vanhanen) (Миграционен институт на Финландия)

Константинос Влакопулос (Konstantinos Vlachopoulos) (Елинска фондация за европейска и чуждестранна политика - ELIAMEP)

Гая Тесторе (Gaia Testore) (Независим научен изследовател и консултант)

Жан-Пиер Гаучи, Бетани Уилкис и Соня Маркантонио (Jean-Pierre Gausi, Bethany Wilkes and Sonia Marcantonio) (Фондация People for Change)

Рената Стефанска (Renata Stefańska) (Център за миграционни проучвания, Варшавски университет)

Гордана Груйиджич и Владимир Петрониевич (Gordana Grujičić & Vladimir Petronijevic (Grupa 484) (Група 484)

СОЛОПОН

Фотография:

© UNHCR/Will Swanson

© UNHCR/Andrew McConnell

Shutterstock

Дизайн: dagmarvanschaik.nl

СЪДЪРЖАНИЕ

1 . ПРЕДГОВОР	4
2 . УВОД	6
3 . СТРУКТУРА НА ИНСТРУМЕНТАРИУМА	8
4 . КАК РАБОТИ ИНСТРУМЕНТАРИУМЪТ?	10
5. КОИ СА КЛЮЧОВИТЕ СФЕРИ В ЕДИН ЦЯЛОСТЕН ПОДХОД КЪМ ИНТЕГРАЦИЯТА И ПРИОБЩАВАНЕТО?	12
5.1. ИМАЙТЕ ЯСНОТА ОТНОСНО ПОДКРЕПАТА, ОТ КОЯТО СЕ НУЖДАЯТ БЕЖАНЦИТЕ	14
5.2. ГАРАНТИРАНЕ НА ТОВА ПОДКРЕПАТА ДА ПОСРЕЩА НУЖДИТЕ НА ВСИЧКИ	22
5.3. СЪЗДАВАНЕ НА УСЛУГИ В ДЪЛГОСРОЧЕН ПЛАН.....	32
5.4. РАБОТА НЕ САМО ЗА ХОРАТА, НО И С ТЯХ	40
5.5. ВКЛЮЧВАНЕ НА МЕСТНИТЕ ОБЩНОСТИ И ПОДКРЕПА ЗА ДОБРОВОЛЧЕСТВОТО	50
5.6. СТРЕМЕЖ КЪМ ПОДКРЕПА ЗА ЦЯЛОСТНА ИНТЕГРАЦИЯ И ПРИОБЩАВАНЕ	58
6 . ОБЩ СПИСЪК:	67
7. ПОКАЗАТЕЛИ ЗА ОЦЕНКА НА КАЧЕСТВОТО НА ИНТЕГРАЦИОННИТЕ ПРАКТИКИ.....	68
8 РЕЧНИК.....	72
9 СВИДЕТЕЛСТВА	76

ПРЕДГОВОР

Това, което се случва на местно ниво, е от значение за ефективната интеграция и приобщаване на бежанците в общността.

Това, че градовете са инкубатори на иновациите и добрите практики в подкрепа на закрилата, оказвана на бежанците, се доказва от техния ангажимент да внедрят Глобалния пакт за бежанците. Действително накъде ще се придвижат бежанците и как те ще бъдат приобщени към приемните общности зависи от визията, съдействието и ангажираността на кметове, общини и местни групи. Местните власти често демонстрират щедра солидарност с бежанците и мигрантите, като ги „прегръщат“ и признават техния богат и разнообразен принос. Местните общности могат да покажат съпричастност в случаи на преследване, загуба и културна алиенация сред изселените се поради конфликти и насилие.



Това Ръководство е разработено заедно с Групата за миграционни политики и има за цел да предостави практически насоки за местните действащи лица и допълнително вдъхновение в усилията им да приобщават бежанците.

Нашата цел е да се създаде инструментариум, който стъпва върху практическия опит на общинските власти и местните действащи лица в преобразуването на националните политики в решения, като например осигуряване на адекватни жилищни условия, достъп до документация и социално и икономическо приобщаване. Тези решения са най-ефективни, когато бежанците са цялостно включени в процеса на тяхната разработка и развиване. Бежанците носят със себе си богато разнообразие от различни умения и опит, както и желание да дадат своя принос към своята нова общност. Ние знаем, че участието на бежанците във вземането на решения помага за изграждането на увереност при упражняването на основни права и създава усещане за принадлежност и доверие към приемните общности. Подходите на база участие водят до създаване на по-далновидни политики и по-ефективни програми. Независимо от това, управлението на ефективното участие на различните заинтересовани групи в тяхното многообразие може да бъде голямо предизвикателство, особено за посрещане на нуждите на бежанците на етап проектна разработка. Този инструмент е създаден с цел да подпомогне местните власти да постигнат точно това.

Този инструментариум стъпва върху дългогодишния опит на ВКБООН и нашите партньори и проведените от тях експериментални проучвания при прилагане на подход за включване на всички участници. Този инструментариум, обаче, е различен. Той адресира директно конкретните предизвикателства, пред които са изправени кметове, градски администрации и местни доставчици на услуги при посрещането и приобщаването на бежанци и мигранти. Ние сме използвали достъпен език и сме очертали добрите практики, които могат да вдъхновят прилагането на иновативност и креативност при намирането на решения. Също така разработихме показатели, с които да се измерва постигнатият напредък, да се оценява тяхното въздействие и да се извършват промени в насоката на действие при необходимост.

Този инструмент е създаден в сътрудничество с местните власти, доставчиците на услуги, гражданското общество и водените от бежанци организации в цяла Европа. Той е изпитан на терен в няколко държави и различни контексти и е бил променен съответно. Ние сме обнадеждени от ентузиазма и ангажираността с инструмента, което се надяваме, че ще бъде от полза за практикуващите навсякъде. Ние също така се надяваме, че това ще бъде „живо“ ръководство и ви каним да споделяте добри проекти, опити и идеи за бъдещи версии на инструмента.

Джилиан Тригс (Gillian Triggs) – ВКБООН Заместник върховен комисар по закрилата

УВОД

Приобщаването на новопристигнали лица, търсещи убежище, бежанци, мигранти и лица без гражданство се очертава като ключов приоритет за кметове, общински власти, местни граждански общества и доставчици на услуги. Докато националните политики установяват широката рамка на политиките, то именно местните власти са изправени пред често непосилната задача да ги приложат на практика и да намерят работещи решения. Глобалният пакт за бежанците признава интеграцията и приобщаването за споделена отговорност, а общините, частният сектор и местните организации се утвърждават като основни агенти на иновацията и ключови партньори на ВКБООН. От успешното постигане на ефективно приобщаване или интегриране на местно ниво зависят бъдещите процеси по вземане на решения за предоставяне на убежище, презаселване или допълващи пътеки. Поради тази причина е изключително важно това да се случва по правилния начин.

Въпреки че броят на инициативите за интегриране и приобщаване се е увеличил многократно от върховата точка на пристигащи през 2015/6 г., местните действащи лица и общинските лица не разполагат с достатъчно практически насоки за това как техните услуги и практики могат да бъдат адаптирани към конкретната ситуация и нуждите от закрила на търсещите убежище лица, бежанци, мигранти и лица

без гражданство. Участието е от ключово значение за разработването на проекти и идентифицирането на необходимите промени в курса, но може да е трудно за организация и поддръжка в дългосрочен план. Разбирането относно различните нужди на бежанците¹ и мигрантите спрямо тяхната възраст, пол, култура, религия, увреждания или други фактори и създаването на програми, които адекватно отговарят на тях, е трудна задача, която си заслужава усилията. Този Инструментариум е разработен да помогне на местните действащи лица да изградят подходи на база участие на различните групи в съответните градове, като стъпва върху десетилетията опит на хуманитарните организации и организациите за развитие в създаването на програми, които подкрепят приобщаването и интеграцията в приемните общности.

Инструментариумът е разработен и да помогне на практикуващите да разберат какво е въздействието от тяхната дейност и кои практики могат да бъдат определени като добри практики и да бъдат приложени в различни контексти. Концепцията за „добра практика“ е основополагаща за разработването, финансирането, прилагането, оценката и (преходното) промотиране на тези практики. Независимо от горното, няма консенсус относно какво означава практически „добра практика“ в интеграцията и приобщаването, като липсват ясни критерии, които да бъдат приложени при разработката и внедряването на нов проект с цел максимално потенциално въздействие.

¹ В настоящото ръководство терминът „бежанци“ може да включва бежанци, ползващи субсидирана закрила, търсещи убежище и други нуждаещи се от международна закрила лица, отговарящи на критериите за описаните услуги.

Общност от научни изследователи и редица международни проучвания предоставят надежден общ преглед на макро ниво по отношение на прокарването на интеграционни стандарти и национални политики, като например Национален механизъм за оценка на интеграцията (NIEM) на база пилотен проект на ВКБООН и Индекс на политиките за интеграция на мигрантите (MIREX). На макро равнище, обаче, реално работещите в сферата на интеграцията и финансиращите организации не разполагат с практически инструментариум, който да отразява правилния курс на действие и оценка на потенциалните силни и слаби страни във връзка със специфичните социални нужди и нужди от закрила на бежанците и търсещите закрила. Настоящият инструментариум има за цел да адресира този пропуск.

Той предоставя практически **Инструментариум с насоки стъпка по стъпка и комуникационни материали**, които да бъдат използвани от местните заинтересовани лица с цел разработка, проследяване и извличане на обратна връзка от бенефициерите, както и с цел оценка на техните интеграционни и приобщаващи практики.

Инструментариумът разглежда също така **ключовите критерии** за по-лесно идентифициране на **добрите практики** по интеграция и приобщаване. Във всяка глава от настоящия Инструментариум ще бъдат представени добри практики спрямо конкретния набор от критерии и фактори за успех, както и спрямо техния потенциал да бъдат приложени частично или изцяло в различен национален или местен контекст или да информират интеграционни политики.



3. СТРУКТУРА НА ИНСТРУМЕНТАРИУМА

Инструментариумът за интеграция се основава на най-добрите налични научни изследвания и стандарти от цяла Европа, включително от органи на местното управление, международни организации, НПО, академични организации и отделни практикуващи. Инструментариумът се състои от Ръководство, което може да бъде разпечатано, **интерактивна онлайн версия** на Ръководството, **оценъчна карта**, **анимирано обяснително видео** и **1-минутно промоционално видео**.

1

РЪКОВОДСТВО ЗА ПРИНТИРАНЕ

Ръководството има за цел да покрие идейната част от Инструментариума и включва текстови и мултимедийни материали. То предоставя ясни и прецизни насоки за доставчиците на услуги и местните власти за прилагането на цялостен подход към интеграцията на бежанците, структуриран в 6 ключови сфери. Целта на Ръководството е да помогне на практикуващите успешно да доставят услуги, като им предоставя достъп до най-добрите практически дейности и техники за ефективно приобщаване.

4

АНИМИРАНО ОБЯСНИТЕЛНО ВИДЕО

Анимираното обяснително видео предлага на практикуващите допълнителна медия, чрез която могат да се запознаят с основните идеи на Ръководството. Следва да се отбележи, обаче, че обяснителното видео не може да замести Ръководството, а вместо това има за цел да допълва основните теми, идентифицирани в отделните глави.

2

ОНЛАЙН ИНТЕРАКТИВНО РЪКОВОДСТВО

Интерактивната онлайн версия на Ръководството не само предоставя на практикуващите по-удобна за ползване версия на Ръководството, но и предоставя възможност за попълване на списъци за проверка и самооценка и да се водят бележки в края на всяка глава. Тези списъци и бележки след това автоматично се обобщават в края на Ръководството и позволяват на практикуващите да видят свое собствено персонализирано обобщение.

3

ОЦЕНЪЧНА КАРТА

Онлайн е предоставена **Оценъчна карта**, която да помогне на практикуващите да идентифицират добрите интеграционни практики, като прилагат лесна за използване оценъчна система.


5

ПРОМОЦИОНАЛНО ВИДЕО

1-минутното промоционално видео цели да повиши осведомеността за Инструментариума и предоставя на практикуващите първоначална концептуална представа за неговите цели и задачи.

Инструментариумът е изпитан първоначално в седем пилотни държави (**България, Италия, Финландия, Гърция, Малта, Полша и Сърбия**) и стъпва върху мненията и обратната връзка на ключовите заинтересовани страни в интеграционния процес.¹ Този процес също има за цел да създаде стабилни мрежи от специалисти и организации в практиката във всяка от страните, които да разбират в дълбочина и прилагат Инструментариума в своите програми. Целта на тази методология е да се гарантира, че след първоначална „фаза на изпитване“ в седем пилотни държави, Инструментариумът ще бъде активно прилаган в целия европейски регион и по света.

1 Bistra Ivanova (Multi Kulti Collective); Gaia Testore (научен изследовател и консултант); Sari Vanhanen (Migration Institute of Finland); Jean-Pierre Gauci (People for Change Foundation); Renata Stefańska (Center for Migration Research, Warsaw University); Vladimir Petronijevic (Grupa 484); Konstantinos Vlachopoulos (Hellenic Foundation for European and Foreign Policy - ELIAMEP)



“Бежанците имат нужда преди всичко да бъдат чути какви са техните нужди и очаквания, какво мислят за разработваните за тях мерки на оценъчна фаза”

НАЦИОНАЛЕН ПАРТНЬОР НА ВКБООН И ГМП

4. КАК РАБОТИ ИНСТРУМЕНТАРИУМЪТ?

За да се постигне един цялостен подход към интеграцията и приобщаването, заинтересованите страни в процеса по интеграция на бежанците се насърчават да използват целия Инструментариум при разработването, адаптирането и оценяването на своите практики. Дори и ако определени негови измерения не са приложими за техните проекти и сфери на дейност, те имат възможност да се фокусират върху тези основни измерения на Инструментариума, които имат отношение или са важни за предоставянето на услуги на бежанците.

Поради тази причина

Инструментариумът предлага стъпка по стъпка **практически списъци за проверка, добри практики и въпроси**, които могат да бъдат използвани при разработването или оценката на новите мерки с връзки към съществуващите добри практики за социално и икономическо приобщаване, ефективен достъп до права и културна интеграция. Същевременно, Инструментариумът може да служи като инструмент за

ангажиране и разпространение на информация сред местните общности като част от дейностите по интеграция и приобщаване.

Списъците:

- **Предоставят практически насоки** за интеграция и приобщаване на бежанци в края на всяка глава;
- **Позволяват на екипите да разпознават съответните нужди** и капацитети и да **взаимодействат по-добре с бежанците** при осъществяване на своята дейност;
- **Помагат за адаптиране на услугите спрямо нуждите и потенциала на бежанците** и прилагат съществуващи и нови проекти спрямо ситуацията;
- **Помагат при проверка дали практиката е в „правилната насока“;**
 - Ако практиката отговаря на всички точки от списъка, това означава, че организацията приема изцяло един цялостен подход към интеграцията и приобщаването в съответната ключова сфера;
 - Ако практиката не отговаря на някои точки от списъка, това означава, че организацията трябва да подобри в бъдеще начина, по който се разработват или предоставят услугите на бежанците;
 - Ако практиката не отговаря на нито една от точките в списъка, организацията трябва да извърши задълбочен анализ на своите услуги и да приложи насоките на Инструментариума при разработването и внедряването на услугите.

Добрите практики, включени в Инструментариума, са идентифицирани, прилагайки ключовите критерии във всяка глава и пет ключови общи показателя (вж. пълния списък на стр. 68):

- **Включване и участие;**
- **Приложимост и допълващи мерки;**
- **Ефективност;**
- **Устойчивост;**
- **Партньорства и сътрудничество.**

Списъците за самооценка са налични в онлайн ръководството в помощ на доставчиците на услуги при оценката и проследяването на практиките и:

- помагат за извършване на оценка на услугите;
- помагат за идентифициране на пропуски и възможности за подобрене в предоставяните услуги;

- дават на екипите възможност да анализират съществуващи и нови практики и да ги проследяват редовно;
- подкрепят провеждането на дискусии и обмен на опит с други заинтересовани страни за укрепване на стратегиите за интеграция и приобщаване.

Онлайн **Оценъчната карта** предлага на местните действащи лица ясни критерии за идентифициране на добрите практики и лесно достъпен инструмент за бърза оценка на интеграционни и приобщаващи практики чрез оценъчна система.

ЗА КОГО Е ИНСТРУМЕНТАРИУМЪТ?


Този инструментариум е разработен за:

- **Публични органи и услуги на национално и местно ниво;**
- **Организации на гражданското общество, включително водени от бежанци;**
- **Религиозни организации;**
- **Образователни институции;**
- **Бизнеси.**

Инструментариумът има за цел да свърже и обсъди предизвикателствата пред интеграционния процес по един всеобхватен начин и да заздравя общностите в практиката. Той е приложим както на ниво организации, така и на ниво отделни работници, предоставящи услуги на бежанци, които трябва да могат да се ангажират и запишат за Инструментариума, за да оценят и подобрят своята организационна култура и структура.

ЗА КАКВО Е ТОЗИ ИНСТРУМЕНТАРИУМ?

- **Самооценка:** заинтересовани страни в процеса по интеграция на бежанците могат да прилагат този Инструментариум, за да **анализират по-добре своите практики** и след това да комуникират и анализират основните резултати вътрешно (в рамките на екипа) и външно (със своите партньори и други заинтересовани страни, включително самите бежанци). Поощрява се прилагането и използването на този Инструментариум **за всички приложими услуги и практики**, организирани (като доставчици на услуги) или финансирани (като спонсори/подизпълнители) от тях. За целта част от Инструментариума са удобни за ползване насоки – Ръководството, които обясняват всяка от тези стъпки и дават примери за приложенията и въздействието на този подход.
- **Самоанализ и самоусъвършенстване:** когато използват този Инструментариум, местните заинтересовани страни могат да погледнат на своите практики „с нови очи“ и да идентифицират какво вече работи добре и какво може да бъде подобро при предоставянето на техните услуги на бежанците. Те могат да планират и **нови дейности и да разработват проектни предложения**, в които е заложен един цялостен подход към интеграцията и приобщаването в сферите, имащи отношение към техните организации. За целта в рамките на Инструментариума са дадени примери на **добри практики**, които могат да вдъхновят бъдещи дейности и проекти на заинтересованите страни, участващи в интеграцията и приобщаването на бежанците, и **се предоставят връзки** към допълнителни ресурси за придобиване на допълнителна информация по докладваните теми и практики.



5. КОИ СА КЛЮЧОВИТЕ СФЕРИ В ЕДИН ЦЯЛОСТЕН ПОДХОД КЪМ ИНТЕГРАЦИЯТА И ПРИОБЩАВАНЕТО?

Интеграцията на бежанците е динамичен и сложен двустранен процес, който е специфичен за отделните нужди и способности на всяко отделно лице и всяка местна общност.² За да бъде осъществена, са необходими усилия както от приемната общност, обществените и частни институции, които трябва да приемат бежанците и да посрещнат техните нужди, така и от страна на самите бежанци, които трябва да се адаптират към новата среда, без да се отричат от своята собствена културна идентичност. Когато бежанците се чувстват сигурни, уверени и добре приети, те могат да инвестират в своята нова страна, в която пребивават, и да дадат своя ценен принос за обществото. С адекватна подкрепа, мотивация, опознаване на местната култура и приемане на новата социална среда може да се извлекат ползи за всички страни.

² UNHCR Executive Committee, Conclusion on Local Integration No. 104: <https://www.unhcr.org/excom/exconc/4357a91b2/conclusion-local-integration.html>

За един успешен и цялостен интеграционен модел от основно значение за успеха на предоставяните на бежанците услуги са шест ключови сфери:



**1. ЯСНОТА ОТНОСНО
НУЖНАТА НА
БЕЖАНЦИТЕ ПОДКРЕПА**

Непрекъсната оценка на нуждите, осъзнаване на бариерите пред достъпа и адаптиране на услугите спрямо получената обратна връзка и редовна оценка.



**2. ГАРАНТИРАНЕ НА ТОВА
ПОДКРЕПАТА ДА ПОСРЕЩА
НУЖДИТЕ НА ВСИЧКИ**

Разширяване на информираността за вашите услуги, за да може различните групи да могат да получават равнопоставен достъп и персонална подкрепа.



**3. СЪЗДАВАНЕ НА УСЛУГИ В
ДЪЛГОСРОЧЕН ПЛАН**

Възприемане на дългосрочна перспектива към приобщаването отвъд фазата на приемане и ранна интеграция.



**4. РАБОТА НЕ САМО ЗА ХОРАТА,
НО И С ТЯХ**

Участие на бежанците в процесите по планиране, прилагане и оценка, уважаване на обратната връзка от тях и непрекъсната информираност.



**5. ВКЛЮЧВАНЕ НА МЕСТНИТЕ
ОБЩНОСТИ И ПООЩРЯВАНЕ
НА ДОБРОВОЛЧЕСТВОТО**

Мобилизиране на ресурсите на приемната общност и поощряване на взаимно доверие и положителната идентификация.



**6. СТРЕМЕЖ КЪМ ПОДКРЕПА ЗА
ЦЯЛОСТНА ИНТЕГРАЦИЯ И
ПРИБОЩАВАНЕ**

Изграждане на връзки и координация с други доставчици и попълване на пропуските в системата.

5.1. ИМАЙТЕ ЯСНОТА ОТНОСНО ПОДКРЕПАТА, ОТ КОЯТО СЕ НУЖДАЯТ БЕЖАНЦИТЕ

Непрекъснатата оценка на нуждите, осъзнаване на бариерите пред осигуряването на достъп и адаптиране на услугите на база редовни оценка

Насочването на вниманието към уменията на бежанците, техните възможности и нужди, е от първостепенна важност за ефективната подкрепа на тяхната интеграция в обществото. Този подход трябва да се прилага още от най-ранните етапи на разработването на концепцията и всички операции и услуги до окончателното им внедряване и оценка. Интеграционните услуги трябва да имат за цел да овластят бежанците, като им даде необходимите инструменти и ги подготви да отговорят на предизвикателствата, пред които са изправени, да избягват рисковото поведение, да се справят със стресовите ситуации и да се възползват от възможностите, които биха довели до дълготрайни решения.

Доставчиците на услуги и местните власти трябва да подхождат към разработването, прилагането и доразработването на своите мерки за подкрепа по един интегриран начин и да насърчават възможности бежанците успешно да участват и завършат програмите и услугите. Тяхната крайна цел е да овласти бежанците, за да могат да се превърнат в активни участници в социалната среда и да получат независим достъп до икономически и социални ресурси.



ПОЛЗИ ОТ ПОЛУЧАВАНЕТО НА ЯСНОТА ОТНОСНО НУЖНАТА ПОДКРЕПА

- Социална и икономическа възможност на бежанците самостоятелно да посрещат своите основни нужди по един устойчив начин при опазване на тяхното достойнство;
- По-точно разбиране относно интеграционните нужди, капацитет, предизвикателства и възможности на бежанците;
- Персонализирани услуги и стратегии спрямо конкретните нужди на бежанците;
- Овластяване на бежанците да предотвратяват, поемат и се възстановяват от предизвикателствата;
- Намаляване на уязвимостта и зависимостта на бежанците от хуманитарна и външна помощ.

ФАКТОРИ ЗА УСПЕХ: КРИТЕРИИ ЗА ПОСТИГАНЕ НА ДОБРИ ПРАКТИКИ



Непрекъсната оценка на нуждите Базирайте услугите на редовна и всеобхватна оценка на нуждите и пропуските; редовно преглеждайте и адаптирайте мерките спрямо променените обстоятелства;



Оценка на нуждите на база данни от множество източници: Оценявайте нуждите на бежанците на база всички приложими налични данни и множество източници на информация;



Услуги без бариери: Разработвайте услуги, които да са без езикови бариери и обременяващи административни изисквания;



Лесно достъпна и целева информация: Осигурете безпроблемен достъп до вашите услуги и ясна информация как да получат подкрепа;



Персонализирана подкрепа, полагаща основите за дългосрочното им приобщаване: Предоставяйте целеви интеграционни услуги, които водят до редовен достъп до образование, пазар на труда, жилищни условия, участие в местния живот и общности.





СПИСЪК ЗА ПРОВЕРКА НА НАЛИЧИЕТО НА ЯСНОТА ОТНОСНО НЕОБХОДИМАТА ПОДКРЕПА

Списъкът по-долу предлага подробен процес стъпка по стъпка, който да бъде в помощ на организациите при планиране и идентифициране на всички задачи, необходими за постигане на яснота относно подкрепата, от която бежанците се нуждаят.



За да планирате своите интеграционни стратегии и услуги, които ще предлагате, **анализирайте цялата съответна налична информация** за конкретната ситуация, в която бежанците се намират, включително чрез дискусии с участието на бежанците (вж. ключова сфера 4 за повече информация), и извършете оценка на тенденциите, които се наблюдават в постигнатите интеграционни резултати за бежанците;



Идентифицирайте настоящите интеграционни нужди, но и нови потенциални предизвикателства, свързани с прилагането на вашите услуги. Например, пандемията от COVID-19 доведе до нови проблематични ситуации както за редовните доставчици на услуги, така и за бежанците (напр. проблеми с дистанционното обучение при интеграционните обучения поради липса на ИТ компетенции);



Адаптирайте услугите, плановете и стратегиите в отговор на идентифицираните нови интеграционни нужди и предизвикателства. Помолете бежанците да допринесат с идеи и създайте открита атмосфера и добри взаимоотношения, за да можете да оцените новите и често невидими интеграционни нужди (вж. ключова сфера 4.4 за повече информация);



Поинтересувайте се за причините за интеграционните проблеми и отстранете дискриминацията и други пречки, за да оперирате по-добре в бъдеще. Проблемите може да се дължат на практики в местната общност, структурни бариери или липса на институционална обективност;



Обмислете как да поддържате капацитета на бежанците, за да адресирате техните интеграционни нужди и възможности за достъп до социално-икономическо приобщаване. Бежанците и техните общности имат умения и капацитет, който може да бъде надграден. Запознайте се с техните възможности, за да разберете как най-добре да ги използвате и подсилвате;



Осигурете възможности за подаване на оплаквания и предоставяне на обратна връзка за вашите дейности, като изградите независими механизми за подаване на обратна връзка (напр. анонимна писмена обратна връзка през лесно достъпни кутии на разпределителни пунктове, офиси, здравни центрове, училища и др.);



Обърнете внимание на **достъпността на вашите услуги** и потенциалните **пречки**, с които бежанците могат да се сблъскат, опитвайки се да получат достъп до тях;



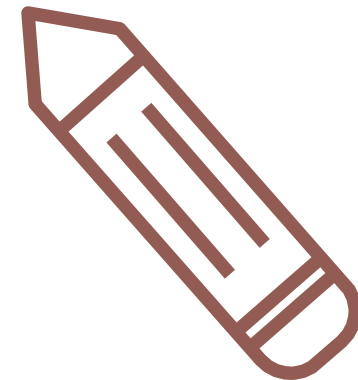
Създайте условия за приемане на различията във вероизповеданията и адресирайте езиковите и културни бариери, които могат да възпрепятстват достъпа до вашите услуги; например, предоставяйте многоезични материали в различни формати или преводачески услуги в подкрепа на консултантски и насочващи услуги;



Премахнете обременяващите документални изисквания за получаване на достъп до вашите услуги в резултат на правила и условия, на които новопристигащите не могат да отговорят;



Действайте като мост и споделяйте информация редовно, за да може бежанците да не бъдат изоставени сами без съответната информация за вашата услуга.



ПРИМЕРИ ЗА ДОБРИ ПРАКТИКИ ЗА УЛЕСНЯВАНЕ НА ДОСТЪПА ДО УСЛУГИ ЗА БЕЖАНЦИ



ПЕРСОНАЛИЗИРАНА ПОДКРЕПА, ПОСТАВЯЩА ОСНОВИТЕ ЗА ДЪЛГОСРОЧНО ПРИОБЩАВАНЕ

Във Финландия се организират срещи за „преход“ от специални услуги към обикновени услуги за новопристигащи в приемната община. Това означава, че след определен период от време (3 години), в който бежанците са подкрепяни със специални услуги, се провежда среща за „преход“, на която със съответните власти се споделя ключова информация относно ситуацията на бежанците (напр. наличие на специфични нужди и др.), така че да няма нужда от повторното събиране на данни към този момент. Целта е да се избегне продължаването на „специални услуги“ след първоначалния период на интензивна специализирана работа. Идеята на тази практика е бежанците да бъдат подготвени и подкрепени да станат редовни жители на общината, подобно на останалите финландски граждани, като се създаде безопасна и сигурна среда в общност, в която са приобщени, за да водят нормален живот.

В Полша Центровете за семейна помощ в Люблин са една от най-успешните институции на местното управление за интегриране на бежанците, която редовно разчита на финансиране от ЕС. Бежанците могат да наемат 3 апартамента, собственост на града, в рамките на градската схема за защитени жилищни условия, от Общинския център за

семейна подкрепа в Люблин за период от общо 24 месеца. Жилищата за настаняване могат да помогнат на чужденците в особено трудни ситуации и да ги подготвят да изградят своя независим живот в рамките на местната общност.

В Турция Община Истанбул (ИММ) прилага подход на предоставяне на услуги, при който приобщаването на бежанците е включено масово в различни услуги, включително, но не само, социални услуги, прехрана, овластяване и участие. Центърът за овластяване на жените, домове в квартала и центровете за дневна грижа *Yuvamiz Istanbul* („Истанбул е наш дом“) предоставят услуги както на бежанците, така и на членове на приемната общност. Също така бежанците могат да се възползват от центрове за професионално обучение и бюро на труда *f IMM*. ВКБООН допълнително подкрепя ISMEK (Курсове за професионално обучение и изкуства на Община Истанбул) за дигитализация на курсовете в контекста на противоепидемичните мерки. Центърът за професионално обучение на ISMEK работи целенасочено за бежанците чрез няколко офлайн обучителни модула на арабски език, включително турски език за чужденци, информационни технологии и социално сближаване. Също така Градският съвет на Истанбул - платформа за гражданско участие към Община Истанбул, създава работна група за бежанци, където да споделят предложения и обратна връзка към общината..



НЕПРЕКЪСНАТА ОЦЕНКА НА НУЖДИТЕ

В България, *Humans in the Loop (HITL)* е спечелило множество награди социално предприятие, основано през 2017 г. с визията да овласти засегнатите от конфликт общности чрез обучения и заетост в IT сферата. HITL е изключително активно в сферата на оценка на нуждите и обстоятелствата на бенефициерите. HITL идентифицира потенциални нужди и предизвикателства чрез своя процес за непрекъсната оценка, който се провежда веднъж на всяко тримесечие. Например, HITL интервюира бенефициерите относно работните условия и личните им преживявания по време на програмите за обучение/повишаване на уменията, както и програми за заетост. HITL използва проучвания и опростени анкети, които помагат да се анализира обратната връзка и да се прилагат промени спрямо новите нужди и потенциални бариери, пред които са изправени бенефициерите по време на работа или обучения. Тези проучвания включват допълнителна секция за обратна връзка, където бенефициерите могат да споделят

всички свои лични предизвикателства, пред които са изправени, без да е необходимо да разкриват своята самоличност. На по-късен етап тези проучвания се анализират и докладват от отдел Социално въздействие, който обсъжда всички въпроси, повдигнати от бенефициерите, със съответното отговорно лице или отдел.

В Гърция, Агенция за развитие на Кардица (ANKA) прилага програми и проекти в селските и градски райони на община Кардица. За да може това да бъде възможно, тя цени високо обратната връзка от бежанците. Например, ANKA изгражда фокусни групи с представители на бежанските общности, живеещи в град Кардица. Фокус групите имат за цел да събират обратна връзка за дейностите, задачите и проектите на ANKA, да включват бежанците и мигрантските общности в процеса по вземане на решения и да чуят техните гледни точки.

В Полша Асоциация For the Earth („За Земята“) е малка нетърговска организация, която участва в интеграцията на бежанците в един от бежанските центрове в Полша. Всички техни дейности са консултирани с бежанците и те могат да извършват и дейности по искане на бежанците, напр. срещи с диетолог, уроци по каране на колело, събиране на средства за закупуване на очила или компютри за деца (необходими за училище по време на пандемията от Covid-19).



ЛЕСНО ДОСТЪПНА ЦЕЛЕВА ИНФОРМАЦИЯ

В България, Асоциация за развитие на София (АРС) е общинска фондация, която разкрива първото в София Бюро за информация и услуги за чуждестранни граждани през септември 2021 г. То представлява физическо пространство в центъра на София, което има за цел директно да предоставя информация и интеграционни услуги на мигранти и бежанци, които живеят в София. Бюрото е съвместна инициатива между АРС, Столична община, ВКБООН, Българския червен кръст и 13 НПО, които са активни в сферата на интегрирането на бежанци и мигранти. Една от целите на Бюрото е да предостави равнопоставен и лесен достъп до предлаганите услуги на всички различни групи и да го подкрепя на местно ниво. Предоставят се достъпно написани брошури на различни езици като английски, арабски, фарси, пушунски и др. от всички партньори на бежанците и мигрантите. В допълнение ще бъде налична интернет страница, където услугите на Бюрото ще бъдат публично описани, а актуална информация ще се разпространява редовно през социалните мрежи. Бюрото оперира чрез финансиране от ЕС., а АРС е подписала допълнително 4-годишно споразумение за партньорство със Столична община, за да се гарантира устойчивостта на проекта отвъд текущото финансиране.

В Полша, благодарение на кризисната линия Crisis Infoline за имигранти, имигрантите могат бързо да получат информация по телефон и ел. поща относно това как могат да получат достъп до подкрепящи услуги в Гданск. Информацията е налична на няколко езика. Линията е стартирана в отговор на проучване относно промените, настъпили в живота на имигрантите в следствие на епидемията от Covid-19.



УСЛУГИ БЕЗ БАРИЕРИ

Във Финландия, град Хамеенлина предоставя информация за практики, политики и услуги за имигранти, живеещи в града и около Финландия на интернет страницата MyIntegration. Съдържанието е представено паралелно на фински, английски, арабски, сомалийски и руски език. Съдържанието е налично и в аудио формат и може да бъде чуто през ReadSpeaker на фински, английски, арабски и руски. Съдържанието е изготвено от самите имигранти, които могат по-добре да предвидят и отговорят на нуждите на отделните групи. Читателите могат да оставят обратна връзка на различни езици. През блога на интернет страницата може да се чете съдържание, създадено от доброволци и имигранти, които желаят да споделят своя опит в интеграцията с останалите. Администраторите на страницата са в постоянна връзка с местните власти и услуги, за да поддържат съдържанието актуално.

НАУЧЕТЕ ПОВЕЧЕ: ПОЛЕЗНИ МАТЕРИАЛИ И ИЗТОЧНИЦИ

OECD, Working Together for Local Integration of Migrants and Refugees, (2018), OECD Publishing, Paris.

Този доклад описва какво е необходимо, за да се формулира базиран на мястото подход към интеграцията чрез координирани усилия между различните нива на управление и между държавните и недържавните агенти. Той представя списък от 12 точки, Инструментарииум, който всеки град или регион в Европа, ОИСР или другаде по света може да използва, за да работи на всички нива на управление и с други местни агенти в общи усилия да се поощри по-ефективно интегриране на мигрантите.

PandPAS, Pre and post - Arrival schemes To facilitate inclusion and prevent xenophobia and radicalisation, “Welcome!” Collection of good practices already existing for refugees’ welcoming and first inclusion, 2018

Този доклад представя събрани

добри практики за интегриране на бежанците като част от проекта PandPAS за „Схеми преди и след пристигане за улеснение на приобщаването и превенция на ксенофобията и радикализацията“.

Piłat A. & Potkańska D., Local responses to the refugee crisis in Poland. Reception and integration, NIEM analyses, Institute of Public Affairs and Migration Policy Group, Warsaw/Brussels, 2017

Тази публикация идентифицира и анализира текущите интеграционни политики за търсещите убежище и бежанците в Полша от местна гледна точка и описва политиките за прием, предварителна интеграция и интеграция, програми и дейности, прилагани както в публичния, така и в неправителствения сектор.

UNHCR, Operational guidance on accountability to affected people (AAP), 2020

Този доклад на ВКБООН предоставя насоки за това как да се приложат принципите на Отчетност пред засегнатите лица (ОЗЛ), описани като „ангажимент за съзнателно и систематично включване на изразените нужди, притеснения, възможности и възгледи на засегнатите лица в тяхното многообразие и поемане на отговорност за решенията на нашата организация и действията на нашите служители във връзка с всички интервенции и програми за закрила, подкрепа и доставяне на решения“.

UNHCR, The UNHCR Toolkit for Participatory Assessment in Operations, 2006

Този инструментариум на ВКБООН очертава серия от стъпки, които трябва да се следват, за провеждане на оценка с участието на бежанците или други засегнати лица. Извършването на оценка с участието на широки групи лица е описано като „процес по изграждане на партньорства с бежанците, независимо от техния пол, възраст и минало, като се поощрява носещо смисъл участие чрез структуриран диалог“.



5.2 ГАРАНТИРАНЕ, ЧЕ ПОДКРЕПАТА ДА ПОСРЕЩА НУЖДИТЕ НА ВСИЧКИ

Осигурете масов достъп до вашите услуги, за да може различните групи да получат еднакъв достъп и еднакво ниво на персонализирана подкрепа

Равноправният достъп до подкрепа за различни уязвими групи е жизнено важен за всички етапи от предоставянето на услугата. Различните уязвими групи може да включват, например, бежанци и мигранти, вътрешно разселени лица и лица без гражданство, непридружени и отделени от семействата деца, жертви на трафик, лица с увреждания, LGBTIQ+, възрастни лица, бездомни, жени в риск, лица с психични и други заболявания, лица в селски райони и малцинствени групи. Структурната неравнопоставеност и (междусекторна) дискриминация, в комбинация с други индивидуални състояния, може на практика да намали възможностите за достъп до основни услуги и помощ.

За да може услугите да бъдат масови и да адресират специфичните нужди на различните групи, са необходими допълнителни ресурси и целева помощ. С тази цел заинтересованите страни в процеса по интеграция и приобщаване трябва да осигурят ресурсите и експертизата за изграждане на механизми за идентификация, скрининг и насочване на лицата със специфични нужди, за да се гарантират адекватни и достъпни процеси и процедури.



ПОЛЗИ ОТ ГАРАНТИРАНАТА ПОДКРЕПА ЗА НУЖДИТЕ НА ВСИЧКИ

- Интеграция на уязвими лица на различни сфери и масовост на интеграционните услуги;
- Бежанците в по-висок риск от изключване имат по-добър достъп до пазара на труда, програми за интеграция, оценка на уменията и социален живот в приемните общности;
- Услугите са по-добре пригодени към специфичните нужди на уязвимите лица;
- Създаване на стратегия за отговор, включваща множество заинтересовани групи и екипи;
- Преодоляване на структурните бариери, дискриминация и стереотипи спрямо различните бежански групи;
- Избягване на социалното изключване и маргинализация на бежанците;
- По-висока самооценка, увереност и овластяване на бежанците;
- Изграждане на мрежи между уязвимите лица и приемната общност и съответните институции (напр. местни или национални организации за хора с увреждания).

ФАКТОРИ ЗА УСПЕХ: КРИТЕРИИ ЗА ПОСТИГАНЕ НА ДОБРИ ПРАКТИКИ



Сигурност и помощ: Ефективно и навременно адресиране на уязвимости и риск от нараняване през целия интеграционен процес;



Квалифицирани професионалисти от различни дисциплини: Уверете се, че с различните уязвими групи бежанци работят квалифицирани професионалисти от различни дисциплини;



Достъпност: Уверете се, че всички ваши услуги и съоръжения са достъпни и приобщаващи (отношение, гъвкави формати и без бариери в комуникацията) и че заинтересованите страни са обучени за работа с различията;



Съвместно доставяне на услуги: Предоставяйте услугите си в синергия с местните власти, НПО, здравни и социални услуги в подкрепа на уязвимите бежанци чрез специализирани услуги.



СПИСЪК ЗА ПРОВЕРКА ЗА НАЛИЧИЕ НА ПОДКРЕПА, ГАРАНТИРАНО ПОСРЕЩАЩА НУЖДИТЕ НА ВСИЧКИ

Списъкът по-долу предлага подробен процес стъпка по стъпка, който да помага на организациите да планират и идентифицират всички необходими задачи, необходими за това подкрепата гарантирано да посреща нуждите на всички.



Консултирайте лица от различни групи и поощрявайте тяхното участие в съвместно разработване на вашите услуги;



Положете усилия за **идентифициране, локализиране, консултиране и последващо проследяване** на уязвимите групи;



Уверете се, че всички лица, независимо от пол и възраст, получават **точна, лесна за разбиране и достъпна информация** как да получат достъп до вашите услуги в различни формати (по радио, устно, информационни брошури в достъпен формат, текстове със символи и изображения, аудио-визуални материали за деца бежанци с интелектуални увреждания и др.);



Постигане на балансирано и равнопоставено представителство на различните групи при изготвянето на вашите услуги;



Включване на различните нужди, притеснения и ценности на всички различни групи бежанци при разработването и предоставянето на вашите услуги;



Изграждане на **специфични механизми, безопасни пространства и форуми**, поощряващи равнопоставен достъп и подкрепа за различните групи; например, може да бъдат изградени неформални пространства, които да предоставят на жените и момичетата безопасно място да споделят проблемите си и да получават съвет, да говорят свободно относно своите преживявания, предизвикателства и дори травма без да бъдат съдени;



Разработване на услугите за максимално оползотворяване на уменията и възможностите на всички, включително най-уязвимите категории лица;



Обучаване на партньори, лица, предоставящи здравни или социални услуги как да приоритизират приобщаването на уязвимите групи и да **изграждат техния** капацитет, който да прилагат самостоятелно;



Гарантиране, че обученията и работилниците включват представители от местната общност и мрежи, като младежки и женски групи, lgbtiq+ организации и организации за хора с увреждания и други колективи;



Уверете се, че доставчиците на услуги и потенциалните партньори предоставят специализирани услуги, които са достъпни за уязвимите групи; например, като предоставяте съответните жилищни условия и помощно оборудване, необходими за осигуряване на мобилност на бежанците с увреждания;



Осигурете наличност на **гъвкави услуги** при планиране и изпълнение на проекти, доколкото много бежанци работят извън обичайното работно време, и предоставяйте адаптирана неформална подкрепа за бежанците (напр. колеги или съученици/ментори, ресурси/пространства извън работно време);



При извършване на оценка на вашите услуги, **прилагайте специфични въпроси за нуждите на различните групи** и използвайте събраните данни за интервенциите, като адаптирате своите услуги спрямо пречките, пред които са изправени уязвимите лица;



Уверете се че всички, независимо от техния пол и възраст, имат **възможност да коментират** и предоставят своите идеи и обратна връзка по отношение на предоставяните услуги;



Повишаване на осведомеността и провеждане на диалог за конкретните нужди на лица, които принадлежат към уязвими групи, при обсъждане на тези проблеми с държавното и местно управление, служители от правоприлагащите органи, доставчици на услуги по здравеопазване, други хуманитарни работници и медиите;



Приемете план за равнопоставеност, по-специално за публични услуги и местни власти, които определят конкретни инструментариуми за превенция на дискриминацията и подкрепя равнопоставеността.

ПРИМЕРИ ЗА ДОБРИ ПРАКТИКИ ЗА ПОДКРЕПА, ГАРАНТИРАНО ПОСРЕЩАЩА НУЖДИТЕ НА ВСИЧКИ



ДОСТЪПНОСТ

В България, MigrantLife.bg е онлайн платформа за взаимопомощ, която има за цел да овластява и подкрепя мигрантите и бежанците, пребиваващи в България, като им предоставя всеобхватна, актуална и надеждна информация. Тя включва много категории като правна помощ, заетост, образование, социални придобивки, брак с български граждани, гражданство, трафик на хора, задържане, подкрепа за доброволно завръщане и реинтеграция и много други. Към момента информацията се предлага на 7 езика – български, английски, арабски, фарси, урду, пушунски и руски. Платформата се предлага на 7-те най-често използвани от бежанците и мигрантите в България езици, за да може да се отстранят езиковите бариери, доколкото е възможно. В допълнение има модул „Поискай помощ“, където потребителите могат да задават своите въпроси, на които по телефон, Zoom или електронна поща ще отговори екип от Фондацията за достъп до права (ФАР). По този начин бежанците и мигрантите, които пребивават извън София, където невинаги има специализирана правна помощ от специалисти в сферата на мигрантското право, могат да се възползват от професионален правен съвет. Отделните раздели на платформата са достъпно написани и предлагат насоки стъпка по стъпка.

Във Финландия, град Хамеенлина предлага курсове за имигранти, които не са част от формалното образование поради, например, здравословни проблеми, житейска ситуация или отпуск по майчинство. Целта на тези курсове е да повиши уменията по фински език, да подобри уменията за четене и писане и да предостави преведена информация за финското общество. Участниците могат да работят и по своите лични цели, като изграждането на ежедневна рутина, срещи с други хора и занимания в свободното време. Като се има предвид, че много участниците страдат от здравословни проблеми, се предлагат няколко почивки и различни видове обучителни дейности в рамките на курсовете. Провеждат се по-малко уроци на седмица в сравнение с формалното образование, за да може обучението да не е твърде изморително и натоварващо за участниците.

В Швеция община Венершбори изгражда специален отдел за прием на бежанци, който е отворен за всички два пъти седмично и където бежанците могат лесно да получат информация за придобивките, за които могат да кандидатстват. На бежанците се разпределя лице за контакт за съвет и подкрепа по практически въпроси, например записване в курсове по шведски език, регистриране на децата в училище, откриване на банкова сметка и изваждане на банкова карта, намиране на подходящи мебели или просто развеждане из града.

В Швеция, Вестра Йоталанд, социалните услуги променят своя писмен и говорим език, за да го направят по-достъпен и по-малко бюрократичен. По този начин бенефициерите могат по-добре да разберат основанията на решенията, с които им се предоставя или отказва социална подкрепа.



МУЛТИДИСЦИПЛИНАРЕН ЕКИП ОТ КВАЛИФИЦИРАНИ СПЕЦИАЛИСТИ

В Сърбия Група 484 установява сътрудничество с Олимпийския комитет на Сърбия, за да ускори интеграцията на децата мигранти, включени в образователната система на страната. По-специално, през 2018 г. те разработват програма, която допринася за интензивна и динамична социализация на децата мигранти и местните деца, различни образователни и извънкласни дейности в рамките на самото училище, но и извън територията на училището. Програмата включва семинар и реализиране на Олимпийски клас. Целта на семинара е да заздравява професионалните компетенции за работа с деца мигранти и да се разработят извънкласни дейности по интереси за тях. За целта семинарът запознава професионалисти и учители по физическо възпитание с психо-емоционалното състояние на децата мигранти, културите на страните, от които идват мигрантите, което им позволява да споделят опит за подходите и методологиите, използвани в образованието, под формата на дидактически материали. Това допринася за по-адекватното приобщаване на децата мигранти в началното образование в Сърбия и поощрява разпространението на идеите за толерантност, разбирателство и приемане на различната идентичност, културното многообразие и межкултурното сътрудничество.

Във Финландия Центърът за образование на възрастни в Турку редовно организира индивидуални насочващи дискусии с учениците. В началото, в средата и в края на 10-месечния интеграционен курс всички ученици получават индивидуални насочващи дискусии с учителите, участващи в интеграционния процес. По време на тези дискусии ученикът и учителят обсъждат заедно по поверителен начин различните аспекти от живота, кариерата и бъдещите планове на мигрантите. Тези дискусии помагат на учениците да изразят своето мнение и чувства по отношение на интеграционния процес и да намерят своя собствен път за интеграция в приемното общество.



БЕЗОПАСНОСТ И ПОМОЩ

В Сърбия Йезуитската бежанска служба (JRS) ръководи дом за интеграция Pedro Arrupe, който приютава уязвими групи непридружени непълнолетни лица, отделени от своите семейства, до 14 годишна възраст.

Съоръжението може да настани до 20 души за ограничен период. Освен основните нужди като настаняване, храна, дрехи и медицинска грижа, се организират и съвместни дейности, както и индивидуална психологична подкрепа от служителите и партньорските организации. По време на своя престой бенефициерите, които пребивават повече от един месец, са включени в образователната система, а за укрепване и улесняване на приобщаването в образователната система се използват неформално образование и творчески семинари. Домът полага грижи за най-уязвимите групи деца: жертви на физическо, психологическо и сексуално насилие, деца в риск да станат жертва на трафик, различни форми на експлоатация и нелегален трафик на бежанци, за които е идентифицирана нужда да бъдат изведени от големите групи. Работата с бенефициерите е организирана по начин, който отчита идентифицираните уязвимости и предоставя информация за правилата в дома и получаваната в дома подкрепа на различни езици.

В Полша “My chance in Poland” (Моят шанс е Полша) е проект, организиран от Ocalenie Foundation, който има за цел да подобри основните умения на чужденците с разрешително за работа в страната. Подкрепата включва

диагностика на техните нужди и предоставяне на обучения, съвети и психологическа подкрепа. Образователната подкрепа се гарантира за всички участници под формата на теоретични и практически обучения. Всеки участник получава подкрепа от ментор, чиято задача е да работи за мотивацията на участника. Тяхното взаимоотношение се основава на менторски практики и включва коучинг, подкрепа за развитие и съвети. Бенефициерите също така имат право на безплатни услуги за детска грижа по време на обученията. Психологическа подкрепа е налична и за тези участници, които желаят да получат такава, и се предлага в две форми – индивидуални срещи с психолог и в групи за подкрепа. В Гърция, общината на Атина стартира пилотна програма за промотиране на интеграцията на младите бежанци, която предлага езикови курсове, индивидуална кариерна консултация и съдействие за намиране на жилище, както и обучения в компютърни умения и аудио-визуални изкуства.

В Гърция, общината на Атина стартира пилотна програма за промотиране на интеграцията на младите бежанци, която предлага езикови курсове, индивидуална кариерна консултация и съдействие за намиране на жилище, както и обучения в компютърни умения и аудио-визуални изкуства.

В Гърция Терапевтичен център за лица със зависимости (KETHEA) в Атина организира програма, която има за цел по-специално предоставянето на информация,

съвети, психологическа подкрепа и услуги за предотвратяване на рецидив на имигранти и бежанци със зависимости.

В Гърция Каритас Атина учредява Дневен център за бежански семейства, който представлява безопасно и гостоприемно място, проектирано като нормален дом със зона за отдих и детска зона, телевизор, кухня, семейно пространство, тоалетни и душове. Тук жените бежанци могат да се нахранят, да спят, да си почиват, да кърмят, да си вземат горещ душ, да нахранят децата си, да получат чисти дрехи и хигиенни продукти, да получат достъп до интернет, за да общуват със своите семейства, и да се консултират със социален работник. Целта на тази услуга е жените и децата да се чувстват в безопасност, добре приети, уважавани и „у дома“.

В Германия Министерството на труда, социалните и семейните дела и интеграция на град Хамбург подкрепя и финансира EmpowerVan – мобилен център за информация и съвети във ван, който редовно посещава приемните центрове и съоръженията за настаняване. Целта е борба с изолацията на момичетата и жените в приемните центрове и центровете за настаняване, където често липсват безопасни и уединени пространства за тях. Ванът се използва за безопасно пространство за оказване на помощ на жените, което включва всичко от медицински прегледи до намиране на ново жилище, ако жената е станала жертва на насилие.



НАУЧЕТЕ ПОВЕЧЕ: ПОЛЕЗНИ МАТЕРИАЛИ И ИЗТОЧНИЦИ

Assembly of European Regions (AER), [Tuning of AMiD Outcomes to European Local Authorities](#), 2019

Този доклад предлага ценни съвети как да подкрепим ефективно управлението на приема и интеграцията на бежанците, търсещите убежище и мигрантите с увреждания в ЕС.

Access to Services for Migrants with Disabilities (AMiD) [Gap Analysis and Need Assessment Report: Austria, Finland, Greece and Italy](#), 2018

Този доклад идентифицира и анализира пропуските и предизвикателствата в съществуващия сектор за хора с увреждания и наличните услуги за мигранти с увреждания в Австрия, Гърция, Финландия и Италия. Резултатите от всички национални доклади ще допринесат за развитието на

Инструментариума за оценка на нуждите, който има за цел да оцени и идентифицира специфичните нужди на дадена уязвима група.

Handicap International, [Disability Checklist for emergency response Adapted from Disability Task Force](#)

Този документ съдържа Списък за лица с увреждания за реакция в спешни и извънредни ситуации и включва Общи насоки за закрила и приобщаване на лица с травми и лица с увреждания.

European Union Agency for Fundamental Rights (FRA), [Integration of young refugees in the EU: good practices and challenges](#), 2018

Докладът на Агенцията на ЕС за основните права показва успешни интеграционни практики за млади бежанци (деца и млади хора на възраст между 16 и 24 години) в ЕС.

Inter-Agency Standing Committee (IASC), [Gender Handbook for Humanitarian Action](#), 2017

Това ръководство предлага сбит наръчник, разработен на база научените от хуманитарната общност уроци, и отразява основните трудности, свързани с гарантирането на адекватното интегриране на половите различия в хуманитарното планиране и програмиране.

UNFPA, [Women and Girls Safe Spaces Guidance](#), 2015

Тези насоки предоставят общ преглед на това какво представляват безопасните пространства

и кои ключови принципи трябва да се следват при изграждането на такива пространства в хуманитарен и след-кризисен контекст.

UNHCR-IDC, [Vulnerability Screening Toolkit - Identifying and addressing vulnerability: a Toolkit for asylum and migration systems](#), 2016

Този скрининг инструментариум за идентифициране и адресиране на ситуации на уязвимост е изготвен в сътрудничество между ВКБООН и IDC има за цел да помогне с насоки и информация за работниците на първа линия и вземащите решения за приложимостта на факторите за определяне на уязвимост при вземане на решения за задържане, насочване към алтернативи на задържането, съоръжения за отворен прием, възможности за разпределяне и подкрепа на база общност в контекста на процедурите и системите за убежище и миграция.

UNHCR, [Age, Gender and Diversity Policy](#), 2018

Тази политика показва как ВКБООН прилага подход на база възраст, пол и различия (AGD) във всеки аспект от своята дейност и цели да гарантира, че всички засегнати лица могат да се възползват от своите права на равнопоставена база и да участват по значим начин в решенията, които засягат техния живот, семейства и общности.

UNHCR, [A Framework for the Protection of Children](#), 2012

Тази рамка, разработена от ВКБООН, прилага системен подход за закрила на детето, който включва действия за отговорните органи и лица на всички равнища – семейство, общност, национално и международно ниво, с цел смекчаване и отговор на рисковете, на които са изложени децата и тяхното право на закрила.

UNICEF, [Guidance on Including Children with Disabilities in Humanitarian Action](#) (2017)

Това ръководство, разработено от ВКБООН, помага да се уверите, че децата и младежите с увреждания са включени на всички етапи на хуманитарните действия от подготовката за извънредните ситуации до възстановяването от тях.



5.3 СЪЗДАВАНЕ НА УСЛУГИ В ДЪЛГОСРОЧЕН ПЛАН

Възприемане на дългосрочна перспектива за приобщаване отвъд етапа на приемане и ранна интеграция

Нуждите на бежанците трябва да бъдат разбирани и посрещани и след етапа на приемане и ранна интеграция от доставчиците на услуги, местните власти и техните служители (като например училища, услуги по заетост, социални грижи, болници и други власти). Без дългосрочна перспектива се създава риск за влошаване на бедността и увеличаване на социалното и икономическо изключване.

Интеграционните услуги трябва да включват целеви мерки в отговор на специфичните нужди на бежанците, които подкрепят дългосрочното устройване и социална мобилност (напр. достъп до езикови курсове на по-високи нива, оценка на уменията, признаване и повишаване на компетенциите, подкрепа за висше образование и др.). Интеграционните мерки трябва да бъдат координирани и адаптирани на всички нива на съответните политики, за да се отговори на предизвикателствата на съвременните имиграционни общества.

Създаването на услуги в дългосрочен план и на възможности за социално и икономическо приобщаване на бежанците е от ключово значение за реализирането на един холистичен подход към интеграцията. За това се изисква преминаване от проектно-базирани инициативи, които са ограничени във времето, не са взаимосвързани и зависят от един (външен) спонсор, към цялостна дългогодишна интеграционна стратегия, която се основава на сигурно финансиране или диверсифицирани възможности за финансиране.



ПОЛЗИ ОТ СЪЗДАВАНЕТО НА УСЛУГИ В ДЪЛГОСРОЧНА ПЕРСПЕКТИВА

- Ефективно признаване на уменията, квалификациите и добавената стойност на бежанците;
- Превенция на социално-културната сегрегация в квартали, местни институции и приемни общности;
- По-добър и по-редовен достъп до образование, жилищно настаняване, здравни услуги и възможности за заетост за бежанци;
- Разработване на многокултурно и многоезиково общество, което поддържа социалното сближаване;
- Редовно взаимодействие между пристигналите наскоро и установените групи от населението;
- Положителни резултати от интеграционния процес, които намаляват социалните и икономически различия между новопристигналите и установените групи от населението.

ФАКТОРИ ЗА УСПЕХ: КРИТЕРИИ ЗА ПОСТИГАНЕ НА ДОБРИ ПРАКТИКИ



Хоризонтална координация на много нива: Изграждане на стабилни механизми за хоризонтална координация на политиките между ключовите действащи лица, включително публични местни власти и НПО/частни доставчици на услуги;



Диверсифициране на публичните услуги: Отразяване на различията между групите на населението в състава на работниците в сферата на публичните услуги на всички нива на осигуряване на човешките ресурси;



Непрекъснатата адаптация към нуждите на едно общество, приемащо различията Нормализиране на различията при управлението на социалните услуги и инфраструктури, като например училища, ранно образование, социална грижа, публично настаняване и здравни услуги;



Дългосрочни интеграционни цели: Възприемане на ефективни регионални или местни интеграционни планове и стратегии, подкрепени от специални отделни бюджети и участие на заинтересованите страни (гражданско общество, местни и регионални равнища и др.);



Межкултурни компетенции: Изграждане на по-голяма чувствителност към културните различия при предоставяне на вашите услуги, включително възможности за информиране и взаимодействие на чужди езици при необходимост.



СПИСЪК ЗА СЪЗДАВАНЕ НА УСЛУГИ В ДЪЛГОСРОЧЕН ПЛАН

Следният списък предлага подробен процес стъпка по стъпка, който да помага на организациите да планират и идентифицират всички задачи, които са необходими за създаване на услуги в дългосрочен план³



Осигуряване на оценка на нуждите и точна прогноза за бъдещи пречки и бъдещи нужди на бежанците във вашия район (вж. ключова сфера 1);



Координиране и балансиране на вашите инвестиции между различните системи и сфери от политиките (напр. детска грижа, образование и настаняване) на дадена територия, за да се гарантира взаимното им допълване; **приоритизиране на социалните инвестиции** и адекватни **социални инфраструктури**;



Осигуряване на **езикови** курсове и след първоначалния период на интеграция на по-високо ниво на владеене и на база конкретните нужди в подкрепа на бежанци, които са пребивавали в страната в продължение на няколко години;



Въвеждане на целево професионално обучение за бежанци и придружаващи мерки към редовното обучение на база оценка и проверка на уменията или квалификациите;



Систематична подкрепа за деца бежанци и техните родители; родителите трябва да участват в образователния процес на своите деца, тъй като играят важна роля не само за представянето на децата в училище, но и за тяхната социална адаптация в дългосрочен план;



Улеснение и промотиране на схеми за менторство и взаимопомощ, за да се улесни социалното приобщаване (вж. ключова сфера 5 за повече информация);



Поощряване на инициативи за записване на бежанците във висшето образование;



Подкрепа за достъп до здравеопазване, по-специално услуги за психично здраве и грижи за възрастните;

³ Важно е да се отбележи, че някои задачи не са приложими за НПО и следователно не се разглеждат в процеса на оценка.



Подпомагане на бежанците в прехода от приемното съоръжение за търсещи убежище към намиране на независими жилищни условия; **предоставяне на достъп на бежанците до налични субсидии за настаняване или социални жилища;**



Осигуряване на необходимите средства за местни и малки НПО, които имат за цел да подпомагат дългосрочната интеграция на бежанците;



Инвестиране на публични средства в (и преразпределяне към) квартали с ниски средни нива на доходите и различни групи;



Координация между социално и териториално (градско) планиране както хоризонтално, така и вертикално между отделните нива на управление;



Уверете се, че капацитетът на публичните услуги е адекватен на нуждите на населението във вашия район;



Изграждане на нов положителен наратив за бежанците в зоните със стагниращи или намаляващи социални инвестиции;



Идентифициране на нови възможности за финансиране за дългосрочна интеграция и подкрепа за кандидатурите на доставчиците на услуги, тъй като през период 2021-2027 г. ЕС ще предоставя повече общо финансиране за интеграцията на бежанци и мигранти и по-лесен достъп до местните власти и по-специално увеличено използване на Европейския социален фонд, който е основният инструмент на ЕС за финансиране на социалното приобщаване и интегриране на пазара на труда за целите на създаване на условия за дългосрочна интеграция;



Адаптирайте своите услуги към специфичните нужди на бежанците, за да се гарантира дългосрочното приобщаване и да се избегне зависимостта от външна помощ за продължителен период от време;



Информирание на бежанците за дългосрочните ползи от вашите услуги и превенция на отпадане; например, по време на пандемията от Covid-19, могат да бъдат създадени нови канали за комуникация и ангажиране на бежанците (срещите могат да бъдат организирани на открито, редовно използване на социалните медии, WhatsApp и др.); Сигурни технически средства, с които бежанците могат да получат достъп до вашите услуги (като им се предоставят лаптопи, таблети, интернет и др.).

ПРИМЕРИ ЗА ДОБРИ ПРАКТИКИ ЗА ПОДКРЕПА НА БЕЖАНЦИТЕ ОТВЪД РАННИЯ ЕТАП НА ПОСРЕЩАНЕ



ДЪЛГОСРОЧНИ ИНТЕГРАЦИОННИ ЦЕЛИ

В Италия Tandem е проект за съвместно настаняване, осъществяван от CIAC, Centro immigrazione asilo e cooperazione onlus, който включва млади италианци и млади мигранти със статут на международна закрила (на възраст между 19 и 30 години), който има за цел да окуражи връзките между културите, взаимната подкрепа и автономия. Проектът Tandem има за цел да подкрепя бежанците, които напускат системите за прием, да получават достъп до достойни решения за жилищно настаняване, получаване на информация и разработване на лични мрежи. За целта специфичен офис предоставя достъпни графици и икономическа подкрепа за заплащане на комуналните услуги. Бенефициерите на Tandem също участват в ежемесечни колективни и индивидуални срещи. Работниците по отделните случаи участват в управлението на апартаментата и тяхното непрекъснато присъствие помага за подобряване на взаимоотношенията с бенефициерите и за засичане на потенциални пречки. Tandem представлява иновативно решение, което адресира пречките, с които бежанците се сблъскват при намиране на решение за жилищно настаняване и изграждане на лични взаимоотношения в приемната държава.

В Италия SIforREF е международен проект, осъществяван от Публично дружество за услуги за лица (ASP) към Община Болоня, който противодейства на риска от маргинализация на бежанците след етапа на прием. Проектът поощрява участието на автори на политики, заинтересовани лица, местни институции и бенефициери в процеса по интеграция на бежанците. Информация за интеграционните нужди и местните ресурси се събира чрез дейности по консултации (въпросници, структурирани интервюта, фокус групи), които включват бежански и мигрантски асоциации. ASP след това организира множество семинари и Общностни лаборатории (Community Labs) на 4 теми (дом, социализация, работа и овластяване), които имат за цел да подобрят личните мрежи на бежанците и достъпа до информация. Създадени са специален отделен WhatsApp номер и електронна поща за контакт с лицата и за подобряване на достъпа до услуги. Бежанците имат възможност да пишат съобщения и да изискват информация (напр. дата, час и място на провеждане на лабораторията) на всички езици. Графикът на дейностите е достъпен както за бежанците, така и за местните граждани.



МЕЖДУКУЛТУРНА КОМПЕТЕНТНОСТ

В Швеция община Боткиюрка разработва пилотния проект UNESCO LUCS за межкултурен прием на бежанци. Резултатите, получени от пилотния проект, показват, че межкултурният прием се осъществява както при срещата с бежанците и новопристигащите, така и на структурно организационно ниво.

В Унгария Централният европейски университет създава Отворена образователна инициатива (OLive), която се провежда в няколко европейски държави в партньорство с други университети и други редовни или задочни образователни програми, създадени да помагат на бежанците да получат достъп до висше образование. OLive не само има за цел да предоставя академични умения и компетенции по предмета, но и промотира развитието на езиковите умения, необходими за академичната среда. OLive също така помага на учащите бежанци да развият умения за застъпничество и кариерни умения, които допълват тяхната академична подготовка.

В Германия район Хайлброн, Германия, организира доброволци или платени ментори за родители в училищата, които да се борят с липсата на диалог и сътрудничество между училищата и родители мигранти. Районът търси хора, които говорят немски и друг език и могат да бъдат налични да информират родителите мигранти относно училищната система. Менторите след това се изпращат към училищата и детските градини, които заявят техните услуги и са компенсирани за своите разходи.



НЕПРЕКЪСНАТА АДАПТАЦИЯ КЪМ НУЖДИТЕ НА ЕДНО ОБЩЕСТВО, ПРИЕМАЩО РАЗЛИЧИЯ

Пилотен проект в Полша, Welcome Home, се опитва да улесни достъпа до жилищно настаняване за бежанци, имайки предвид непосилните наеми на частния пазар и дългите списъци за изчакване за социални жилища. За целта организацията първо подписва дългосрочни (2+ години) договори за наем на апартаменти с хазяи на пазарни цени, след което преотдава апартаментите под пазарната цена на бежански семейства, които са в риск да останат бездомни. В допълнение към това, докато живеят в тези апартаменти, семействата участват в персонализирана интеграционна програма, която включва езиково обучение, подкрепа на трудовия пазар, межкултурно менторство и др. Когато семействата станат по-независими финансово, наемът постепенно се увеличава, докато те могат да покрият пазарните цени.

В Полша Центровете за семейна помощ са отговорни на държавно ниво за предоставянето на парични придобивки и непарична помощ на бежанци. Някои от най-активните центрове за семейна помощ провеждат допълнителни дейности, с които предоставят на бежанците по-персонализирана подкрепа. Програмата „Witek“, осъществявана от Варшавския център за семейна помощ, например, предоставя допълнителна помощ на избрани семейства след завършване на едногодишна индивидуална интеграционна програма за бежанци. Друга интересна инициатива озаглавена „Интеграция за финансова независимост“ промотира безплатни консултации със специалист и помощ при търсенето на работа, апартамент под наем и осъществяване на контакт с образователните институции, центрове за социално подпомагане и здравни институции.



НАУЧЕТЕ ПОВЕЧЕ: ПОЛЕЗНИ МАТЕРИАЛИ И ИЗТОЧНИЦИ

Bamberg K.; Nicoletti R., Lajili-Djalai F., Ganzerla S., Cities and Migrants. Implementing the Integrating Cities Charter, EuroCities, 2020

Този доклад очертава интеграционните мерки в градовете и идентифицира ключовите тенденции сред всички градове във връзка с интеграцията на мигрантите

Council of Europe, Policy Lab on Inclusive Integration Inclusive integration strategies: towards a shared model, 2019

Този доклад очертава общите принципи, които трябва да бъдат заложени в стратегиите за приобщаваща интеграция и които са резултат от стандартите и ценностите на Съвета на Европа, с които страните членки се съобразяват. Той посочва и логическата рамка, която може да гарантира, че дадена интеграционна стратегия е фокусирана, базирана на доказателства и ефективна.

Council of Europe, The intercultural city step by step - Practical guide for applying the urban model of intercultural integration, 2014

Това ръководство предоставя кратко обобщение на концепцията за междуклтурна интеграция, съвети за стъпките и мерките, които могат да помогнат на градовете да разработят междуклтурна стратегия и илюстрира елементите на стратегията с аналитични въпроси, предложения и практически примери от различни градове в Европа и по света.

EWSI Editorial Team, What measures are in place to ensure the long-term integration of migrants and refugees in Europe?, European web site on integration, 2020.

Редакторският екип на EWSI изследва различни показатели за дългосрочна интеграция във всички страни членки на ЕС и Обединеното кралство и разглежда наличието или съществуването на конкретни политики или мерки за бежанците.

OECD, Financial education and the long-term integration of refugees and migrants Responses to the refugee crisis, 2016

Този доклад разглежда как финансовото образование може да допринесе за по-дългосрочни политики, имащи за цел да улеснят интеграцията на бежанците в ситуации след криза.

UNHCR, Operational guidance on accountability to affected people (AAP), 2020

Този доклад на ВКБООН предоставя насоки как да се прилагат принципите за Отчетност пред засегнатите лица (AAP), описани като „ангажимент за съзнателно и систематично включване на изразените нужди, притеснения, възможности и възгледи на засегнатите лица в тяхното многообразие и поемане на отговорност за решенията на нашата организация и действията на нашите служители във връзка с всички интервенции и програми за закрила, подкрепа и доставяне на решения“.

UNHCR, The UNHCR Toolkit for Participatory Assessment in Operations, 2006

Инструментарият на ВКБООН очертава серия от стъпки, които да се следват при провеждане на оценка с участието на бежанците или други засегнати лица. Оценката е описана като „процес по изграждане на партньорства с бежанците, независимо от техния пол и възраст и минало чрез промотиране на смислено участие през структуриран диалог.

5.4. РАБОТА НЕ САМО ЗА ХОРАТА, НО И С ТЯХ

Включване на бенефициерите в процесите по планиране, прилагане и оценка и ценете тяхната обратна връзка

Участието на бежанците в разработката, прилагането, проследяването и оценката на услугите, които им се предоставят, представлява жизнено важен елемент от един холистичен подход към интеграцията. Това гарантира, че техните интереси и перспективи, нужди и възможности като основни заинтересовани страни са отразявани систематично и засилва желанието на бежанците да участват и поемат отговорността в свои ръце. Също така това заздравява връзките със съответните власти и засилва доверието на заинтересованите лица към бежанците, които се поощряват да бъдат активна част от процеса по вземане на решения, а не просто ползватели на услуги. Този процес по консултации и участие трябва да бъде разширен да обхваща освен проектите и ниво политики, за да се гарантира, че нуждите на бежанците са посрещнати.

С тази цел трябва да има налични различни начини и процедури, които ефективно да адресират лицата с различен период на пребиваване, социален капитал, статут на пребиваване и на различни етапи от усвояване на езика и придобиване на гражданство.



ПОЛЗИ ОТ РАБОТАТА С БЕЖАНЦИТЕ

- По-добре информирани решения, основаващи си на информацията, познанията и уменията на бежанците;
- Структурирани партньорства с различни бежански групи, което позволява адресирането на потенциалните рискове от изключване поради възраст, пол и различия;
- По-задълбочено разбиране за интеграционните нужди на бежанците;
- По-добро разбиране на пречките пред интеграцията, пред които са изправени разселените лица и приемните общности, и причините за тях;
- По-ефективни и ефикасни програми и услуги;
- По-точна оценка на нивото на удовлетвореност от работата на служителите, местните власти и доставянето на услугите;
- По-голяма отчетност и прозрачност за местните власти и доставчиците на услуги пред бежанците и спонсорите;
- Подобрена самооценка, самоувереност и възвръщане на усещането за контрол на бежанците;
- По-добро социално участие и солидарност сред бежанците.

ФАКТОРИ ЗА УСПЕХ: КРИТЕРИИ ЗА ПОСТИГАНЕ НА ДОБРИ ПРАКТИКИ



Представителност: Включване и консултиране на бежанци от различна полова принадлежност, възрастова група, гражданство и други различия (напр. увреждания, ниво на образование) във формулировката и разработването на интеграционните услуги, за да се гарантира, че всички гледни точки са равностойно представени;



Приемственост: Мислете и планирайте процеса от една дългосрочна перспектива, а не като еднократно упражнение; предвиждайте и провеждайте и представяйте консултациите като редовно упражнение;



Отговорност и ангажираност: Изградете доверие и обяснете предимствата от участието в процесите по консултация, като подходите към тях като експерти, а не като пасивни ползватели на услуги;



Достъпна комуникация: Провеждайте консултациите на език и във формат, които са удобни за бежанците и позволяват представително участие;



Достъпност на процеса: Позволете на бежанците да участват в процеса по консултации, като предоставите материали и организационни рамкови условия, които да им позволят да участват.



СПИСЪК ЗА ПРОВЕРКА ЗА ДОСТАВЧИЦИТЕ НА УСЛУГИ ЗА РАБОТА С БЕЖАНЦИТЕ

Списъкът по-долу предлага подробен процес стъпка по стъпка, който да помага на организациите да планират и идентифицират всички задачи, необходими за работа с бежанците.



Преди да започнете процеса по консултации, **съберете наличната приложима информация и данни**, свързани с бежанците и тяхната интеграция;



Изгответе карта на местоположението и нуждите на бежанците, идентифицирайте уязвимите социални групи и групите с различия;



Анализирайте събраните данни през целия проектен цикъл;



При изготвяне на проектния бюджет, **обсъдете със спонсорите и дарителите** колко е важно участието на бежанците и културните медиатори;



Включете бежанците в съвместно планиране и съвместно прилагане на инициативата;



Предложете компенсация или възстановяване на разходите за пътуване за бежанци, които искат да получат достъп до вашите услуги, но срещат финансови затруднения;



През периода на консултации **предоставяйте грижа за децата за бежанците** (особено важно в случай на жени), които имат семейства и поради тази причина нямат време да участват в допълнителни проекти;



Използвайте достъпен, лесен за разбиране език на езици и формати, които са удобни за бежанците, когато комуникирате по проекти и програми за бежански и мигрантски общности;



След като вашата услуга е доставена, **помолете за обратна връзка от предишните бенефициери**; обратната връзка може да се отнася, например, до искане за промяна на лицето за контакт във вашата организация (социални услуги, НПО и др.) или разясняване на мотивите за незадоволително решение (местни или регионални власти/органи);



Споделяйте анкети с бежанците не по-малко два пъти годишно, за да получите обратна връзка за своите услуги;



Направете преглед на обратната връзка и предприемете действия за постепенно коригиране на вашите операции спрямо получените коментари;



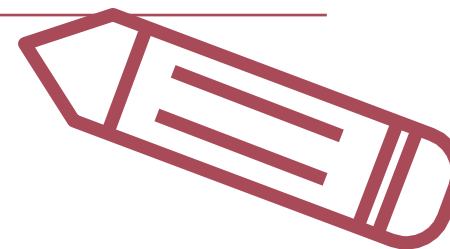
Включете бежанците в социалното проучване като участници в съвместното разработване, съветници, участници в проучванията и интервюиращи;



Зачитайте правото на бежанците да изразяват своето мнение относно качеството на вашите услуги и **промотирайте безопасни пространства, където могат да подават обратна връзка**. Например, бежанците могат да поискат среща със служителите или управителя на дадено звено, предоставящо конкретна услуга;



Осигурете механизми за подаване на обратна връзка на бежанците, като систематично ги информирате как техният принос е бил използван за разработването, коригирането или подобряването на инициативите за интеграция и как изглеждат финалните/ревизираните услуги.



КОНКРЕТЕН СПИСЪК ЗА МЕСТНИ ВЛАСТИ ЗА РАБОТА ЗАЕДНО С БЕЖАНЦИТЕ

Местните власти играят важна роля за интеграцията на бежанците и имат необходимост от конкретни насоки как да ги включват в своята работа и услуги. Този списък очертава основните точки за местните власти, които трябва да поощряват един по-приобщаващ подход към администрацията и продоволственото снабдяване.

Промотиране на представителство на лица с мигрантски произход и минало в регионалните и местни събрания, парламенти и други органи с правото да вземат решения, което отразява техния реален дял от населението;

Включване на бежанците и мигрантите във вземането на решения чрез участие на местно ниво (граждански форуми, консултативни процеси, развитие на квартала и др.);

Създаване на независими консултативни органи на местно ниво, които да представляват нуждите и интересите на бежанците и мигрантите;

Включване на информация за гражданско и политическо участие в дейности за социална ориентация;

При сключване на споразумения с външни организации за предоставяне на услуги, **включване на специална клауза за социалното приобщаване на бежанците** като едно от условията за доставяне на съответните услуги.





ПРИМЕРИ ЗА ДОБРИ ПРАКТИКИ НА МЕСТНИТЕ ВЛАСТИ, РАБОТЕЩИ С БЕЖАНЦИТЕ



ПРЕДСТАВИТЕЛНОСТ

Създаването на места и възможности за консултация е първата стъпка за ефективна работа с бежанци. В Италия Община Равена въвежда изменения в кодекса на общината за признаване на „Межкултурната мрежа за имиграция“ като официален посредник. Всички граждани са поканени да се включат в Интеркултурната мрежа за имиграция и по-специално мигранти и бежанци.

Друга стратегия за включване на бежанците, възприета от Община Равена, е организирането на фокусни групи и световни кафенета. Те прилагат този инструмент, за да събират информация относно съществуването на потенциални бариери. При организирането на фокусна група трябва да бъде обърнато внимание на общия език: всички участници трябва да говорят на един и същ език или като минимум трябва да владеят езика на достатъчно ниво не само да общуват с фасилитаторите, но и помежду си. Трябва да бъдат организирани и конкретни моменти след обсъждането, които да отговорят на исканията на участниците и да им предлагат индивидуална психологична или техническа подкрепа.



ДОСТЪПНА КОМУНИКАЦИЯ

В Норвегия, заместник кметът на Осло, отговарящ за социалните различия, провежда ежеседмични дигитални срещи с базирани в малцинствата НПО за получаване на по-добро разбиране на ситуацията, обсъждане на нуждите и договаряне на действията, които могат да гарантират, че всички спазват мерките за безопасност и регламентите за социална дистанция. Осло изгражда онлайн информационна страница на различни езици. Общината също подкрепя НПО, работещи с уязвими малцинствени групи, като им предоставя плакати с конкретна информация и организира кампании в социалните мрежи. Информационните плакати са изложени допълнително в магазини, джамии, църкви и други съоръжения, за да се гарантира, че до всички жители достига актуална и вярна информация. Взети са специални мерки, за да се гарантира, че информацията и подкрепата достигат ромската общност и недокументираните мигранти.



ОТГОВОРНОСТ И АНГАЖИРАНОСТ

Във Финландия Консултативният съвет за междуетносни взаимоотношения (ETNO) е добър пример за ангажиране на имигрантите, бежанците и етническите малцинства във формалния процес по консултации. Това е формална мрежа от експерти по въпросите на интеграцията, мигрантите и етническите малцинства. Тя се състои от национален консултативен съвет и седем регионални борда, които се избират на всеки четири години, заедно с 300 представители от организации на гражданското общество, мигрантски и мултикултурни асоциации, организации на религиозни малцинства, политически партии, организации на пазара на труда, министерства, регионални власти и общини.

В Малта театър Teatru Salesjan изгражда система за обратна връзка във връзка с техните съществуващи проекти, за да съберат информация за преживяванията и обратна връзка от жените в проект Сарсарарлаq. Това включва редовни дейности по консултации с бежанците за включване на техните идеи и мнения относно качеството на услугите през целия цикъл на програмата. Ключовите данни за успеваемостта се събират систематично за проследяване и анализиране на проектите.

В Полша град Гданск докладва за назначаването на първия в Полша Съвет на имигрантите, който съветва кмета и останалите местни власти относно въпроси и политики, свързани с интеграцията на мигрантите и бежанците. За да може имигрантската група да бъде представена в своето разнообразие, избраните доброволци имат различен произход, ниво на образование и религиозни вярвания. Въпреки ограничените възможности и лисата на собствен бюджет, той се оказва особено полезен, особено по време на пандемията от Covid-19, като доставчик на информация от първа ръка относно нуждите на чужденците и бежанците.

Центърът за равнопоставено отношение на Гданск (Gdansk Centre for Equal Treatment) е безопасно място където могат да бъдат отправяни оплаквания във връзка с дискриминация на база националност, раса, религия и др. Центърът има седем точки, управлявани от няколко различни НПО, които отразяват различията.

През 2016 г. Кметството на Варшава съставя „Ръководство на активния жител“, преведено на английски, украински и виетнамски език. То представя възможностите, които чужденците имат, независимо от своя правен статус, да участват в дейността на града (напр. бюджетни и местни инициативи с тяхно участие).



ПРИМЕРИ ЗА ДОБРИ ПРАКТИКИ НА НПО И ДОСТАВЧИЦИ НА УСЛУГИ, РАБОТЕЩИ С БЕЖАНЦИТЕ



ДОСТЪПНОСТ НА ПРОЦЕСА

В Турция Центърът за подкрепа на семейства и жени и хора с увреждания (AKDEM) в община Зейтинбурни провежда различни програми за социална закрила, прехрана, социално сплотяване и координация за бежанци в района. AKDEM служи като обществен център за общности в неравностойно положение в рамките на общинския орган и възприема холистична перспектива към лицата с уязвимости, независимо от техния правен статут или гражданство. В рамките на сферата на работа на AKDEM и прилагания приобщаващ подход, жените и децата бежанци са включени в услуги за социална закрила и дейности за овластяване в центъра, докато майките участват в работилници за текстил и уроци по турски език. Услугите са налични на различни езици, доколкото има засегнати лица от различен произход, включително бежанци от Сирия и Афганистан.

В офиса Mazovian Voivodeship има въпросник, адресиран към чужденци, които узаконяват своя престой в Полша. Той съдържа въпроси относно степента на задоволство на чужденците със услугите на офис Mazovian Voivodeship.

Точката за защита на правата на имигрантите оперира в Центъра за имигранти и имигрантска закрила (Centrum Wsparcia Imigrantów i Imigrantek) в Гданск и предоставя помощ на имигрантите, които са преживели неравностойно отношение поради своята националност в сфери като работно място, апартаменти, сигурност, училища и официални въпроси.



ПРЕДСТАВИТЕЛСТВО

В Полша асоциация „За Земята“ (For the Earth) е малка нестопанска организация, която участва в интеграцията на бежанци в един от бежанските центрове в Полша. Всички техни дейности се извършват при консултиране с бежанците. За да овласти жените бежанци, е учреден Женски клуб, където те могат да научат занаяти от полски жени. В бъдеще те планират да създадат социално предприятие, където жените бежанци да създават и продават своите ръчно изработени предмети, като по този начин станат финансово независими.

„Фондация за Сомалия“ е мултикултурна организация, която е отворена за всички мигранти, независимо от националност или религия, която е управлявана и ръководена от мигранти от различни националности и ползаци. Те ръководят различни проекти в близко сътрудничество с бежанците: 1) Nothing about us without us има за цел да консултира чужденци относно техните нужди и да предлага решения на техните проблеми; 2) „Междукултурният инкубатор на Мигрантската организация“ подкрепя чужденците при изграждането и управлението на техни собствени организации; 3) ABC of entrepreneurship е всеобхватен курс за това как да се стартира и управлява бизнес. При завършване на курса чужденците получават допълнителна индивидуална подкрепа.

НАУЧЕТЕ ПОВЕЧЕ: ПОЛЕЗНИ МАТЕРИАЛИ И ИЗТОЧНИЦИ

European Coalition of Cities against Racism, [ECCAR 10 points Action Plan Toolkit for Equality City Policies Against Racism](#), 2017

Инструментарият за равенство е ръководство за подкрепа на градовете при прилагане на местни политики, които успешно противодействат на расизма и расовата дискриминация, или при коригирането на съществуващите такива.

SHARE Network webinar, [Participation & co-creation for refugee & migrant integration in the EU](#), 15 December 2020

Мрежата SHARE очертава 10 ключови принципа и съображения за прилагане на подход на включване и съвместна работа с бежанците и мигрантите.

Torfa M., [Refugee-led organisations \(RLOs\) in Europe: policy contributions, opportunities and challenges](#), ECRE Working Paper, 2019

Този доклад оценява дали организациите, водени от бежанците, могат да допринесат по положителен начин за намиране на политики и практически решения за проблемите бежанците и дали те участват практически в разработването, оценката и обсъждането на политиките/практиките за убежище и интеграция на ниво ЕС.

UNHCR, [Safer and Stronger: Experiences of Refugee Women Resettled to the UK](#), 2020

Този доклад представя резултатите от оценка с участието на бежанците от ситуацията на закрила и интеграция на жените бежанци, които са презаселени в Обединеното кралство по правителствените схеми за презаселване.

UNHCR, [Better Protecting Refugees in the EU and Globally: UNHCR's proposals to rebuild trust through better management, partnership and solidarity](#), 2016.

Този доклад описва визия за постигане на цялостна политика за убежище и бежанци на ниво ЕС в бъдеще както в своите вътрешни, така и в своите външни измерения, за улесняване на разработването в дългосрочен план, на съгласувани договорености на ниво ЕС за ефективно адресиране и отговор на движението.

UNHCR, [The UNHCR Toolkit for Participatory Assessment in Operations](#), 2006

Този инструментариум на ВКБООН очертава серия от стъпки, които да се следват за провеждане на оценка с участието на бежанците или други засегнати лица. Оценката с участието на бежанците е описана като „процес по изграждане на партньорства с бежанците, независимо от техния пол, възраст и минало, като се поощрява носещо смисъл участие чрез структуриран диалог“.

5.5. ВКЛЮЧВАНЕ НА МЕСТНИТЕ ОБЩНОСТИ И ПОДКРЕПА ЗА ДОБРОВОЛЧЕСТВОТО

Мобилизиране на ресурсите на приемното общество и укрепване на доверието и положителната идентификация

Участието на местната общност е важен елемент от един всеобхватен подход. Интеграцията е двустранен процес, който изисква подкрепа и активна роля от приемащото общество. Практикуващите в интеграционния процес трябва да промотират ролята на и да наблягат на отговорностите на местните жители и да окуражават гражданските инициативи. Цялостната цел е да се окуражи един гостоприемен социален климат без ксенофобия и дискриминация. Един ключов начин, по който местните власти и доставчици на услуги могат да постигнат тази цел, е да подкрепят доброволческите инициативи за интеграцията на бежанците.

Доброволческите дейности допринасят в значителна степен за интеграцията чрез развиване на уменията на бежанците и мигрантите и личните мрежи и чрез допълване (и на много места заместване) на държавните интеграционните политики. Тези инициативи помагат да се заздрави социалната, икономическата и културна интеграция чрез излагане на местния език и индивидуална подкрепа. Те са важни по време на етапа на пристигане и прием, когато могат да допринесат за предоставянето на подслон и ранна ориентация, както и за подкрепа на дългосрочното приобщаване.

ПОЛЗИ ОТ ПОДКРЕПЯНЕТО НА ДОБРОВОЛЧЕСКИТЕ ДЕЙНОСТИ

- Често по-достъпни и иновативни от установените интеграционни програми;
- Лесни за пилотиране и прилагане чрез по-голямо разнообразие от професионалисти, работещи с дейности от хора за хора;
- Професионалният опит и познания в тяхната сфера на доброволците и местното население могат да бъдат от полза за цялата общност;
- Бързи, гъвкави и колаборативни „стартъп“ структури, които позволяват инициативи отдолу нагоре и виртуално участие;
- Решения на база участие на гражданите и краудсорсинг;
- Редовно използване на лични социални мрежи и нови технологии, включително приложения и онлайн платформи;
- По-голяма видимост и обхват чрез по-засилен фокус върху комуникацията в сравнение с установени интеграционни програми.



ФАКТОРИ ЗА УСПЕХ: КРИТЕРИИ ЗА ПОСТИГАНЕ НА ДОБРИ ПРАКТИКИ



Индивидуална и непрекъсната подкрепа Улеснете дългосрочното социално приобщаване чрез непрекъснати индивидуални срещи с ментори и връстници, които позволяват изграждане на доверие и дълготрайни взаимоотношения;



Използване на пълен набор от подкрепящи модели Използване и комбиниране по целенасочен начин на всички форми на доброволчески дейности, включително отид, образование, заетост, семейно и „бюрократично“ менторство;



Развиване на межкултурни компетенции Разработване на дейности за заздравяване на межкултурните умения и разбиране както на доброволците, така и бенефициерите;



Включване на вече устроените имигранти Мобилизиране на бежанците, които са пристигнали по-рано, и на жители с мигрантски произход за доброволчески дейности, изграждане на мостове и източник на межкултурни компетенции;



Обвързване на подкрепа и повишаване на осведомеността По-добро обществено мнение за интеграцията и подхранване на „култура на гостоприемство“ и засилено доброволчество като отговор на гражданското общество и подчертаване на участието на бежанци и мигранти в граждански дейности;



Прецизно съпоставяне на приноса на доброволците с конкретните нужди на бежанците Използвайте онлайн инструменти за съпоставка и доброволчески бази данни за систематично свързване на разпръснати доброволци с възможности за подкрепа;



Място и време съобразно нуждите Създаване на дейности, които се провеждат в свободното време (почивни дни и вечерта) и в кварталите или близо до приемните центрове, където живеят бежанците.

СПИСЪК ЗА ПРОВЕРКА ЗА ПРОМОТИРАНЕ НА ДОБРОВОЛЧЕСКИ ИНИЦИАТИВИ

Списъкът по-долу предлага подробен процес стъпка по стъпка, който да помогне на организациите да планират и идентифицират всички задачи, необходими за промотиране на доброволчески инициативи.



Обучение и координиране на ментори доброволци и свързването им с подходящи бежанци и мигранти, живеещи в техния район, които имат същата професия или интереси;



Фокус върху ориентирани към получаването на нови познания инициативи, които да подкрепят усвояването на езика и улеснят достъпа до професионално и висше образование, и полагане на усилия за създаването на предложения, които допълват езиковото обучение и социална ориентация чрез установени интеграционни политики;



Осигуряване на доброволци за взаимообучение в сферата на образованието, които да помагат по-специално на учениците с домашните задания, изпитите и прехода в рамките на училището и към работната сфера;



Промотиране на смесеното обучение, културни дейности и дейности за отдых на база талантите и интересите на доброволците, бежанците и мигрантите, включително напр. готварство, спорт, изкуства и занаяти, с цел активиране на социалните и културни ресурси на бежанците и мигрантите и да подкрепя опознаването на различните култури;



Промотиране на схеми за менторство за заетост и самозаетост чрез фокус върху мотивация, ролеви модели, професионални контакти, „меки умения“ и специфичните нужди, напр. на младежи и жени;



Промотиране на схеми за семейно менторство, които да пресъздават семейните връзки за разделени семейства и деца, които живеят сами, и да предоставят емоционална подкрепа, насоки и гостоприемство, както и правно представителство за непридружени малолетни лица;



Промотиране на дейности за придружаване на новопристигналите през бюрократичния процес по регистрация и настаняване чрез доброволци, които имат познания как да навигират съответните държавни и местни услуги, за да посрещнат индивидуалните нужди и интереси на новопристигащите;



Експлоатиране на потенциала за онлайн информация, инструменти за ориентация и превод;



Изразявайте подкрепа, участвайте в публични дебати и привличайте допълнително обществено и медийно внимание. Използвайте публичните кампании, за да съберете на едно място новопристигащите с техните местни съседы, за да се противопоставите на слуховете и да изградите доверие, готовност за приемане на бежанците и желание да се помогне.



ДОБРИ ПРАКТИКИ В ПОДКРЕПА НА ДОБРОВОЛЧЕСТВОТО



ИНДИВИДУАЛНА И НЕПРЕКЪСНАТА ПОДКРЕПА

Във Финландия Wo mento предоставя партньори за взаимопомощ за образовани жени мигранти от 2012 г. За целта служителите на Womento намират ментор за жена имигрант, който обсъжда финската работна култура или практикува фински думи и изрази, свързани с тяхната професионална сфера, или работи по попълването на кандидатури и автобиографии. Всяка двойка работи по индивидуален начин и услугата е безплатна.

В Сърбия „Бежанци за бежанци“ (R4R) е пилотна проектна дейност, която Белградският център за човешки права извършва от април 2021 г. в партньорство с офиса на КБООН в Сърбия. R4R включва обмен на опит между бежанци, които вече са живели в страната за дълъг период от време, и бежанци и търсещи убежище, които се нуждаят от допълнителна подкрепа за интеграцията си в сръбското общество. Бежанците асистенти могат да помагат на хора в сходна ситуация да се интегрират и да се информират за своите права и задължения по най-ефикасния начин. Те могат да дадат на други бежанци възможност да са самостоятелни, като споделят своя опит и различни умения и информация, които са особено важни за започване на нов живот в Сърбия.



ИЗПОЛЗВАНЕ НА ПЪЛЕН НАБОР ОТ МОДЕЛИ ЗА ПОДКРЕПА

Във Финландия Let's Read Together е национална мрежа, която промотира от 2004 г. грамотност и познания по фински език сред жените и момичетата имигранти във Финландия и ги поощрява да се интегрират във финското общество. Групите за учене се срещат веднъж седмично за два часа. Мрежата организира и семинари и работилници и публикува образователни материали.



СВЪРЗВАНЕ НА ПОДКРЕПАТА С ПОВИШАВАНЕ НА ОСВЕДОМЕНОСТТА

В Естония концертите Tolerant Estonia успяват да привлекат огромна публика и да бъдат свързани с обществени дебати в партньорство с основни медии. За да представи човешкото лице на бежанската криза и да привлече внимание върху отделни съдби, един от ключовите елементи за много от културните инициативи е прякото участие и видимост на музиканти и изпълнители бежанци.



ПРЕЦИЗНО СВЪРЗВАНЕ НА ПРИНОСА НА ДОБРОВОЛЦИТЕ СЪС СЪОТВЕТНИТЕ КОНКРЕТНИ НУЖДИ НА БЕЖАНЦИТЕ

Във Финландия като местна инициатива се изгражда многоезично one-stop-shop приложение („на едно гише“) (напр. [Choose Your Future](#) предоставя лесна и бърза мобилна услуга за мигранти, с която да открият своя нов град, да намерят интересни събития и да се запознаят с хора); стартъп компанията [Funzi](#) предоставя „обучителен пакет“ за търсещи убежище и доставя надеждна информация на потребителите на мобилни телефони и улеснява тяхната интеграция във Финландия.

Във Финландия [Startup Refugees](#) подкрепя стотици имигранти и бежанци да последват своята мечта да станат предприемачи. Тяхната програма се ръководи от добре познати предприемачи, включва мрежа от 300 бизнеса, обществени и НПО партньори и се подкрепя от 300 доброволци, които изготвят карта за развиване на предприемачески умения в приемните центрове, като свързват със съответните ментори и стартират бизнес инкубатори.



РАЗВИВАНЕ НА МЕЖДУКУЛТУРНИТЕ КОМПЕТЕНЦИИ НА ВСИЧКИ УЧАСТНИЦИ

В Германия [Kiron University](#) създава онлайн обучителна платформа за бежанци от цял свят и недостатъчно обезпечени с услуги общности в Близкия изток. 1500 потенциални студенти са се записали за двугодишни онлайн обучителни програми по компютърни науки, инженерство, бизнес и икономика и социални науки. Те си помагат взаимно онлайн и се срещат в групи за учене, като ако преминат първата онлайн фаза, могат да се възползват от места за обучение в 22 партньорски университета.

НАУЧЕТЕ ПОВЕЧЕ: ПОЛЕЗНИ МАТЕРИАЛИ И ИЗТОЧНИЦИ

EESC Brochure, [How Civil Society Organisations Assist Refugees and Migrants in the EU: Successful experiences and promising practices from the 2016 EESC Civil Society Prize](#), 2017

Тази публикация предоставя общ преглед на инициативи на гражданското общество за успешна интеграция на бежанци и мигранти в ЕС.

EWSI Editorial Team, [Comparative analysis: Voluntary and citizens' initiatives before and after 2015](#), European web site on integration, 2016

Европейският сайт за интеграция предоставя анализ, включително преглед по държави, на доброволчески инициативи, създадени във всички страни членки на ЕС. Създадена е карта на новите инициативи в съпоставка с малкото дългогодишни такива и е извършен анализ на тяхната иновативност, добавена

стойност и потенциално въздействие върху интеграционния процес.

Sirius Network, [Mentoring: What can support projects achieve that schools cannot?](#) 2014

Това резюме изследва ползите от менторството и професионализацията на менторските организации и как авторите на политики могат да разработват проекти за менторска и друга образователна подкрепа като неразделна част от образователния пейзаж. То също посочва примери на успешно менторство, което е фокусирано върху развиването на скритите таланти и потенциал на децата мигранти.

UNHCR, [A Community-based Approach in UNHCR Operations](#), 2008

Това ръководство на ВКБООН има за цел да подкрепя работещите при прилагането на общностно базиран подход в операциите, за да се гарантира, че засегнатите лица са в

центъра на всички решения, които засягат техния живот.

United Nations High Commissioner for Refugees (UNHCR), International Olympic Committee (IOC) and Terre des hommes organisation (Tdh), [Sport for Protection Toolkit Programming with Young People in Forced Displacement Setting](#), 2018

Този Инструментарий „Спорт за закрила“ ръководи дейността на Олимпийската фондация за бежанци и може да бъде използван от множество различни организации и заинтересовани лица, за да получат по-добро разбиране и да прилагат ефективно програмата „Спорт за закрила“.

Wolffhardt, A., Conte, C. & Huddleston, T., [The European Benchmark for Refugee Integration: A Comparative Analysis of the National Integration Evaluation Mechanism In 14 EU Countries](#), Warsaw/Brussels, 2019

Този доклад на NIEM представя сравнителна оценка на база показатели на рамките за интеграция на бежанците, прилагани в 14 страни на ЕС. Анализът е фокусиран върху правни показатели, показатели за политики и показатели, които измерват масовото приложение и координиране на политиките и усилията за повишаване на участието и включването на приемащото общество.



5.6. СТРЕМЕЖ КЪМ ПОДКРЕПА ЗА ЦЯЛОСТНА ИНТЕГРАЦИЯ И ПРИОБЩАВАНЕ

Свързване и координация с други доставчици и попълване на пропуските в системата

За един цялостен подход към интеграцията на бежанците се изисква отговор от цялото държавно управление и цялото общество. Това включва устойчиво и базирано на партньорства сътрудничество между всички съответни действащи лица, включително национални, регионални и местни власти, обществени услуги, социални партньори и гражданското общество. Това също предполага дългосрочно структурно финансиране за интеграция и достъп до стабилно финансиране за организации и местно ниво и на гражданското общество. Сътрудничеството и съвместното доставяне на политики обещава по-добре фокусирани политики, по-ясен отговор на нуждите и перспективите на бежанците.

С по-голяма легитимност поради по-широкото участие и активната роля, която заемат гражданското общество и местните/регионални действащи лица, политиките могат да станат по-устойчиви и да се постигне по-голямо въздействие. Като получават активна подкрепа от публичните власти за помощта, която оказват, НПО имат възможност да допринесат за дългосрочното приобщаване на бежанците в приемното общество.

ПОЛЗИ ОТ ТЪРСЕНЕТО НА ЦЯЛОСТЕН ПОДХОД

- Стабилни дългосрочни партньорства с много различни заинтересовани страни на различни нива на управление, които позволяват на действащите лица да допринасят за процеса по интегриране на бежанците;
- Всеобхватно управление на интеграцията и различията за всички приложими сфери, услуги и политики;
- По-добра координация между регионалните и местните власти при интегрирането на бежанците;
- По-добра координация между местните власти и доставчици на услуги в сферата на заетостта, здравеопазването, жилищното настаняване и образователните органи/съвети/доставчици на услуги;
- Непрекъснато предоставяне на ресурси и подкрепа за местните власти, НПО и организации с нестопанска цел в подкрепа на дългосрочното приобщаване на бежанците.



ФАКТОРИ ЗА УСПЕХ: КРИТЕРИИ ЗА ПОСТИГАНЕ НА ДОБРИ ПРАКТИКИ



Стратегия с участие на множество заинтересовани лица на много нива: Съвместно разработване на цялостна интеграционна стратегия, която включва регионални и местни власти, доставчици на услуги и гражданско общество;



Отговорност и участие: Подкрепа за редовни консултации и участие на бежанците в гражданските дейности, социалния живот в местната общност и процесите по вземане на решения



Включване на приемното общество: Приемане на интеграцията като двустранен процес и подкрепа за заемане на активна роля на приемното общество за по-добро прилагане на местните обществени политики;



Налично структурирано финансиране: Гарантирайте устойчиви, диверсифицирани и устойчиви средства за интеграционни мерки, които позволяват непрекъснатост и разширяване на обхвата. В много държави и контексти това означава достъп до финансиране от ЕС за местните власти, гражданско общество и водени от бежанци организации.



СПИСЪК ЗА СВЪРЗВАНЕ И КООРДИНАЦИЯ С ДРУГИ ДОСТАВЧИЦИ И ПОПЪЛВАНЕ НА ПРОПУСКИТЕ В СИСТЕМАТА

Списъкът по-долу предлага детайлен списък стъпка по стъпка, който да помага на организациите да планират и идентифицират всички задачи, необходими за свързване и координиране с други доставчици



Изградете стратегии, които очакват или задължават **приемното общество** да участва активно и да обезпечават нуждите на бенефициерите;



Изградете стратегии, които включват **регионални, местни власти и доставчици на услуги**, които да подкрепят интеграцията на бежанците и да осигуряват средства за прилагането на тези стратегии;



Изграждане на механизъм, включващ множество заинтересовани страни, които съвместно да разработват цялостни стратегии за интеграция и приобщаване и да преразглеждат операциите, практиките, услугите и интеграционните резултати в координация със съответните партньори (местни власти, НПО, социални партньори, изследователски институции и др.);



Изграждане на регионални партньорства, които да гарантират приобщаването и интегрирането на бежанците и мигрантите в селски райони, които могат да бъдат в по-уязвима ситуация поради отдалеченост, изолация и ограничен достъп до целеви услуги;



Поощряване на доброволчески инициативи, които да допълват обществените политики чрез финансиране на координацията между съответните инициативи на всички нива, превръщайки ги в част от стандартните интеграционни предложения за бежанците (за повече информация: [5.5 Включване на местните общности и подкрепа за доброволчество](#));



Подкрепа за включването на бежанците в граждански дейности както чрез целева информация за правата и възможностите на бежанците за присъединяване към съответните дейности, така и чрез предлагане на средства на организации, които да достигат до бежанците;



Изграждане на орган за консултация с бежанците по въпроси, свързани с тяхната интеграция и приобщаване, включващи бежански асоциации или избрани представители като постоянни членове и предоставяне на средства за учредяване на постоянни консултантски органи;



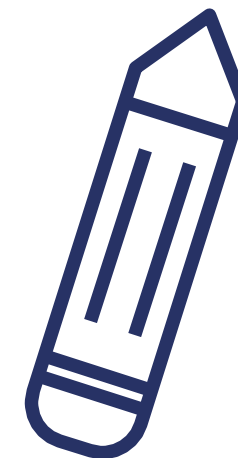
Редовно провеждане и финансиране на кампании за повишаване на чувствителността на приемното общество към ситуацията, в която се намират бежанците, противодействие на дискриминацията и борба с предразсъдъците и погрешните представи;



Предоставяне, като публичен орган, който управлява или отпуска финансиране по фондове на ЕС, **на достъп до финансиране от ЕС** за организации на гражданското общество и местни власти. Информирание на съответните действащи лица относно възможностите за финансиране и включването им като партньори в процеса по програмиране на национално ниво на съответните фондове.



Стратегическо оползотворяване на финансиране от ЕС или други международни източници за попълване на пропуски в системата за подкрепа, пилотно стартиране и изпитване на нови инициативи и обучение от съществуващи модели и преходен опит. Пълно експлоатиране на всички налични инструменти, включително Европейски социален фонд (ESF) и Фонд Убежище, миграция и интеграция (AMIF).



ПРИМЕРИ ЗА ДОБРИ ПРАКТИКИ ЗА ЦЯЛОСТЕН ПОДХОД

СТРАТЕГИЯ, ВКЛЮЧВАЩА МНОЖЕСТВО ЗАИНТЕРЕСОВАНИ СТРАНИ НА МНОГО НИВА



В Сърбия Местните планове за действие (LAP) имат за цел да подобрят стандарта на живот и социално-икономическите условия за целеви категории насилствено изселени лица и мигранти. Те имат за цел да разрешат проблемите на тези категории по планиран, дългосрочен начин, създавайки мерки и дейности, които са напълно адаптирани към техните реални нужди. Това позволява икономически изгодно оползотворяване на съществуващите ресурси (материални, технически, човешки и институционални) чрез израждане на мрежи между съответните местни институции и други местни партньори. LAP представя наличните данни за възраст, пол и образователни нужди за всяка от различните категории насилствено разселени мигранти и идентифицира приоритетните групи или най-уязвимите подгрупи. Местното управление отчита точно проблемите и нуждите на това население и планира или предлага съответните решения. За всяка от идентифицираните различни категории насилствено разселени мигранти се залагат конкретни цели. Например LAP на община Бачка Топола от 2020 до 2024 г. една цел е създаването на условия за заздравяване на толерантността и разбирането на нуждите на

търсещите убежище и мигрантите чрез подобряване на качеството на живот в местната общност, като се оборудва пространство за здравни, образователни, културни и други услуги, детски и спортни площадки. Изготвени са местни планове в сътрудничество със съответните институции за всяка община, които се прилагат в партньорство с различни заинтересовани страни. В Полша Съветът за модел за интегриране на мигрантите в Мазовска провинция събира на едно място различни организации, участващи в интеграцията на чужденци: Офис на Мазовско войводство, Съвет по образованието, Център за социална подкрепа, Варшавско бюро на труда, Каритас Полша, Фондация Полски миграционен форум, Фондация за Сомалия, Фондация за чуждоезиково обучение Linguae Mundi, Асоциация за правна интервенция и Фондация за диалог и толерантност. Целта на Съвета е да диагностицира ситуацията и нуждите на чужденците в различни сфери на интеграционния процес и да разработи препоръки. Заключение от консултациите в рамките на Съвета са използвани в публикацията

„Чужденци в Полша. Ръководство за работещите с мигранти“ (Foreigners in Poland. A handbook for people working with migrants). В допълнение се разработва документ, озаглавен „Предпоставки за стратегия за интегриране на мигрантите в Мазовско войводство“ (Assumptions for the strategy for integration of migrants in the Mazowieckie voivodeship). Тези документи ще подкрепят интеграционните дейности в Мазовска провинция и ще бъдат използвани при създаването на национална стратегия за интеграцията на имигрантите.

В Швеция партньорското дружество Skane Partnership се фокусира върху дългосрочната работа за увеличаване на участието и познанията на новопристигналите мигранти. Това партньорство е регионална (на окръжно ниво) практика, която ангажира значителен брой общини. В Skåne организациите, които са отговорни за приема и установяването на новопристигналите в Skåne, се събират на едно място за съвместно разработване на методи и сигурни условия за адресиране на приоритетни нужди, когато е необходимо регионално сътрудничество и координиране на ресурсите. В България район Оборище в Столична община е първият и единствен в България орган от местните

власти, който прилага националната политика за интеграция на бежанците. По този начин Оборище приема голям брой бежански семейства, които желаят да се заселят в София, и им предлага подкрепа за първоначална интеграция спрямо компетенциите на района за период до 6 месеца. Тези услуги включват жилищно настаняване, подкрепа при записване в местните държавни училища и общинска и социална подкрепа, където е приложимо. Усилията на Оборище за интеграция на бежанците започват през 2020 г. с презаселването на 2 големи семейства, които търсят убежище в България (15 члена общо). През 2021 г. Оборище приема 5 семейства (27 члена общо) в рамката на проект, финансиран от AMIF, озаглавен „Заедно за интеграция“. Проектът е базиран на подход, включващ множество заинтересовани страни, и се ръководи от Българския Червен кръст и още две партньорски организации: район Витоша на Столична община и Фондация Център Надя. Българският Червен кръст участва със социални работници и преводачи, а Център Надя – с психолози. Този проект ще оперира до декември 2022 г. и за да се осигури устойчивост, екипът вече е кандидатствал за 2 нови проекта с европейско и международно финансиране.

Във Финландия Финландският Червен кръст координира и разработва Мрежа за неправителствени асоциации.

Мрежата провежда срещи 4 пъти в годината и обсъжда съответни теми по въпросите на приема и интеграцията. На срещите на мрежата присъстват и някои министерства, като по този начин тя поддържа информационния поток от третия сектор към властите и обратно. Един от Инструментариумите, за чието създаване мрежата е помогнала, е Интеграционна платформа за организации ([kotoutumistarjotin](#)). Този Инструментариум помага да се получи информация какъв вид дейности предоставят действащите лица от третия сектор на местно ниво, което помага на новопристигащите в интеграционния процес. Платформата помага да се разбере разделението на дейностите между действащите лица в третия сектор и властите, напр. на общинско ниво.

В Литва [Планът за действие за 2018-2020 г. за интеграцията на чужденците в литовското общество](#) предполага редовно сътрудничество и координация между НПО, Асоциацията на местните власти, образователните, социални и здравни услуги, за да се гарантира успешната интеграция на бежанците в обществото.

Планът за действие задължава образователните власти и органи на регионално и местно ниво да предоставят обучения за работниците в образователната сфера за подобряване на межкултурните умения, намаляване на стереотипите и промотиране на ценностите на уважение на разнообразието и равенството. Предвиждат се и образователни събития за работодатели, на които да бъдат информирани относно интеграционните нужди на бежанците спрямо различията по отношение пол, възраст, държава на произход и семеен статус. Планът има за цел проследяване на интеграционния процес и политики чрез събиране на количествени и качествени данни и регистрирането им към държавните власти.

ВКЛЮЧВАНЕ НА ПРИЕМНОТО ОБЩЕСТВО



В Италия проект Diffondere diversita' rafforzare comunita има за цел да създава възможности за заетост за бежанци и търсещи убежище в земеделския сектор и подкрепя на регионалното развитие в селските райони. Проектът включва две местни общини (Община Лозине и Община Червено) и био район Валкамоника – мрежа за органично земеделие, състояща се от 40 малки предприятия. Проектът промотира опростена, но ефективна форма на споделяне на работното място, при която две или повече предприятия събират своите ресурси и работна сила. На практика земеделските работници се наемат при обичайни условия от група работодатели, които споделят услугите на работника през цялата година. Това споразумение намалява разходите за труд, създава нови работни възможности и подкрепя поощряването на заетостта в земеделието при справедливи условия на труд. В допълнение земеделските предприятия стават част от мрежа, която може да осигури предимства за участващите предприятия. То предвижда и активно участие на приемащото общество при прилагането му чрез директно включване на доброволческа асоциация от малки земеделски предприятия, които си сътрудничат помежду си и с млади фермери и техните семейства, които активно подкрепят мигрантите по време на процеса на тяхната интеграция.

В Италия район Емилия-Романя систематично промотира изучаването на втори език и междукултурната медиация в помощ на приобщаването на мигрантите и бежанците в обществото и в отговор на експоненциалното увеличение на потоците през последните години. За целта регионът работи с държавните училища, неправителствения сектор, общини и други обществени органи и местни общности. Сътрудничеството с гражданското общество се изгражда чрез структурирано партньорство на много места.

В Белгия Брюксел приема План за противодействие на расизма и дискриминацията 2018-2020 г. с цел повишаване на осведомеността и

ангажиране на всички министри и държавни секретари в борбата с расизма и дискриминацията. Планът се основава на 23 конкретни политически мерки за създаване на общество, в което толерантността и солидарността между отделните групи от населението заемат централно място. Изградена е консултативна платформа за взаимодействие с организациите на гражданското общество в Брюксел, които желаят да си сътрудничат и работят по плана.

Във Финландия проект Föreningsliv för alla има за цел да подкрепя социалното участие на мигрантите чрез поощряване на тяхното участие във финландски асоциации. Този проект дава на мигрантите възможност да упражняват нов език извън училищната среда, да изградят свои собствени неформални мрежи и нови носещи смисъл контакти. В резултат на проекта регион Якобстад приема „двупосочен“ интеграционен модел, включващ участието на третия сектор и асоциации.

В Турция община Газиантеп Отдел Жени, семейства, образование и социални услуги учредява през 2014 г. обществен център Енсар. Центърът е разработен като безопасно пространство за членове както на турската приемна общност, така и за бежанците, където могат да се събират и да си общуват или научават нови умения. ИОМ започва да подкрепя Обществен център Енсат през 2017 г., като го ремонтира и възстановява и провежда дейности за социално приобщаване и извънкласни занимания. Центърът е достъпен за всички, независимо от възраст, пол и националност. Предоставяните дейности и услуги имат положителен ефект върху общността чрез подобряване на комуникацията между бежанците и приемната общност и поощряване на по-добри връзки и взаимодействие чрез социални дейности.



ОТГОВОРНОСТ И УЧАСТИЕ

В Швеция добра практика на социално предприемачество е представена от Yalla Trappan – социално предприятие за работна интеграция и женски кооператив, управлявано от асоциация с нестопанска цел в Малмьо. То предоставя работни обучения в три сфери: кафе и кетъринг услуги, шивашко студио, почистване и конферентни услуги. Yalla Trappan възприема модел на „обучение чрез практика“, за да промотира финансова независимост за жените имигранти, които са в риск от изключване от трудовия пазар.

Във Финландия Финландският съвет на бежанците организира курс по „гражданска ориентация“, чиято целева група са наскоро пристигнали във Финландия пълнолетни мигранти. Курсът предоставя подробна информация за пребиваване, живот и работа във Финландия. Той предоставя граждански умения, необходими в страната, и запознава мигрантите с историята на финландската нация. Целта на този курс е да подобри разбирането за финландското общество сред бежанците и новопристигащите и да им разясни техните права и задължения в страната. Всеки курс се преподава от треньор, който говори на същия език като участниците в курса. Концепциите, методите на преподаване и учебните материали за курса са налични за неограничена употреба в общини и образователни институции. Във фазата на

разработване на проекта участват ключови заинтересовани страни, включително общини в хелзинкия регион и Министерството на заетостта и икономиката.

В Турция община Йълдъръм предоставя подкрепа на бежанците по отношение на закрила, прехрана и социално сплотяване от началото на ситуацията със сирийските бежанци в Турция. Общината изгражда Център за социално сплотяване в района, който е една от първите инициативи, чиято цел е приобщаването на бежанците в предоставяните от турските общини услуги. Центърът събира на едно място бежанци и членове на приемната общност чрез структурирани дейности, като например игрова терапия, които да улеснят изграждането на връзки и изграждането на мостове, както и да увеличат уменията за разрешаване на проблеми. Те също така организират дейности за повишаване на осведомеността и разпространение на информация за правото на достъп до услуги. Центърът също така предоставя подкрепа за женски кооперативи, които включват членове бежанки, с цел овластяване на жените и предоставяне на възможности за постигане на финансова независимост.

НАУЧЕТЕ ПОВЕЧЕ: ПОЛЕЗНИ МАТЕРИАЛИ И ИЗТОЧНИЦИ

Assembly of European Regions (AER), [Tuning of AMiD Outcomes to European Local Authorities](#), Access to Services for Migrants with Disabilities (AMiD), 2019

Този доклад предлага идеи как да се подкрепя ефикасното управление на приема и интегрирането на бежанците, търсещите убежище и мигрантите с увреждания в ЕС.

EU Commission, [Toolkit on the use of EU funds for the integration of people with a migrant background](#), 2018

Този Инструментарий има за цел да подпомага национални и регионални финансиращи власти при внедряването на интеграционни политики за лица с мигрантски произход чрез използване на ЕС фондове за програмния период 2014-2020 г.

Huddleston, T., Bilgili, O., Joki, A. & Vankova, Z., [MIPEX Migrant Integration Policy Index](#), Barcelona/Brussels, 2015

Индексът на политиките за интеграция на мигрантите (MIPEX) е уникален дългосрочен проект, който оценява и сравнява какво правителствата правят за промотиране на интеграцията на мигрантите във всички страни-членки на ЕС и няколко държави извън ЕС.

EWSI Editorial Team., [What measures are in place to ensure the long-term integration of migrants and refugees in Europe?](#) European Web Site on Integration, 2020

Редакторският екип на Европейския сайт за интеграция изследва редица показатели за дългосрочна интеграция във всички страни-членки на ЕС и Обединеното кралство и проверява за съществуването и наличността на конкретни политики или мерки за бежанците.

Natale, F., Kalantaryan, S., Scipioni, M., Alessandrini, A. and Pasa, A., [Migration in EU Rural Areas](#), Science for Policy report by the Joint Research Centre (JRC), Luxembourg, 2019

Този доклад предоставя количествен преглед на миграцията в селски райони за целия ЕС и допринася за повишаване на осведомеността на недостатъчно изучения феномен на миграцията в селските райони.

Wolffhardt A., [Operationalising a comprehensive approach to migrant integration](#), RESOMA Discussion Policy Brief, 2019

Този кратка политика на ReSOMA обяснява идеята за всеобхватен подход към интеграцията и изяснява конкретния потенциал, но и ограничения, на местното ниво в интеграцията на мигрантите. Тя представя десет възможни, конкретни и финансируеми точки за внедряване на цялостен и дългосрочен подход в практиката.

Wolffhardt, A., Conte, C. & Huddleston, T., [The European Benchmark for Refugee Integration: A Comparative Analysis of the National Integration Evaluation Mechanism in 14 EU Countries](#), Warsaw/Brussels, 2019

Този доклад на NIEM (Национален механизъм за оценка на интеграцията) представя сравнителна оценка на база показатели на рамките за интеграция на бежанците, прилагани в 14 страни в ЕС. Анализът се фокусира върху правни показатели, показатели на политики и показатели, които измерват общодостъпност, координираност между политиките и полагани усилия с цел участие и включване на приемното общество.

Wolffhardt, A., Conte, C. & Huddleston, T., [The European Benchmark for Refugee Integration: A comparative analysis of the national integration evaluation mechanism in 14 EU countries](#), Evaluation 1: Comprehensive Report, 2020

Този доклад на NIEM представя ключови данни и развития, свързани с интеграцията на бежанците, за периода от 2017 до 2019 г., както са отразени в оценения резултат от проучване, проведено в 14 участващи страни.

6. ОБЩ СПИСЪК ЗА РАЗРАБОТВАНЕ НА ЦЯЛОСТНА ИНИЦИАТИВА ЗА ИНТЕГРАЦИЯ И ПРИОБЩАВАНЕ:

- Редовно идентифициране на нуждите и потенциала на бежанците;
- Адресиране и отстраняване на езиковите и административни бариери пред достъпа до вашите услуги;
- Адаптиране на вашите планове и стратегии спрямо нуждите, възможностите и обратната връзка на бежанците;
- Предоставяне на услуги за подкрепа на социално-икономическото приобщаване на бежанците след първоначалния етап на прием;
- Диверсифициране на възможностите за финансиране за дългосрочна интеграция;
- Включване на бежанците в оценки, планиране, прилагане, проследяване, адаптиране и оценка на вашите услуги;
- Гарантирано включване на уязвимите групи в съвместно разработване на вашите услуги;
- Гарантиран равен достъп на уязвими лица и еднакво ниво на подкрепа спрямо останалите бежанци;
- Изискване на обратна връзка от бежанци след предоставяне на услугите и редовно последващо информиране;
- Промотиране на дейности и включване на местната общност за поощряване на социалното, икономическо и културно приобщаване на бежанците;
- Подкрепа за местни инициативи за бежанци като отдих, образование, заетост, семейно и „бюрократично“ менторство;
- Създаване на истинско базирано на партньорство сътрудничество и включване на всички съответни действащи лица в сферата на интеграцията, включително национални, регионални и местни власти, публични услуги, социални партньори и гражданско общество;
- Преглед на вашите операции, практики, услуги и интеграционни резултати в сътрудничество със съответните партньори.

7. ПОКАЗАТЕЛИ ЗА ОЦЕНКА НА КАЧЕСТВОТО НА ИНТЕГРАЦИОННИТЕ ПРАКТИКИ

Повечето добри практики в Инструментариума са избрани като примерни след оценка спрямо следния списък с критерии и показатели:

1. ИЗМЕРЕНИЕ: ПРИОБЩАВАНЕ И УЧАСТИЕ

Показатели

Практиката гарантира ли достъп до услугите за различни групи?

- Гарантират се равни възможности за целевите групи (жени и мъже от всякакви възрасти, LGBTIQ+ в зависимост от конкретната целева група, лица с увреждания и специфични нужди);
- Възприема се подход, предполагащ участие, масовост и включване на всички, независимо от пол, различия и възраст;
- Гарантира се, че равенството и признаването на различията са основна част от доставянето на услугите при отчитане на различните нужди и възможности;
- Предоставя се съответна информация за инициативата на различни езици, в различни формати и през различни канали за комуникация, подходящи за възрастта, пола и различията на целевата публика;
- Прилагане на разумни корекции на начина на доставка на услугите, за да отчитат конкретните нужди на целевата група (напр. предоставяне на услуги за детска грижа на (самотни) родители, конкретни промени за лица с увреждания, предоставяне на гъвкави услуги в гъвкави часове, адаптирана и неформална подкрепа за бежанците).

Практиката включва ли активното участие на приемащото общество?

- Интеграцията се отчита като двупосочен процес и има за цел също и промени от страна на приемното общество (поведение, норми, институции);
- Предвижда се активна роля на приемащото общество при нейното прилагане (напр. доброволци);
- Включват се дейности в подкрепа на обмена с приемното общество.

Практиката консултира ли се с бенефициерите и включва ли ги в оценката, разработката, прилагането, проследяването и оценката на дейността?

- Организирант се редовни дейности по консултация с бежанците, за да се гарантира, че техните идеи са включени в целия програмен цикъл от предварителната до окончателната оценка;
- На бенефициерите се предоставя компенсация за улесняване на консултациите;
- Предоставят се съответните механизми за предоставяне на обратна връзка, през които бенефициерите могат безопасно да изразяват своите мнения относно качеството на услугите.

2. ИЗМЕРЕНИЕ: ПРИЛОЖИМОСТ И ДОПЪЛВАНЕ

Показатели

Целите на практиката съответстват ли на нуждите на целевите групи?

- Идентифицират се и се анализират нуждите на целевата група (интервюта/фокус групи с целевата група, кабинетно проучване, анкети).

Практиката попълва ли пропуск в интеграционната подкрепа?

- Идентифицират се и се анализират съществуващи пропуски в интеграционната подкрепа и се разработват дейности за попълването на тези пропуски;
- Допълват се съществуващи механизми чрез надграждане върху координация с тях;
- Работи се с бенефициерите от началото за разработване на дългосрочен интеграционен план и се улеснява преходът към програми за всеобхватна социална закрила и приобщаване.

Практиката надгражда ли съществуващите политики, насоки, инструментариуми и добри практики на национално и международно/ЕС ниво?

- Използват/посочват се съответни насоки и инструментариуми на национално и ЕС/международно ниво.

Практиката води ли до систематично подобряване, адресиране на нуждите на мнозинството от целевата група в целевата сфера?

- Допринася се за засилване на капацитета на бежанците/техните общности;
- Допринася се за засилване на капацитета на съответните институции в подкрепа на интеграцията (напр. промени в политики или стратегии; законодателна реформа; институционална реформа; реформа на управлението; повече отчетност за публични разходи или подобрени процеси за публични консултации);
- Адресира се дискриминацията и пропуските в информацията като пречки пред дългосрочната интеграция;
- Практиката може да бъде мащабирана и включва конкретни планове за разширение.

3. ИЗМЕРЕНИЕ: ЕФЕКТИВНОСТ

Показатели

До каква степен целите на практиката са/са били реалистични, проследени, оценени и постигнати?

- Постига своите заложен резултати с конкретни изходни данни и резултати;
- Има ясна мрежа за резултати, която улеснява измерването на резултатите и въздействието с интелигентни показатели;
- Потенциалните рискове са включени като фактори в разработването на програмата;
- Систематично се събират ключови данни за успеваемостта за редовно проследяване и анализ;
- Оценява се и се преглежда какъв напредък е постигнат по практиката за постигане на заложените цели;
- Извършва се анализ дали интервенциите допринасят в дългосрочен план за устойчиви промени в интеграцията.

4. ИЗМЕРЕНИЕ: УСТОЙЧИВОСТ

Показатели

Практиката използва ли своите ползи след завършване на дейността?

- Изготвя се и се анализира добре дефиниран план за поэтапно приключване, който гарантира устойчивост на положителните промени и използва продуктите/резултатите от дейността.

Практиката привлича ли структурно финансиране и подкрепа от нови спонсори или генерира свои собствени ресурси?

- Изграждат се партньорства и взаимоотношения със съответните заинтересовани страни като неразделна част от дейността, за да се гарантира силна подкрепа за продължаването и след спиране на първоначалното финансиране;
- Осигурени са диверсифицирани източници на финансиране и са идентифицирани нови възможности за финансиране от ЕС и на национално ниво за дългосрочна интеграция (напр. преминаване или планиране за преход от проектно-базирани инициативи, които са ограничени във времето и зависими от един (външен) дарител, към цялостна дългогодишна стратегия за интеграция на база осигурено финансиране или диверсифицирани възможности за финансиране);
- Гарантира се, че има налични човешки ресурси, експертиза и инфраструктура, необходими за устойчивост на услугите в края на дейността.

5. ИЗМЕРЕНИЕ: ПАРТНЬОРСТВО И СЪТРУДНИЧЕСТВО

Показатели

Практиката предлага ли стратегии за изграждане на комуникация и сътрудничество с други съответни действащи лица за подкрепа на интеграцията на мигрантите? (напр. гражданско общество, публични власти, частен сектор)

- Гарантира се включването и участието на ключови заинтересовани страни на етап разработване;
- Разработва се и се внедрява стратегия, която ги включва в дейността.

Практиката допринася ли към обсъжданията за подобряване на политиките за интеграционна подкрепа?

- Допринася се за разработването на цялостни интеграционни стратегии, които включват национални/регионални/местни власти, доставчици на услуги и гражданско общество;
- Гарантира се координация между дейностите на отделните съответни партньори (местни власти, НПО, социални партньори, научно-изследователски институции и др.) чрез съвместен преглед на операциите, практиките, услугите и интеграционните резултати.

Този инструмент за самооценка е адаптиран от таблицата за оценка на MPG за инициативата Устойчиви практики в интеграцията (SPRING), която позволява да покажете своите доказано тествани срещу критерии добри практики на европейската платформа (www.integrationpractices.eu).

8. РЕЧНИК

Търсещи убежище: Търсещите убежище са лица, които търсят международна закрила. В страни с индивидуализирани процедури търсещите убежище са тези лица, по чиито молби все още не е взето окончателно решение от страната, в която са подадени. Не всички търсещи убежище ще бъдат признати за бежанци, но всички бежанци първоначално са търсещи убежище.

Бенефициери на международна закрила: Лица, на които вече е предоставен бежански статут или друга допълваща форма на закрила. Ръководството използва думата бежанци, за да посочи и двете категории.

Бенефициери на субсидиарна закрила: Съгласно правото на ЕС, това са лица, които не отговарят на изискванията за бежанци, но за които съществува реален риск от тежки посегателства, ако бъдат върнати в тяхната страна на произход, и които не могат да получат закрила от съответната страна.

Допълнителни възможности: Безопасни и регулирани пътеки, които допълват заселването на бежанците и чрез които бежанците могат да бъдат допуснати в дадена страна и да бъдат посрещнати техните нужди от международна закрила, като имат възможност да се издържат финансово и потенциално да постигнат устойчиво и трайно решение.

Трайни решения: Средствата, чрез които ситуацията на бежанците може да бъде разрешена по задоволителен и траен начин чрез гарантиране на национална закрила за техните градски, културни, икономически, политически и социални права.

Обсъждане във фокус група: Метод за събиране на качествени данни/информация от група лица, които са предварително подбрани спрямо конкретни критерии.

Чужденец: Тази категория в общия случай включва всички лица, които са се преместили от своето оригинално място на местоживееене, временно или за постоянно, независимо от причината за това.

Добри практики: Иновативни, интересни и вдъхновяващи практики, които имат потенциала да бъдат пренесени изцяло или частично в други национални контексти. Добрите практики, включени в Инструментариума, са идентифицирани при прилагане на ключовите критерии във всяка глава и пет общи показателя: приобщаване и участие; приложимост и допълващи мерки; ефективност; устойчивост; партньорства и сътрудничество.

Приобщаване: Процесът по подкрепяне и подобряване на участието на бежанците в обществото чрез предоставяне на същите права като граждани, изграждане на връзки и приятелства, възможност за кандидатстване за местни работни места или посещаване на местни училища, както и достъп до различни услуги като жилищно настаняване или здравеопазване. В Плана за действие за интеграция и приобщаване 2021-2027 г. на Комисията на ЕС се посочва, че „приобщаване за всички означава да се гарантира, че всички политики са достъпни и работят за всички, включително мигранти и граждани на ЕС с мигрантски произход. Това означава адаптиране и преобразуване на масовите политики спрямо нуждите на едно общество, приемащо различията, при отчитане на конкретните предизвикателства и нужди на различните групи. Дейностите в помощ на интеграцията на мигрантите не трябва да се извършват за сметка на мерки, от които се ползват други уязвими или неравностойни групи или малцинства. Точно обратното, те допринасят за това политиките да са по-приобщаващи за всички.“

Интеграция: Местната интеграция в бежанския контекст е динамичен и многофакторен двустранен процес, който изисква полагането на усилия от всички засегнати страни, включително готовност от страна на бежанците да се адаптират към приемното общество, без да е необходимо да се отказват от своята собствена културна идентичност, и съответна готовност от страна на приемните общности и публични институции да окажат гостоприемство на бежанците и да посрещат нуждите на една различна група от населението (UNHCR Executive Committee, Conclusion on Local Integration No. 104 (LVI) – 2005).

Мигранти: Лица, които са решили да пресекат международните граници без директна заплаха от преследване, тежки посегателства или смърт, а изцяло поради други причини, като например подобряване на техните битови условия чрез намиране на работа, възможности за образование или събиране със семейството.

Непълнолетни лица: Лица, които са под законовата възраст за навършване на пълнолетие и поради тази причина не са правно независими. Този термин включва подрастващите. Съгласно Конвенция за правата на детето (КПД), „дете“ е лице, което е ненавършило осемнадесет годишна възраст, освен ако приложимото право не определя по-ниска възрастова граница. КПД приравнява „дете“ с „непълнолетен“.

Подход на участие: Подход към разработването и/или управлението, при който ключовите заинтересовани страни (и по-специално предложените бенефициери) по дадена политика или интервенция са тясно обвързани с процеса по идентифициране на проблемите и приоритетите и имат възможност за упражняване на съществен контрол върху анализа и планирането, внедряването и проследяването на решенията.

Засегнати лица: Всички лица, за които ВКБООН има мандат да предоставя закрила, решения и подкрепа. Това включва бежанци, търсещи убежище, завърнали се бежанци, лица без гражданство и, в много случаи, вътрешно разселени лица (ВРЛ), включително лица, които може да получават закрила и помощ от държавата и други партньори.

Закрила: Концепция, която включва всички дейности, насочени към осигуряване на пълно зачитане на правата на лицата в съответствие с разпоредбите и в духа на международното хуманитарно право, човешките права и правата на бежанците. Закрилата включва създаване на среда, която подпомага зачитането на човешкото достойнство и превенцията и/или смекчаването на преките ефекти от конкретен модел на насилие и възстановяване на достойните условия на живот чрез репартиране, реституиране и реабилитация.

Бежанец: Лице, което отговаря на критериите за допустимост съгласно приложимото определение за бежанци, предоставено в международните или регионални инструменти за бежанци под мандата на ВКБООН и/или в националното законодателство.

Презаселване: Преместването на бежанците от държавата, в която търсят убежище, до друга държава, която се е съгласила да ги приеме. На бежанците обикновено се предоставя убежище или друга форма на права на дългосрочно пребиваващи, а в много случаи те имат възможност да станат натурализирани граждани. Поради тази причина презаселването е дълготрайно решение, както и Инструментариум за закрила на бежанците. То е също практически пример за международно споделяне на тежестта и отговорността.

Мандат на ВКБООН: Ролята и функциите на ВКБООН, описани в Устава на ВКБООН и уточнени в резолюциите на Общото събрание на ООН. Мандатът на ВКБООН, както е обявен в неговия Устав, е да предоставя международна закрила и да търси постоянни решения за бежанците. ВКБООН има допълнителен мандат, който засяга проблемите на липсата на гражданство, доколкото му е определена специална роля съгласно Член 11 от Конвенция за намаляване на случаите на лица без гражданство от 1961 г. На Офиса също така е възложено от Общото събрание да промотира Конвенциите за лица без гражданство от 1954 и 1961 г. и да помага за предотвратяването на липсата на гражданство чрез предоставяне на страните на технически услуги и консултации по въпросите на законодателството и практиките във връзка с гражданството.

Уязвим: Физически, психически или социално неравнопоставени лица, които може да са в невъзможност да посрещат своите основни нужди и поради тази причина може да се нуждаят от специфичен вид подкрепа.

9 .Препоръки

„Това ръководство е полезен инструмент, който да ръководи местните власти при планирането, внедряването и оценката на техните интеграционни практики и предлага много практични идеи как бенефициерите да бъдат директно включени в процеса“

Катарина Бамберг (Katharina Bamberg),
Съветник по миграционни и интеграционни политики към
EUROCITIES

„Този инструментариум предлага полезни насоки за интеграцията и приобщаването на практикуващите на база принципите на овластяване, съвместно разработване, максимизиране на потенциала на различията и межкултурните взаимодействия.

Препоръчителна литература за професионалисти и доброволци в сферата на Межкултурните градове в цял свят.“

Ирена Гуидикова (Irena Guidikova),
Директор Програми за приобщаване и борба с дискриминацията, Съвета на Европа

„Местните и регионални власти са от важно значение за доставянето на успешни интеграционни политики на място, но твърде често те са оставени сами, когато става въпрос за внедряването на тези политики. Ръководството за интеграция на ВКБООН е безценен инструмент в това отношение.“

Анте Грьотеер (Antje Grotheer), докладчик на Европейския комитет на регионите (CoR) по въпросите на Новото споразумение за миграция и убежище и вицепрезидент на градския парламент на град Бремен, Германия.

Мандат на ВКБООН: Ролята и функциите на ВКБООН, както са описани в Устава на ВКБООН и уточнени в резолюциите на Общото събрание на ООН. Мандатът на ВКБООН, както е посочен в Устава, е да предоставя международна закрила и да търси постоянни решения за бежанците. ВКБООН има допълнителен мандат, който засяга въпросите, свързани с липсата на гражданство, доколкото му е възложена специална роля по силата на Член 11 от Конвенция за намаляване на случаите на лица без гражданство от 1961 г. На Офиса също така е възложено от Общото събрание да промотира Конвенциите за борба с липсата на гражданство от 1954 и 1961г. и да помага за превенцията на липсата на гражданство чрез предоставяне на Страните технически и консултантски услуги относно законодателството и практиките, свързани с гражданството.

