

## 4. اللجنة الإقليمية

في إيطاليا، الهيئة الوحيدة المسؤولة عن فحص طلب اللجوء هي اللجنة الإقليمية لاعتماد الحماية الدولية.

سيتم فحص الطلب في مقابلة شخصية، والتي يحق لك طلب حضور مترجم فوري من نفس لغتك وجنسك فيها. قد يتم تصوير المقابلة بالفيديو. إذا لم تكن موافقاً، فيمكنك شرح الأسباب للجنة التي ستقرر بشأن طلبك.

في جميع المراحل، وفي هذا الوقت على وجه الخصوص، تُتاح لك الفرصة لتقديم مستنداتك، أو أشياءك الخاصة، أو شهادتك الطبية، أو صورك أو غيرها من الأدلة التي تعتبر مفيدة لطلبك للحماية.

قد تمنحك اللجنة الإقليمية حالة اللجوء، أو الحماية الفرعية، أو تأخذ قراراً بالرفض. وفي الحالة الأخيرة، ستمنحك اللجنة شكلاً إضافياً من أشكال الحماية، يُسمى الحماية الخاصة، في حالة تعرّض حياتك للخطر إذا رجعت لبلدك الأم.

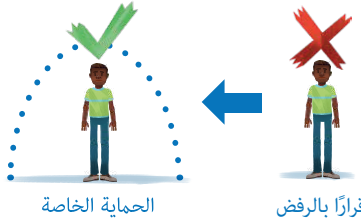
إذا لم توافق على القرارات التي اتخذتها اللجنة، فلديك حق الاستئناف. ولديك الحق أيضاً في الحصول على مساعدة قانونية مجانية.



حالة اللجوء



الحماية الفرعية



الحماية الخاصة

قراراً بالرفض

## 5. حقوق المستفيد من الحماية

إذا حصلت على أحد أشكال الحماية، فيحق لك الحصول على تصريح إقامة تختلف مدته وفقاً لنوع الإعراف: خمس سنوات في حالة الحماية الدولية، مثل حالة اللجوء والحماية الفرعية؛ وستان في حالة الحماية الخاصة.

يمكنك تقديم طلب لتجديد تصريح إقامتك عندما تنتهي صلاحيته. ويحق لك العمل والدراسة وتلقي المساعدة الطبية.

إذا كانت لديك حالة لجوء أو حالة حماية فرعية، فيمكنك تقديم طلب للحصول على مستند يسمح لك بالسفر والتنقل في أوروبا لمدة تصل إلى تسعين يوماً. ويسري هذا المستند أيضاً على الدول غير الأوروبية، باستثناء بلدك الأم. وعلى أي حال، قبل المغادرة، عليك إبلاغ سفارة الدولة التي ستتجه إليها أولاً.



حالة اللجوء  
الحماية الفرعية



الحماية الخاصة

كما يحق لك إحضار أسرتك إلى إيطاليا بشكل قانوني وآمن، وذلك من خلال إجراء يُسمى لم شمل الأسرة.

تذكر، إذا راودك الشك تجاه أي من خطوات الإجراء أو كنت بحاجة للمزيد من المعلومات، فيمكنك الاتصال بالممثل القانوني للمركز الذي تقيم به، أو بالمفوضية السامية للأمم المتحدة لشؤون اللاجئين، أو غيرها من المؤسسات الخيرية في شؤون اللاجئين.



ويحق لك العمل والدراسة وتلقي المساعدة الطبية.



Progetto co-finanziato  
dall'Unione Europea



MINISTERO  
DELL'INTERNO

FONDO ASILO, MIGRAZIONE E INTEGRAZIONE (FAMI) 2014-2020

## جهات اتصال هامة



خط مساعدة للاجئين وطالبي اللجوء تحت إشراف المؤسسة الإيطالية للشؤون الثقافية والترفيهية ولفوضية السامية للأمم المتحدة لشؤون اللاجئين



scan to find information



HELP.UNHCR.ORG  
asylum, rights and duties,  
and dedicated service



TELEGRAM  
Opportunities, events, and  
dedicated service



JAMAMAP.IT  
Service map in 19  
languages



IN CASE OF EMERGENCY

24/7 - free - confidential

Police and Ambulance



112

Antiviolence Helpline



1522

Antitrafficking Helpline



800 290 290

LYCAMOBILE + 39342 775 4946

## هل تحتاج للحماية؟



## 1. ما هي حقوق وواجبات الأجانب الذين يصلون إلى إيطاليا؟

حمداً لله على سلامتك لقد وصلت إلى إيطاليا. ويعني هذا أنك متواجد بإحدى دول الاتحاد الأوروبي.

يجب على كل من يصل إلى إيطاليا تسليم نفسه للسلطات المحلية لتُحدد هويته. لا تخف من رجال الشرطة، حيث يمكنهم مساعدتك وحمايتك.

لتُحدد هويتك، عليك الإفصاح عن اسمك ولقبك وتاريخ ميلادك والبلد التي ولدت بها والبلد التي تحمل جنسيتها بشكل صحيح وكامل. وإذا كانت لديك أي مستندات في ذلك الوقت، فُرجى تقديمها.

ومن المهم أيضاً أن توضح إذا كنت مسافراً مع أفراد أسرتك. ومن الضروري أن تشرح أسباب مغادرتك لبلدك وأسباب قدومك إلى إيطاليا. يشمل إجراء تحديد الهوية التقاط صورتك وأخذ بصماتك. وهذا إجراء روتيني لجميع الواصلين حديثاً.

من المهم أن تفهم ما يُقال لك وأن توثق إفاداتك بشكل صحيح في المستندات التي توفّع عليها. ولذلك، يمكنك طلب التوضيحات بالاستعانة بمترجم فوري، إذا استعصى عليك فهم أمر ما أو لم تكن متأكدًا.



ARA



وتذكر، لا يمكنك مغادرة الأراضي الإيطالية طالما كنت طالبًا للجوء.

## الحماية

بوصفك طالب لجوء، يحق لك استقبالك في مركز متخصص، إذا احتجت لذلك، وأن تحصل على تصريح إقامة مؤقت، وأن تبقى على الأراضي الإيطالية في انتظار الاطلاع على طلبك. وتذكر، لا يمكنك مغادرة الأراضي الإيطالية طالما كنت طالبًا للجوء.

وبعد مرور شهرين على تقديم نموذج C3، يحق لك الالتحاق بوظيفة في إيطاليا.

تذكر، على مدار الإجراء، يحق لك التواصل مع المفوضية السامية للأمم المتحدة لشؤون اللاجئين، أو مع غيرها من المؤسسات الخيرية في شؤون اللاجئين.

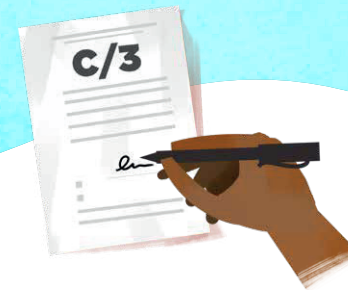
## 3. قانون دبلن

منذ لحظة وصولك إلى هذه البلاد، تتولى إيطاليا مهمة حمايتك، وبالتالي، تسجيل طلبك للحماية.

وبشكل عام، تتحمل أول دولة وصلت إليها في أوروبا مسؤولية تقييم طلبك للجوء. ورغم ذلك، إذا كان أفراد أسرتك يعيشون في دول أوروبية أخرى، أو إذا كانت لديك مستندات صادرة من دول أوروبية أخرى، فقد يتم فحص طلبك في تلك الدولة، والتي يمكن نقلك إليها بشكل قانوني وآمن.

ولهذا السبب، من المهم أن تُبلغ السلطات في أقرب وقت ممكن إذا كان أحد أفراد أسرتك متواجدًا في دولة أوروبية أخرى.

يُطلق على هذا الإجراء اسم "قانون دبلن"، وهدفه الوحيد هو تحديد الدولة التي سيتم فيها إجراء اللجوء، ولكنه لا يتناول أسباب تقديمك لطلب الحماية. ينطبق قانون دبلن على جميع الدول الأعضاء في الاتحاد الأوروبي، بالإضافة إلى النرويج وأيسلندا وسويسرا و ليختنشتاين.



إذا كنت تعاني من مرض خطير أو مرض نفسي، أو كنت قد تعرضت للتعذيب أو الاغتصاب أو غيره من أشكال العنف الجنسي أو النفسي أو البدني الخطيرة، فيحق لك تلقّي المساعدة اللازمة والخدمات المتخصصة.



ستساعدك دائرة الهجرة التابعة للشرطة، بالاستعانة بمترجم فوري للغة، على ملء نموذج يُسمى "C3"، والذي يحتوي على بعض المعلومات الشخصية الأكثر تفصيلاً، مثل مجموعتك العرقية ولغاتك وديانتك.

وفي هذه المرحلة، ستسأل السلطات عن كيفية وصولك إلى أوروبا، وعما إذا كنت قد تعرضت للتعذيب والصدمات والعنف والحبس في بلدك أو خلال رحلتك، وإذا كنت عضوًا في جماعات سياسية، وإذا كان أحد أفراد أسرتك متواجدًا في إيطاليا أو أوروبا، وإذا كانت معك أي مستندات.

إذا كنت تعاني من مشكلة صحية أو كانت لديك احتياجات معينة، فيمكنك التحدث بشأنها الآن وفي أي وقت آخر خلال إتمام الإجراء. في الواقع، إذا كنت تعاني من مرض خطير أو مرض نفسي، أو كنت قد تعرضت للتعذيب أو الاغتصاب أو غيره من أشكال العنف الجنسي أو النفسي أو البدني الخطيرة، فيحق لك تلقّي المساعدة اللازمة والخدمات المتخصصة.

في هذه المرحلة، اشرح بوضوح الأسباب التي دفعتك لطلب الحماية. ويمكنك إرسال تلك الأسباب كتابيًا، إذا كنت تفضل ذلك.

من المهم أن تفهم ما يُقال لك وأن توثق إفاداتك بشكل صحيح في النموذج. إذا كانت هناك أي نقاط غير واضحة، فاطلب من المترجم الفوري توضيح ما يُقال لك.

في نهاية المقابلة الشخصية سيُطلب منك التوقيع على النموذج وستحصل على نسخة. عليك الاحتفاظ بها في مكان آمن.

ستتم معاملة جميع المعلومات التي تقدمها بأقصى درجات السرية، ولن تتم مشاركتها مع سلطات بلدك الأم أو مع دول أخرى.

في بعض الحالات، قد يتم تقييم طلبك للحماية من خلال إجراء همسار سريع محدد، والذي يستغرق وقتًا أقل. في حالة وجود مشاكل صحية أو احتياجات معينة، يحق لك أن يحظى طلبك بالأولوية في الاطلاع عليه. وتذكر أنك إذا احتجت للمزيد من المعلومات، فيمكنك الاتصال بالمستشار القانوني التابع للمركز أو بدائرة الهجرة.



إذا كان عمرك أقل من 18 عامًا وكنت تسافر بمفردك، فعليك إبلاغ السلطات، أو مؤسسات حقوق الإنسان إن وجدت، بذلك على الفور. يتمتع القُصّر القادمين إلى إيطاليا بمفردهم بالحق في الحماية والاستفادة بمراكز الاستقبال المُخصصة لهم. كما تحق لهم الإقامة في إيطاليا والحصول على مساعدة أحد البالغين.

إذا كنت تعاني من مشكلة صحية أو احتياج آخر معين، فيُرجى مراجعة السلطات، أو مؤسسات حقوق الإنسان إن وجدت، على الفور.

## 2. الوصول إلى الإجراء

إذا كنت خائفًا من العودة إلى بلدك الأم بسبب تعرّض حياتك أو حياة أسرتك للخطر، فيحق لك طلب الحماية.

إذا لم تكن مواطنًا بأي دولة وكنت خائفًا من العودة إلى بلد إقامتك الحالية بسبب تعرّض حياتك أو حياة أسرتك للخطر، فيحق لك طلب الحماية.

إذا كنت تتعرّض للاضطهاد أو تخشى التعرّض له بسبب أصلك، جنسيتك، انتمائك لمجموعة عرقية ديانتك، رأيك السياسي، إذا كنت تنتمي لفئة اجتماعية بعينها وكنت تخشى التعرّض للعنف أو الاستبعاد. إذا كنت تخشى أن يصدر عليك حكم بالإعدام أو التعرّض للتعذيب أو كنت قادمًا من منطقة حرب، فيمكنك طلب الحماية.

بعد التعبير عن مخاوفك تجاه العودة إلى بلدك، فإن السلطات تعتبرك طالب لجوء.

في هذه المرحلة، يمكنك طلب استضافتك في مركز الاستقبال، إذا لزم الأمر.

لتسجيل طلبك للجوء، عليك الاتصال بالشرطة الإيطالية. وبعد ذلك، سونجّه طلبك إلى لجنة متخصصة، والتي تتولى مهمة تقييم نموذج الطلب.