

GHID PRIVIND PROCEDURA INTERNATIONALĂ DE PROTECȚIE ÎN **IRLANDA**

IRLANDEZ

**POLITICA
REFUGIAT
STATUT
DREPTURI ÎNTREBĂRI
PROTECȚIE
NATURALIZARE
IMIGRAȚIE
PROCEDURI
LEGISLAȚIE
PROCEDURI
OBLIGAȚII
DETENȚIE
REUNIFICARE
FAMILIE**

Despre noi

Înaltul Comisariat al Națiunilor Unite pentru Refugiați este agenția ONU mandatată să protejeze persoanele forțate să-și părăsească locuințele și să caute un loc sigur în alte țări. Biroul național al UNHCR Irlanda depune eforturi pentru a proteja drepturile și bunăstarea refugiaților, a solicitanților de azil și a apatrizilor din Irlanda oferind îndrumare, formare și sprijin pentru autorități și promovarea celor mai bune standarde internaționale în legislație, politică și proceduri. De asemenea, în unele cazuri, oferim asistență, sprijin sau consiliere pentru refugiați, solicitanți de azil sau apatrizi individuali.

În decembrie 2016, în Irlanda a intrat în vigoare o nouă lege numită **Legea privind protecția internațională 2015** (International Protection Act 2015). Acesta instituie o nouă procedură unică de protecție pentru examinarea cererilor de protecție internațională în Irlanda. Această broșură oferă o imagine de ansamblu asupra principalelor modificări care decurg din noua lege și din noul proces de azil și urmărește să ajute persoanele care solicită protecție internațională în Irlanda și pe cele care lucrează cu solicitanții de azil.¹

Organisme de luare a deciziilor

Acestea sunt organizațiile care vă vor examina solicitarea de protecție internațională.

Agenția pentru protecție internațională (IPO – International Protection Office)

IPO, o agenție din cadrul Serviciului irlandez de naturalizare și imigrare (INIS – Irish Naturalisation and Immigration Service), este responsabilă pentru examinarea solicitărilor de protecție internațională. Independența funcționarilor IPO care iau decizii privind protecția internațională este protejată de legislația irlandeză. Pentru a solicita azil în Irlanda, în afara unui port de intrare, trebuie să vă adresați personal IPO. Aceasta a înlocuit Biroul comisarului pentru cererile refugiaților (ORAC – Office of the Refugee Applications Commissioner) la începutul anului 2017. Pentru mai multe informații accesați: www.ipo.gov.ie

Tribunalul de apel privind protecția internațională (IPAT – International Protection Appeals Tribunal)

IPAT este un tribunal independent. Acesta examinează apelurile persoanelor pentru care IPO a recomandat neacordarea de protecție internațională (statut de refugiat sau protecție subsidiară). La începutul anului 2017 a înlocuit Tribunalul de apel pentru refugiați (RAT – Refugee Appeals Tribunal). Pentru mai multe informații, vizitați: www.protectionappeals.ie

¹ **Precizări legale:** Această broșură are doar scop informativ, nu constituie consultanță juridică și poate suferi modificări. Pentru mai multe informații, consultați Broșura de informare a Agenției pentru protecție internațională pentru solicitanții de protecție internațională www.ipo.gov.ie

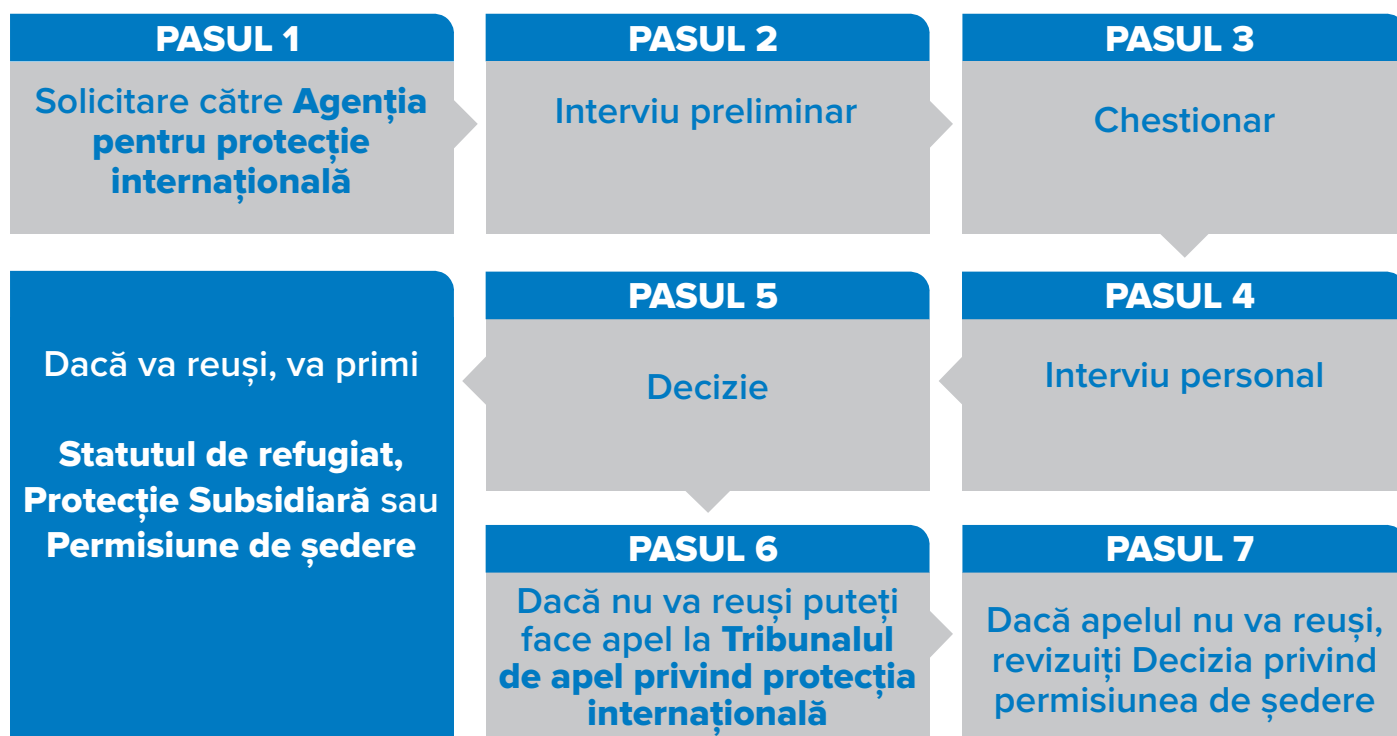
1 O procedură unică

Cea mai importantă modificare introdusă de Legea privind protecția internațională din 2015 este o nouă procedură unică pentru examinarea cererilor de protecție internațională. Aceasta înseamnă că statutul de refugiat, protecția subsidiară și permisiunea de ședere vor fi examinate împreună în același proces. Acest lucru ar trebui să preîntâmpine întârzierile de lungă durată în cadrul procedurii de azil.



2 Procesul de solicitare

Această diagramă oferă o prezentare generală a noului proces de solicitare în Irlanda și trebuie citită împreună cu textul de mai jos pentru fiecare etapă. Diagramele detaliate sunt prezentate pe partea din spate a acestei broșuri informative.



Pasul 1 Solicitarea de protecție internațională

Puteți solicita protecție internațională fie la frontierele statului, fie atunci când sunteți deja pe teritoriul statului la IPO. Puteți solicita protecție internațională în nume propriu și/sau în numele copiilor aflați în întreținere care nu au împlinit vârsta de 18 ani. În cazul în care copiii dvs. s-au născut pe teritoriul statului sau intră pe teritoriul acestuia pe durata procedurii de protecție, aceștia vor intra mod automat sub incidența solicitării dvs., cu excepția cazului în care sunt cetățeni ai Irlandei. În calitate de solicitant cu copii, este foarte important să semnalăm orice preocupări privind protecția copiilor dvs. și protecția dvs. pe durata procedurii.

Tusla, Agenția pentru protecția copilului și familiei, poate să solicite protecție internațională pentru copiii neînsoțiți aflați în îngrijirea sa.

Pasul 2 Interviu preliminar

Dacă solicitați protecție internațională la frontierele statului, cum ar fi într-un aeroport sau într-un port maritim, puteți fi interviuat de un ofițer de imigrare și/sau un ofițer al IPO. Acest interviu va avea loc cu scopul de a obține informații preliminare, cum ar fi identitatea, țara de origine, ruta pe care ați călătorit până în Irlanda și motivele generale pentru care solicitați protecție internațională. În cazul în care acest interviu preliminar nu a avut loc la frontierele statului, atunci va avea loc la IPO.

În cadrul interviului preliminar se va analiza, de asemenea, dacă cererea dvs. este admisibilă. Aceasta înseamnă că un ofițer IPO va decide dacă puteți solicita azil în Irlanda. Este posibil să nu puteți face acest lucru dacă ați primit deja statutul de refugiat sau protecție subsidiară într-un alt stat membru al UE sau dacă există o altă țară din afara UE care v-a acordat statutul de refugiat; în acest caz vă veți putea întoarce în țara respectivă, unde veți fi protejat.

Ce se întâmplă dacă cererea mea este considerată inadmisibilă?

Veți primi o decizie motivată din partea IPO, care va include o limită de timp pentru depunerea apelului la IPAT. Apelul la IPAT se poate face doar în scris.

Dacă interviul dvs. preliminar a avut loc la frontierele statului, atunci veți fi îndrumat să mergeți la sediul IPO. La IPO, se vor prelua amprentele și se vor realiza fotografiile ale dvs. și ale persoanelor aflate în întreținerea dvs. Aceste informații sunt preluate pentru a vă stabili identitatea și pentru a decide dacă Regulamentul Dublin se aplică în cazul dvs.

Veți primi apoi un certificat de ședere temporară care indică faptul că aveți permisiunea de a vă afla în Irlanda pentru cererea dvs. de protecție internațională. Nu este o carte de identitate oficială, dar ar trebui să o păstrați în permanență asupra dvs. Aceasta poate fi reînnoită în timpul procedurii de protecție.

Pasul 3 Chestionarul

Un ofițer al IPO vă va pune la dispoziție o broșură informativă privind procedura unică și un chestionar de completat și de returnat către IPO. Este foarte important să citiți broșura informativă înainte de completarea chestionarului și să solicitați asistență juridică.

Este important să completați chestionarul în întregime și să furnizați informații exacte cu privire la necesitățile dvs. de protecție internațională. Dacă nu înțelegeți anumite părți ale chestionarului, adresați-vă avocatului dvs. pentru a obține asistență.

Dacă este posibil, chestionarul trebuie returnat în termen de 20 de zile lucrătoare, adică în 4 săptămâni. Acest lucru va ajuta IPO în vederea procesării solicitărilor cât mai eficient posibil. Dacă aveți nevoie de timp suplimentar pentru a completa chestionarul sau pentru a consulta un consilier juridic, IPO a asigurat solicitanților flexibilitatea necesară. Dacă acest lucru este valabil în cazul dvs., discutați cu avocatul dvs. sau contactați direct IPO pentru a-i informa (consultați pagina 21 pentru informații de contact).

Este important să furnizați, de asemenea, orice documentație justificativă care credeți că poate fi relevantă pentru cererea dvs. Aceasta include orice informație referitoare la cererea dvs. pentru permisiunea de ședere.

Pasul 4 Interviu personal

IPO vă va trimite o scrisoare conținând data programată pentru interviul dvs. Vă poate fi pus la dispoziție un interpret, dacă este necesar. Dacă dețineți informații și/sau dovezi suplimentare de când ați trimis chestionarul, încercați să transmiteți aceste informații cu cel puțin o săptămână înainte de interviul programat. Interviul reprezintă ocazia dvs. de a furniza toate motivele pentru care solicitați protecție în Irlanda. În ziua interviului, vă rugăm să verificați dacă dvs. și interpretul dvs. puteți comunica.

Dacă întâmpinați dificultăți în înțelegerea interpretului, avertizați ofițerul IPO care vă interviează. Ofițerul IPO care vă va intervieva va citi în prealabil chestionarul completat și va fi familiarizat cu cazul dvs. Dacă întâmpinați dificultăți în înțelegerea întrebărilor puse de ofițerul IPO, vă rugăm să-i cereți să repete întrebarea. Vă rugăm să rețineți faptul că se menține obligația dvs. de a ține la curent Ministerul cu privire la orice schimbări de circumstanțe relevante pentru solicitarea privind permisiunea dvs. de ședere până la momentul în care un raport este pregătit de către Minister în legătură cu acea decizie privind permisiunea de ședere.

Dacă doriți să furnizați informații suplimentare privind aspecte legate de solicitarea dvs. privind permisiunea de ședere, acum aveți ocazia de a face acest lucru. Dvs. sau avocatul dvs. puteți face declarații în scris cu privire la cererea dvs. până la și inclusiv în ziua interviului.

O înregistrare scrisă a interviului va fi păstrată de către ofițerul IPO care vă interviează. La anumite intervale în timpul interviului, intervievatorul se va opri și vă va cere să revizuiți notele asociate interviului și să faceți clarificări sau corecturi în cazul în care acestea vor fi necesare. Apoi vi se va cere să semnați înregistrarea interviului pentru a confirma acuratețea acestuia. Dacă în înregistrarea

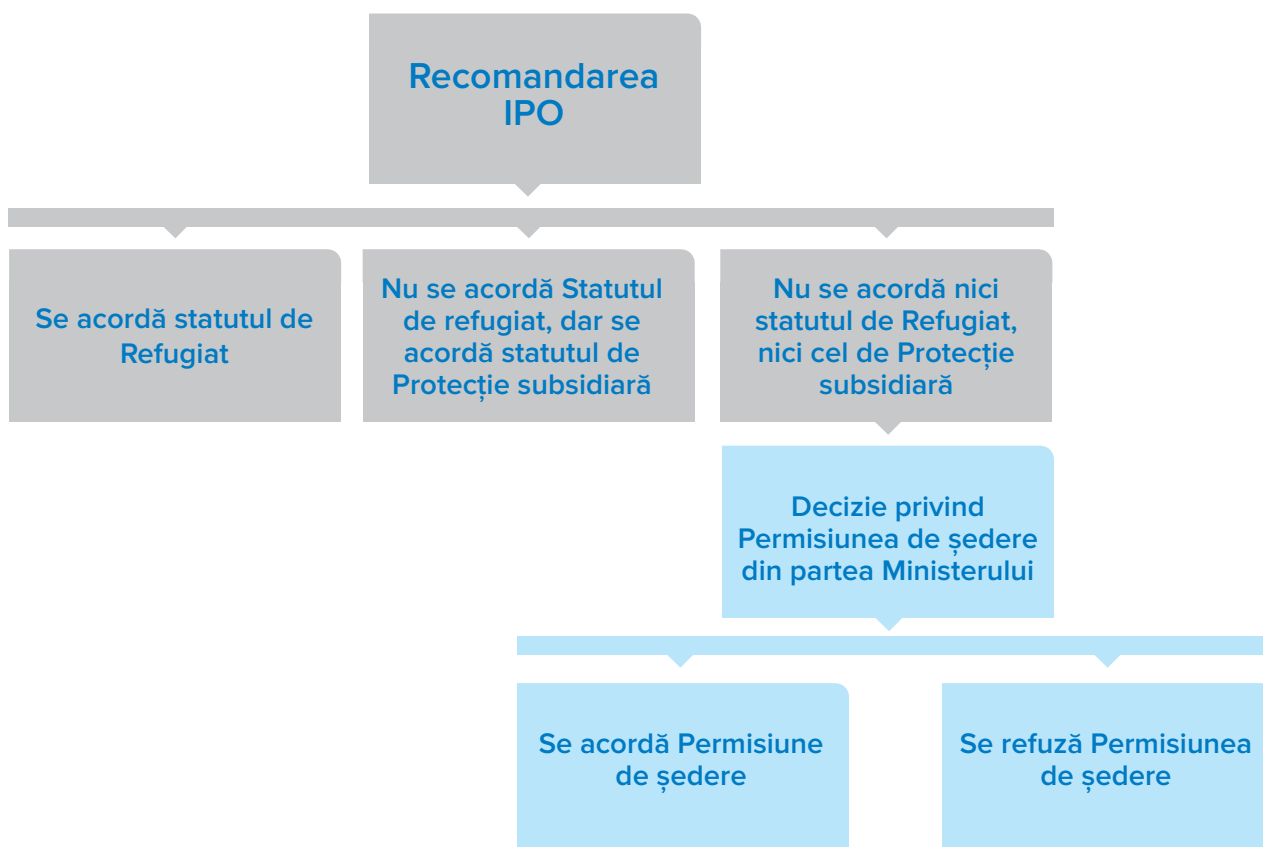
interviului există ceva care nu este corect sau dacă există o omisiune, informați ofițerul care vă interviuează în mod direct, astfel încât să puteți clarifica situația.

Avocatul dvs. poate participa la interviu dacă dorește, deși aceasta nu este practica obișnuită. Acesta/aceasta poate face, de asemenea, expuneri în numele dvs. înaintea interviului. Dacă sunteți un copil neînsoțit, tutorele sau reprezentantul Tusla trebuie să participe la interviu. Interviul poate fi amânat numai în circumstanțe excepționale, de exemplu, atunci când suferiți de o afecțiune. Este important să informați IPO imediat dacă nu puteți participa la interviu la data programată. Interviul poate fi eliminat în anumite circumstanțe limitate.²

Pasul 5 Decizia IPO

În urma interviului, IPO va lua în considerare toate informațiile relevante referitoare la cazul dvs. Acestea includ înregistrarea interviului și chestionarul completat. Dacă nu este făcută nicio recomandare în termen de șase luni, puteți solicita informații despre timpul estimat pentru primirea unei decizii din partea IPO.

Posibilele rezultate pentru o recomandare sunt prezentate în tabelul de mai jos. Recomandarea va include o expunere a motivelor privind modul în care s-a ajuns la recomandarea respectivă în cazul solicitării dvs. Anumite constatări din recomandare pot influența, de asemenea, termenul limită pentru orice apel și pentru decizia de a permite sau nu o audiere orală în fața IPAT.



² Pentru mai multe informații, consultați secțiunea 4.5.12 din broșura de informare a Agenției pentru protecție internațională pentru solicitanții de protecție internațională.

Dvs. și/sau avocatul dvs. veți primi recomandarea prin corespondență cu confirmare de primire. Dacă IPO recomandă acordarea statutului de refugiat, Ministerul Justiției și Egalității (Ministerul) vă va transmite o declarație privind refugiații în termen de câteva săptămâni. În cazuri foarte limitate, Ministerul poate refuza să respecte recomandarea IPO atunci când solicitantul este considerat un risc de securitate.

Dacă vi se refuză statutul de refugiat, dar vi s-a acordat protecție subsidiară, aveți totuși dreptul să faceți apel la IPAT pentru statutul de refugiat. Dacă vi se refuză atât statutul de refugiat, cât și statutul de protecție subsidiară, Ministerul va decide dacă vă va acorda sau nu „permisiunea de ședere”. Chiar dacă acea decizie este de a vă acorda sau nu permisiunea de ședere, veți avea totuși dreptul de a contesta decizia de refuzare a protecției internaționale la IPAT.

Dacă vi se refuză statutul de refugiat și/sau de protecție subsidiară, veți primi o copie a înregistrării interviului și o declarație privind dreptul dvs. de a face apel la Tribunalul de apel privind protecția internațională. Veți primi, de asemenea, informații privind procedura care trebuie urmată și un formular pentru depunerea unui astfel de apel. Pentru mai multe diagrame detaliate privind posibilele rezultate ale cererii dvs., vă rugăm să consultați partea din spate a acestei broșuri informative.

Pasul 6 Tribunalul de apel privind protecția internațională

Puteți contesta la IPAT o recomandare IPO care spune că nu aveți dreptul de a primi statutul de refugiat sau protecție subsidiară. Nu există apel la refuzul permisiunii de ședere din partea IPAT.

Un formular de apel trebuie completat și trimis la IPAT în termenele relevante în privința cărora veți fi notificat în scrisoarea dvs. de recomandare IPO. Puteți solicita o audiere orală pentru apel, în funcție de concluziile din scrisoarea de recomandare IPO.

Veți fi anunțat când la apelului dvs. a primit o dată de audiere. În ziua interviului, dacă este necesar un interpret, vă rugăm să verificați dacă dvs. și interpretul dvs. puteți comunica. Dacă întâmpinați dificultăți în înțelegerea interpretului, avertizați un membru al Tribunalului. În timpul unei audieri, vor fi prezenți: un membru al IPO, dvs., avocatul dvs. și membrul Tribunalului. Membrul Tribunalului poate, de asemenea, să solicite prezența unui martor în fața Tribunalului pentru a aduce probe în legătură cu anumite aspecte ale cererii dvs. de protecție.

Dacă IPAT va revoca o recomandare negativă din partea IPO, Ministerul va emite declarația de protecție relevantă, adică statutul de refugiat sau protecția subsidiară.

Ce se întâmplă dacă primesc permisiunea de ședere de la IPO și doresc să fac apel la recomandarea de a refuza statutul de refugiat sau protecția subsidiară?

Dacă vi se acordă permisiunea de ședere, puteți contesta recomandarea IPO de a refuza protecția internațională. De asemenea, puteți să vă înregistrați permisiunea de ședere la biroul local de înregistrare a imigrației.

Pasul 7 Revizuirea permisiunii de ședere

Dacă Ministerul nu v-a acordat permisiunea de ședere, iar apelul dvs. la IPAT nu are succes, atunci Ministerul va revizui decizia de a nu acorda permisiunea de ședere în cazul în care ați transmis orice informații noi de la luarea deciziei inițiale. Veți primi un formular de revizuire a solicitării privind permisiunea de ședere. Veți avea la dispoziție doar **5 zile lucrătoare** pentru a trimite noile informații așa că aveți grijă să obțineți în avans documentele pe care doriți să le trimiteți. Dacă circumstanțele dvs. se schimbă în perioada de timp dintre decizia inițială a Ministerului privind permisiunea de ședere și decizia IPAT privind apelul dvs. și aveți noi informații relevante pentru revizuirea permisiunii dvs. de ședere, trebuie să informați Ministerul cât mai curând posibil.

Ministerul poate, de asemenea, să acorde permisiunea de a rămâne, în cazul în care o astfel de nerespectare ar conduce la încălcarea interdicției de returnare (pentru mai multe informații, a se vedea **7. Întrebări frecvente**).

CARE SUNT DREPTURILE MELE?

Drepturile dvs. includ:

Dacă sunteți solicitant al protecției internaționale, drepturile dvs. includ următoarele:

- Permișiunea de a intra și de a rămâne în Irlanda pentru examinarea cererii dvs. de protecție internațională de către IPO și pentru orice apel către IPAT
- Dreptul de a obține consiliere juridică și de a fi reprezentat de un avocat
- Dreptul de a fi tratat cu respect, demnitate și corectitudine pe parcursul procedurii unice
- Dreptul de a transmite Ministerului observații scrise în legătură cu cererea dvs. de protecție
- Utilizarea unui interpret atunci când este necesar pentru a asigura comunicarea
- Dreptul la confidențialitate
- Dreptul de a fi notificat în scris cu privire la interviurile, deciziile sau alte notificări relevante în legătură cu cererea dvs. de protecție internațională
- Dreptul de a comunica cu UNHCR

Asistența juridică este pusă la dispoziție de **Consiliul pentru asistență juridică** (LAB – Legal Aid Board). Membrii acestuia vă vor oferi unul dintre avocații lor sau un avocat privat care lucrează cu aceștia. LAB se angajează să ofere tuturor clienților care solicită protecție internațională consultanță juridică în avans, cu privire la toate aspectele solicitării lor. Aceasta poate include o consultare preliminară a informațiilor înainte de a vă completa chestionarul și o consultare înainte de interviu, în care vor fi oferite sfaturi juridice cu privire la particularitățile cererii dvs. pe baza chestionarului completat. Și **Centrul juridic independent al consiliului refugiaților din Irlanda** (Irish Refugee Council Independent Law Centre) oferă consiliere juridică în avans, în funcție de capacitate. Dacă dețineți fonduri, puteți solicita și serviciile unui avocat privat.

În funcție de circumstanțele individuale ale solicitării dvs., puteți prefera un interpret de un anumit sex prezent în timpul audierii dvs. din cadrul procedurii de apel. Este important să menționați acest aspect cât mai curând posibil înaintea IPO și/sau IPAT, astfel încât aceștia să poată onora această cerere atunci când este posibil.

Toate informațiile furnizate în legătură cu solicitarea dvs. vor fi tratate cu confidențialitate și nu vor fi divulgate autorităților țării dvs. de origine/țării în care aveți reședința obișnuită sau reprezentanților țării dvs. în Irlanda.

CARE SUNT OBLIGAȚIILE MELE?

Obligațiile dvs. includ:

- Obligația de a respecta legile din Irlanda

Aceasta înseamnă că trebuie să respectați legile și reglementările din Irlanda.

- Obligația de a coopera

În calitate de solicitant în cadrul procedurii unice, aveți obligația activă de a coopera în privința examinării solicitării dvs. de protecție și în determinarea oricărui apel în legătură cu solicitarea respectivă. De asemenea, trebuie să depuneți cât mai curând posibil toate informațiile necesare pentru a vă justifica solicitarea, iar aceasta trebuie să fie veridică. Necooperarea poate avea consecințe asupra rezultatului solicitării dvs. de protecție.

Obligații procedurale

Ca parte a obligației de cooperare sunt incluse următoarele obligații:

- a. Să nu părăsiți sau să nu încercați să părăsiți Irlanda pe durata procedurii unice fără consimțământul Ministerului;
- b. Să informați Ministerul cu privire la adresa dvs. și cu privire la orice schimbare de adresă în scris cât mai curând posibil;
- c. Să respectați notificările de raportare pe care le veți primi, cum ar fi solicitarea de a locui sau a rămâne într-o anumită locație sau loc specificat din Irlanda și/sau de a contacta la intervale specificate un ofițer de imigrare sau o secție de poliție specificată;
- d. Să precizați numele, adresa, naționalitatea și numărul de identificare al persoanei de pe certificatul de ședere temporară în orice corespondență cu IPO sau IPAT;
- e. Să fiți sincer în legătură cu cererea dvs. de protecție internațională și să completați chestionarul cu informații relevante pentru examinarea cererii dvs.;
- f. Să păstrați copii ale documentației furnizate de sau către IPO sau IPAT.

Pot lucra în perioada în care cererea mea de protecție internațională este analizată?

Dacă nu ați primit o decizie cu privire la cererea dvs. de protecție internațională de la IPO în decurs de 6 luni, iar întârzierea nu este provocată de acțiunile dvs., puteți solicita un permis de muncă. Pentru informații suplimentare, consultați site-ul: www.inis.gov.ie

4 Alte informații relevante

Tratarea cu prioritate

Anumite tipuri de aplicații pot fi tratate cu prioritate de IPO. Aceasta înseamnă că astfel de cereri vor fi programate pentru interviu cât mai curând posibil. Acest lucru nu pre-determină decizia care trebuie luată în astfel de cazuri sau nu oferă garanții suplimentare cu privire la momentul în care se va lua o decizie în astfel de cazuri.

Cazul dvs. poate fi tratat cu prioritate în funcție de anumite motive, inclusiv dacă aveți vârsta de peste 70 de ani (și nu faceți parte dintr-o familie), dacă sunteți un copil neînsoțit, din motive de sănătate grave sau ca urmare a țării dvs. de cetățenie (Siria, Eritreea, Irak, Afganistan, Iran, Libia și Somalia).

IPO, în consultare cu UNHCR, a emis un aviz privind tratarea cu prioritate a anumitor clase de aplicații disponibile aici: http://www.ipo.gov.ie/en/ipo/pages/prioritisation_applicants

Retragerea

Aveți libertatea de a vă retrage solicitarea de protecție sau de apel în orice moment înainte de pregătirea unui raport privind cererea dvs. de către IPO sau de adoptare a unei decizii de către IPAT. Este important să solicitați consultanță juridică înainte de a vă retrage cererea pentru a înțelege pe deplin consecințele unei astfel de retrageri atât pentru dvs., cât și pentru persoanele dependente de dvs. Odată retrasă, examinarea solicitării dvs. va fi finalizată, iar Ministerul va refuza acordarea statutului de refugiat sau a protecției subsidiare.

Întoarcere voluntară

Aveți opțiunea de a vă întoarce voluntar în țara de origine/reședință obișnuită în orice stadiu al procedurii unice. Dacă vă decideți să vă întoarceți în mod voluntar, Organizația Internațională pentru Migrație (OIM) vă poate oferi sprijin și sfaturi, inclusiv asistență financiară pentru călătoria dvs. Unitatea de returnare voluntară a INIS vă poate oferi, de asemenea, asistență.

Pentru a beneficia de întoarcerea voluntară în timpul procesului, trebuie fie să vă retrageți cererea de protecție internațională de la IPO, fie să vă retrageți apelul de la IPAT. De asemenea, Ministerul vă va informa despre posibilitatea de a vă întoarce în mod voluntar în țara de origine/reședință obișnuită la sfârșitul procesului dacă vi se refuză protecția internațională în Irlanda și nu vi se acordă permisiunea de ședere. Pentru mai multe informații, urmăriți: <https://www.youtube.com/watch?v=eX7GarY2rUE>

Regulamentul UE Dublin

Regulamentul UE Dublin este un instrument juridic care stabilește care stat membru este responsabil pentru examinarea unei solicitări de protecție internațională. Atunci când depuneți o cerere de protecție internațională, IPO vă va furniza un prospect informativ privind Regulamentul UE Dublin. Este important să citiți cu atenție acest prospect, deoarece ar putea exista motive pentru care un alt stat membru să fie responsabil pentru solicitarea dvs., inclusiv dacă membrii familiei dvs. sunt prezenți într-un alt stat membru al UE. Dacă solicitarea dvs. intră sub incidența Regulamentului UE Dublin, veți primi un alt prospect informativ cu privire la procedura Dublin și implicațiile acesteia pentru cazul dvs. individual.

Cerere ulterioară de protecție internațională

Dacă vi s-a refuzat statutul de refugiat și de protecție subsidiară și solicitarea dvs. a fost închisă, este necesar consimțământul Ministerului dacă doriți să depuneți o a doua sau o nouă solicitare de protecție internațională în Irlanda. Puteți depune o solicitare în scris către minister prin care solicitați consimțământul pentru o solicitare ulterioară. Factorii care vor fi luați în considerare includ următoarele condiții:

- a. De la cererea anterioară sunt disponibile informații noi, ceea ce înseamnă că este mult mai probabil că veți îndeplini condițiile pentru protecție internațională și că nu ați putut furniza aceste informații într-o etapă a cererii anterioare;
- b. Dacă cererea dvs. anterioară a fost retrasă sau considerată a fi retrasă atunci când ați fost, fără vina proprie, incapabil să continuați cererea anterioară.

În cazul în care Ministerul refuză să aprobe o cerere ulterioară de protecție internațională, vi se va oferi o decizie motivată pe care o puteți ataca prin apel la IPAT.

Control judiciar

Controlul judiciar este o modalitate pentru Înalta Curte de a supraveghea organele administrative și tribunalele, inclusiv IPO și IPAT, pentru a se asigura că acestea iau decizii corespunzătoare și în conformitate cu legea. Controlul judiciar nu reprezintă o formă de apel. Acesta permite unui solicitant, în consultare cu avocatul său, să solicite controlul judiciar al IPO și/sau al IPAT în temeiul dreptului administrativ irlandez de către Înalta Curte, de exemplu atunci când a existat o eroare de drept în procesul de determinare privind solicitarea acestora. Avocatul dvs. vă va consilia în privința aplicabilității solicitării dvs. Este important de reținut că o revizuire judiciară de către o instanță nu

poate recomanda o decizie pozitivă privind protecția internațională, dar poate cere IPO sau IPAT să ia o nouă decizie ținând cont de constatările legale ale Curții. Procedurile de control judiciar pot fi adoptate împotriva Ministerului Justiției și Egalității. Discutați cu avocatul dvs. pentru a stabili dacă oricare dintre aceste opțiuni ar trebui să fie luată în considerare în cazul dvs.

Detenție

Solicitanții nu sunt în general deținuți în timpul procedurii de protecție din Irlanda. Cu toate acestea, în anumite circumstanțe, un solicitant poate fi arestat fără mandat de un ofițer de imigrare sau un membru al Garda Síochána (al poliției) în cazul în care suspectează în mod rezonabil că solicitantul:

- I. reprezintă o amenințare la adresa securității publice sau a ordinii publice în stat;
- II. a comis o infracțiune gravă non-politică în afara Irlandei;
- III. nu a făcut eforturi rezonabile pentru a-și stabili identitatea;
- IV. intenționează să părăsească Irlanda și să intre în altă țară fără o autoritate legală;
- V. a acționat sau intenționează să acționeze într-un mod care ar submina sistemul de acordare a protecției internaționale a persoanelor în stat sau orice aranjament referitor la zona comună de călătorie, sau
- VI. fără o scuză rezonabilă, și-a distrus documentul de identitate sau de călătorie sau este, ori a fost în posesia unui document de identitate falsificat, modificat sau înlocuit.

Un solicitant arestat în aceste circumstanțe poate fi dus și reținut în locații specificate în acest scop prin lege. Copiii, definiți ca oricine sub vârsta de 18 ani, nu pot fi reținuți în temeiul acestei legi.

Pot solicita protecție internațională dacă sunt în custodia poliției sau în detenție?

Puteți solicita protecție internațională dacă sunteți în custodie sau în detenție. Trebuie să informați guvernatorul închisorii sau Garda, la secția de poliție unde vă aflați în detenție, cât mai curând posibil dacă doriți să depuneți o solicitare. Cazul dvs. va fi prioritar dacă rămâneți în detenție în timpul examinării solicitării dvs.

Detenția mea va fi revizuită de o instanță?

Dacă vă aflați în detenție având ca temei motivele enunțate mai sus, veți fi adus în fața unui judecător al Curții districtuale, în zona în care vă aflați în detenție cât mai curând posibil. Judecătorul Curții districtuale va examina utilizarea detenției pe baza circumstanțelor individuale ale cazului dvs.

5 Beneficiarii protecției internaționale:

Drepturile mele ca beneficiar al protecției internaționale

Dacă vi se acordă o declarație privind statutul de refugiat sau protecție subsidiară, veți avea dreptul:

- Să locuiți în Irlanda pentru o perioadă determinată de cel puțin 3 ani;
- Să căutați și să intrați în câmpul muncii, să practicați orice afacere, comerț sau profesie;
- Să aveți acces la educație și formare în același mod ca cetățenii irlandezi;
- Să beneficiați de aceleași îngrijiri medicale și de asistență socială ca cetățenii irlandezi;
- Să obțineți aceleași drepturi de călătorie către sau din Irlanda ca și cele la care au dreptul cetățenii irlandezi (cu toate acestea, vă rugăm să rețineți faptul că este posibil să aveți nevoie de viză pentru a intra în altă țară).
- Solicitați Ministerului, în termen de un an de la acordarea statutului de refugiat sau protecție subsidiară, să permită anumitor membri ai familiei dvs. să intre și să locuiască în Irlanda cu dvs.

Cum pot solicita un document de călătorie?

Puteți trimite o solicitare Ministerului pentru a obține un document de călătorie prin completarea unui formular de solicitare. Este necesară, de asemenea, plata unei taxe de 80 EUR. Ministerul nu va elibera un document de călătorie în cazul în care persoana care a depus solicitarea nu a furnizat informațiile necesare pentru procesarea solicitării, solicitantul are protecție subsidiară și poate obține un pașaport național, sau Ministerul consideră că eliberarea documentului de călătorie nu ar fi în interesul securității naționale, al securității, sănătății sau ordinii publice sau ar fi contrară politicii publice.

Dețin permisiune de ședere. Pot să solicit un document de călătorie?

Dacă nu vi s-a acordat statutul de refugiat sau protecție subsidiară, dar ați primit permisiunea de ședere în Irlanda, trebuie să solicitați un pașaport ambasadei țării dvs. În cazuri excepționale, cetățenilor cărora li s-a acordat permisiunea de ședere și care nu au pașaport, li se poate emite un document de călătorie alternativ de către Ministerul Justiției și Egalității.

Drepturile refugiaților și ale beneficiarilor de protecție subsidiară sunt, în general, identice, cu excepția faptului că, în calitate de refugiat, aveți dreptul la un document de călătorie pentru refugiați. Un beneficiar al protecției subsidiare va primi un document de călătorie de la INIS doar în cazul în care persoana nu poate obține un pașaport național din țara de origine. Statutul de refugiat este, de asemenea, un statut recunoscut pe plan internațional în temeiul Convenției ONU privind statutul refugiaților din 1951 și al Protocolului aferent. Refugiații pot solicita și cetățenia irlandeză după trei ani, în timp ce beneficiarii protecției subsidiare trebuie să aștepte cinci ani.

Dacă vi se refuză acordarea statutului de refugiat și a protecției subsidiare, dar vi se acordă permisiunea de ședere, această permisiune va fi în conformitate cu Secțiunea 4 a Legii privind imigrația din 2004. Permișiunea acordată poate fi supusă anumitor condiții. Acestea includ perioada de timp în care se acordă permisiunea și dacă este permisă angajarea în muncă, afaceri sau practicarea unei profesii în statul primitor. Permișiunea de ședere poate fi reînnoită la expirarea termenului de valabilitate și condițiile stabilite în aceasta pot fi revizuite în orice moment.

O persoană care a primit permisiunea de ședere nu are dreptul la reîntregirea familiei în conformitate cu Legea privind protecția internațională. El/ea poate aplica pentru reîntregirea familiei prin proceduri regulate de imigrare, însă se vor aplica criteriile și considerații diferite.

Reîntregirea familiei

Dacă vi se acordă o declarație privind statutul de refugiat sau protecție subsidiară, puteți solicita Ministerului, în termen de 12 luni de la primirea acestei declarații, permisiunea ca anumiți membri ai familiei dvs. să intre și să locuiască în Irlanda cu dvs. sau dacă aceștia sunt deja în Irlanda, să locuiască și să rămână cu dvs. aici.

În urma unei investigații și a unei decizii a Ministerului, un membru al familiei va primi apoi permisiunea de a locui în Irlanda pentru o perioadă determinată de cel puțin 1 an, iar în cazul reînnoirii, de cel puțin 2 ani.

Cine este definit ca membru al familiei în scopul reîntregirii familiei?

Dacă sunteți un solicitant adult, membrii familiei dvs. sunt definiți ca (i) soțul/soția sau partenerul dvs. civil, sub rezerva ca mariajul sau parteneriatul civil să fie în vigoare în momentul solicitării protecției internaționale; (ii) copilul dvs., atâta timp cât este sub vârsta de 18 ani și necăsătorit în momentul în care ați solicitat protecție internațională.

Sunt un copil neînsoțit. Cine este definit ca membru al familiei pentru mine în scopul reîntregirii familiei?

Părinții dvs., frații și surorile dvs., cu condiția ca cei din urmă să aibă vârsta sub 18 ani și să fie necăsătoriți. Familia dvs. este definită la momentul în care solicitați reîntregirea familiei.

Cum pot solicita reîntregirea familiei?

Puteți depune o solicitare în vederea reîntregirii familiei, după ce vi sa acordat o declarație privind statutul de refugiat sau protecție subsidiară, în scris către Unitatea pentru reîntregire a familiei, Serviciul irlandez de naturalizare și imigrare, 13/14 Burgh Quay, Dublin 2.

Procedura de solicitare a reîntregirii familiei

Trebuie să solicitați reîntregirea familiei în termen de 12 luni de la primirea statutului de refugiat sau a declarației de protecție subsidiară din partea Ministerului. De exemplu, dacă ați primit o declarație privind statutul de refugiat la 1 martie 2017, trebuie să solicitați reîntregirea familiei înainte de 1 martie 2018.

Trebuie să trimiteți solicitarea în scris Unității pentru reîntregirea familiei, INIS, și să furnizați următoarele informații:

- Numele dvs., numărul dvs. de identificare personal și adresa;
- Data la care ați primit statutul de refugiat sau protecția subsidiară din partea Ministerului;
- Pentru fiecare membru al familiei: numele, relația cu dvs., data nașterii, naționalitatea și adresa curentă.

Poate fi util să furnizați în corespondență și o copie a declarației dvs. privind statutul de refugiat sau de protecție subsidiară. În urma acestei solicitări veți primi un chestionar de completat de la Unitatea pentru reîntregirea familiei. În această etapă, veți fi, de asemenea, rugat să trimiteți documente originale referitoare la membrii familiei, cum ar fi certificatele de naștere, cărțile de identitate naționale și pașapoartele, împreună cu două fotografii recente color tip pașaport semnate. De asemenea, puteți să trimiteți documentul dvs. de călătorie și dovezi documentare cu privire la adresa dvs. curentă. În funcție de circumstanțele dvs. individuale, este posibil să fie necesar să depuneți un certificat de căsătorie dacă doriți să vă reîntregiți familia cu soțul sau soția sau alte informații relevante sau dovezi documentare.

După ce ați completat și ați trimis chestionarul, Unitatea pentru reîntregirea familiei vă va investiga solicitarea și veți primi o scrisoare de decizie. În cazul în care reîntregirea familiei este aprobată, veți primi în scrisoarea de decizie care acordă permisiunea, data la care membrii familiei dvs. trebuie să intre și/sau să locuiască în statul primitor. Este important să vă aranjați călătoria înainte de acea dată deoarece, dacă membrii familiei dvs. nu intră în Irlanda înainte sau până la acea dată inclusiv, atunci permisiunea de reîntregire a familiei încetează să mai fie în vigoare.

Sunt membru al familiei care a primit recent aprobarea de a se alătura familiei mele în Irlanda. Care sunt drepturile mele?

Aveți permisiunea de a intra și/sau de a locui în Irlanda pentru o perioadă de cel puțin un an, iar în cazul reînnoirii, pentru cel puțin doi ani. În calitate de membru al familiei, aveți aceleași drepturi și beneficii legale ca și sponsorul dvs., cu condiția ca protecția internațională a sponsorului să fie în vigoare și să locuiți în statul primitor.

6 Dispoziții tranzitorii

Unele persoane au solicitat protecție internațională înainte de intrarea în vigoare a Legii protecției internaționale de la data de 31 decembrie 2016. Au fost puse în aplicare anumite măsuri pentru a-și transfera cererile privind statutul de refugiat și protecția subsidiară de la Biroul comisarului pentru cererile refugiaților (ORAC – Office of the Refugee Applications Commissioner) și anumite apeluri din partea Tribunalului de apel pentru refugiați (RAT – Refugee Appeals Tribunal) către noua IPO. Acești solicitanți ar fi trebuit să primească o scrisoare individuală din partea IPO care să le explice modalitățile de transfer al solicitărilor lor.

Diagramele de mai jos prezintă principalele categorii de cazuri transferate la IPO. Este important să rețineți că acele casete din stânga indică solicitările care au fost făcute înainte de 31 decembrie 2016. Mai multe informații sunt disponibile în **nota informativă a IPO privind regimul tranzitoriu**: http://ipo.gov.ie/en/IPO/Pages/Transitional_Arrangements Vă rugăm să consultați avocatul dvs. dacă aveți nevoie de consiliere suplimentară cu privire la solicitarea dvs.

Am solicitat statutul de refugiat la ORAC înainte de 31 decembrie 2016 și nu am primit o recomandare cu privire la cazul meu

Dosarul dvs. va fi transferat la IPO pentru a vă examina necesitățile de protecție internațională. Aceasta înseamnă că veți completa un nou chestionar și veți avea un nou interviu în cadrul procedurii unice.

Cererea mea pentru statutul de refugiat a fost atacată prin apel la RAT înainte de 31 decembrie 2016, dar nu am primit o decizie a Tribunalului

Dosarul dvs. va fi transferat la IPO doar pentru stabilirea dreptului dvs. la protecție subsidiară. Veți avea, de asemenea, un nou chestionar și un interviu numai cu privire la protecția subsidiară. Dacă IPO refuză solicitarea dvs. de protecție subsidiară, Ministerul va stabili dacă vi se va acorda permisiunea de ședere. În cazul în care contestați refuzul protecției subsidiare, apelul dvs. va include apelul privind statutul de refugiat care a fost păstrat, astfel încât ambele apeluri vor fi luate în considerare împreună, adică statutul de refugiat și protecția subsidiară.

Am solicitat protecție subsidiară la ORAC înainte de 31 decembrie 2016, dar investigația nu a început încă în privința solicitării mele.

Dosarul dvs. va fi transferat la IPO doar pentru stabilirea dreptului dvs. la protecție subsidiară. Veți avea, de asemenea, un nou chestionar și un interviu numai cu privire la protecția subsidiară. Recomandarea de refuzare a statutului de refugiat de către ORAC și decizia RAT (dacă este cazul) vor rămâne în vigoare. Dacă IPO refuză solicitarea dvs. de protecție subsidiară, Ministerul va stabili dacă vi se va acorda permisiunea de ședere. De asemenea, puteți contesta refuzul de protecție subsidiară oferit de IPO la IPAT.

Cererea mea de protecție subsidiară era în stadiul de apel la RAT înainte de 31 decembrie 2016. Ce se va întâmpla cu solicitarea mea?

IPAT, care a înlocuit RAT, va lua o decizie cu privire la apelul legat de protecția subsidiară. Apoi, veți avea dreptul să vă adresați în scris Ministerului Justiției și Egalității pentru „permisiunea de ședere” în conformitate cu articolul 3 din Legea privind imigrația din 1999. Baza acestor decizii diferă în anumite privințe de considerentele legate de „permisiunea de ședere” stabilite în Legea privind protecția internațională din 2015. Pentru mai multe informații, vă rugăm să discutați cu reprezentantul dvs. legal.

Am făcut apel la RAT cu privire la o decizie bazată pe Regulamentul Dublin înainte de 31 decembrie 2016. Ce se va întâmpla cu solicitarea mea?

IPAT, care a înlocuit RAT, va decide doar cu privire la apelul legat de decizia rezultată din Regulamentul Dublin. În cazul în care recursul dvs. va avea succes, atunci solicitarea dvs. va fi luată în considerare în Irlanda prin procedurile obișnuite.

7 Întrebări frecvente:

- I** Ce este protecția internațională?
- R** Protecția internațională este o expresie frecvent utilizată în legislația UE care se referă atât la statutul de refugiat, cât și la statutul de protecție subsidiară. O persoană care solicită azil în Irlanda solicită protecție internațională împotriva persecuției sau a vătămării grave în țara de origine.
- I** Cine este refugiat?
- R** Un refugiat este o persoană care nu se poate întoarce în țara sa, deoarece are o teamă bine întemeiată de persecuție acolo din motive de rasă, religie, naționalitate, apartenență la un anumit grup social sau opinie politică.

Statutul de refugiat este forma de protecție acordată persoanelor care îndeplinesc definiția unui refugiat.

I Ce este protecția subsidiară?

R Protecția subsidiară este complementară statutului de refugiat. Aceasta înseamnă că cineva nu poate fi returnat în țara de origine sau de reședință obișnuită, deoarece se confruntă cu un risc real de vătămare gravă. Vătămare gravă înseamnă: (i) pedeapsa cu moartea sau executarea; (ii) tortura, tratamentul sau pedeapsa inumană sau degradantă; (iii) amenințarea gravă și individuală asupra vieții sau integrității personale din cauza unei violențe nediscriminatorii într-o situație de conflict armat internațional sau intern.

I Ce este permisiunea de ședere?

R Permișiunea de ședere va fi examinată numai dacă se descoperă că nu aveți dreptul la statutul de refugiat sau la protecția subsidiară. În aceste cazuri Ministerul stabilește dacă vă va acorda permisiunea de ședere în Irlanda pentru un alt motiv, cum ar fi familia sau situația personală.

Ministerul va lua în considerare factori precum:

- a. natura legăturii dvs. cu Irlanda, dacă există;
- b. considerente umanitare;
- c. caracterul și comportamentul dvs. atât în interiorul Irlandei, cât și în alte teritorii, inclusiv orice condamnări penale;
- d. considerații privind binele comun.

Când se analizează permisiunea de ședere, Ministerul va lua în considerare și interdicția returnării.

I Ce înseamnă interdicția returnării?

R Acest principiu înseamnă că Ministerul nu poate expulza sau returna nicio persoană, în niciun fel, la frontiera unui teritoriu unde, în opinia Ministerului (a) viața sau libertatea acelei persoane ar fi amenințată din motive de rasă, religie, naționalitate, apartenență la un anumit grup social sau opinie politică sau (b) există un risc serios ca persoana să fie supusă pedepsei cu moartea, torturii sau altor tratamente sau pedepse inumane sau degradante.

I Ce înseamnă „permis de ședere”?

R Permisul de ședere se referă la o procedură care exista înainte de intrarea în vigoare a Legii internaționale de protecție din 2015. S.3 din Legea privind imigrația din 1999 stabilește factorii pe care Ministerul îi va lua în considerare în luarea unei decizii privind permisul de ședere. Prevederile continuă să se aplice în cazul persoanelor a căror deportare este examinată și care nu au solicitat anterior azil. Un număr mic de cazuri tranzitorii (a se vedea mai sus) vor continua să fie procesate prin intermediul acestor proceduri.

I Ce înseamnă să fii dependent de solicitarea de protecție internațională a unui părinte?

R Acest lucru înseamnă că evaluarea solicitării de protecție internațională a unui copil dependent va fi inclusă în evaluarea solicitării părintelui său și poate depinde de rezultatul acesteia. Copilul aflat în întreținere nu are un interviu separat sau o examinare separată a nevoilor sale de protecție. Părintele trebuie să includă în procesul de depunere a solicitării sale toate motivele pentru care copilul are nevoie de protecție internațională și/sau ar trebui să i se acorde permisiunea de ședere în Irlanda. Este important să rețineți că copiii pot avea nevoi de

protecție suplimentare sau diferite în comparație cu părinții.

- I** Pot solicita protecție internațională în Irlanda dacă sunt apatrid?
- R** Da, puteți solicita statutul de refugiat și protecția subsidiară în Irlanda dacă sunteți apatrid. Solicitarea dvs. va fi apoi examinată în raport cu țara dvs. de reședință obișnuită, adică cu țara în care ați locuit anterior.
- I** Ce se întâmplă dacă am un handicap și/sau alte nevoi speciale?
- R** Trebuie să informați IPO cât mai curând posibil cu privire la orice dizabilitate sau alte nevoi speciale pe care le aveți pentru interviul dvs. personal astfel încât IPO, în măsura posibilităților, să vă poată satisface nevoile.
- I** Poate fi revocată declarația mea privind statutul de refugiat sau declarația de protecție subsidiară?
- R** Da, declarația dvs. privind statutul de refugiat sau declarația de protecție subsidiară poate fi revocată în anumite circumstanțe limitate, cum ar fi cazul în care s-a descoperit ulterior că ați furnizat informații false sau înșelătoare în timpul examinării cererii dvs. de protecție internațională. Dacă se întâmplă acest lucru, veți primi o notificare, în scris, cu privire la propunerea Ministerului de a vi se revoca statutul, inclusiv motivele. Vi se va oferi posibilitatea de a trimite expuneri în scris Ministerului ca răspuns în termen de 15 zile lucrătoare de la primirea notificării. Odată ce Ministerul a hotărât să vă retragă statutul puteți, în termen de 10 zile lucrătoare, să faceți apel înaintea Curții de circumscripție împotriva acestei decizii.
- I** Unde voi locui în timpul procedurii de protecție internațională?
- R** Vi se va oferi cazare din partea Agenției de primire și integrare într-un centru de Primire directă, cu toate acestea, dacă aveți mijloace financiare proprii pentru a vă îngriji, aveți libertatea de a locui în altă parte. Sistemul de primire este guvernat de S.I. Nr: 230 din 2018 Regulamente privind (condițiile de primire în) Comunitățile Europene 2018.

ACORDAREA STATUTULUI DE REFUGIAT ÎN PRIMA INSTANȚĂ

Solicitare de protecție internațională



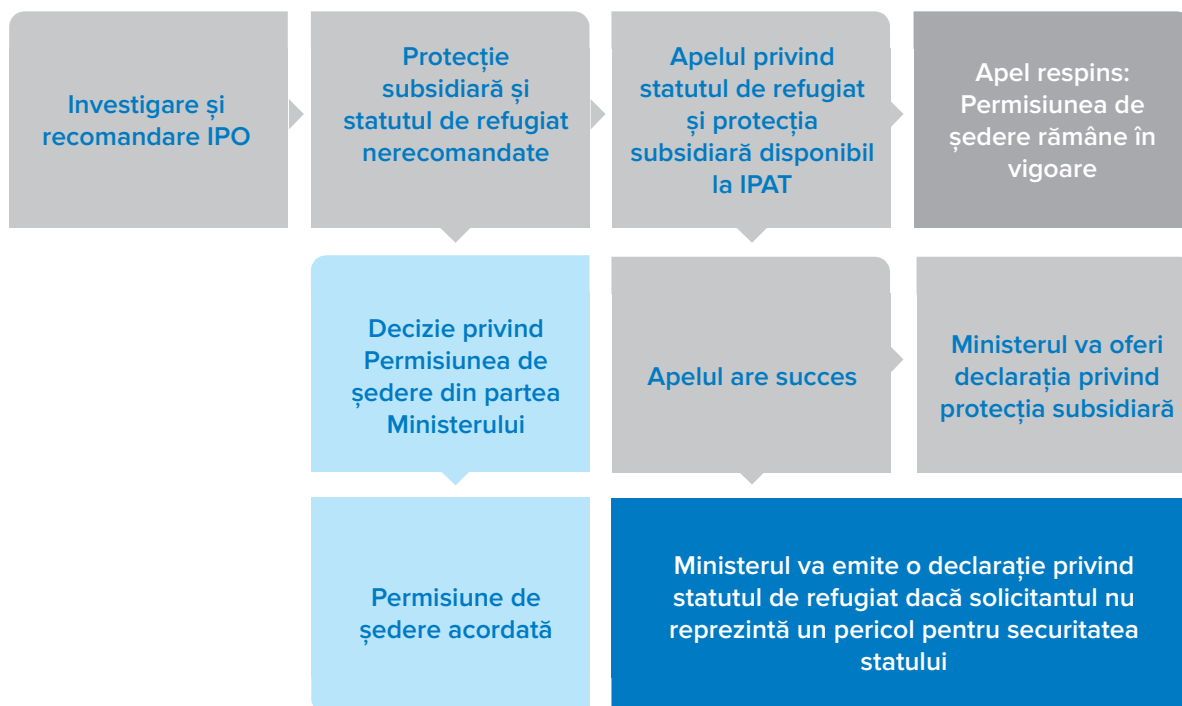
ACORDAREA PROTECȚIEI SUBSIDIARE ÎN PRIMA INSTANȚĂ

Solicitare de protecție internațională



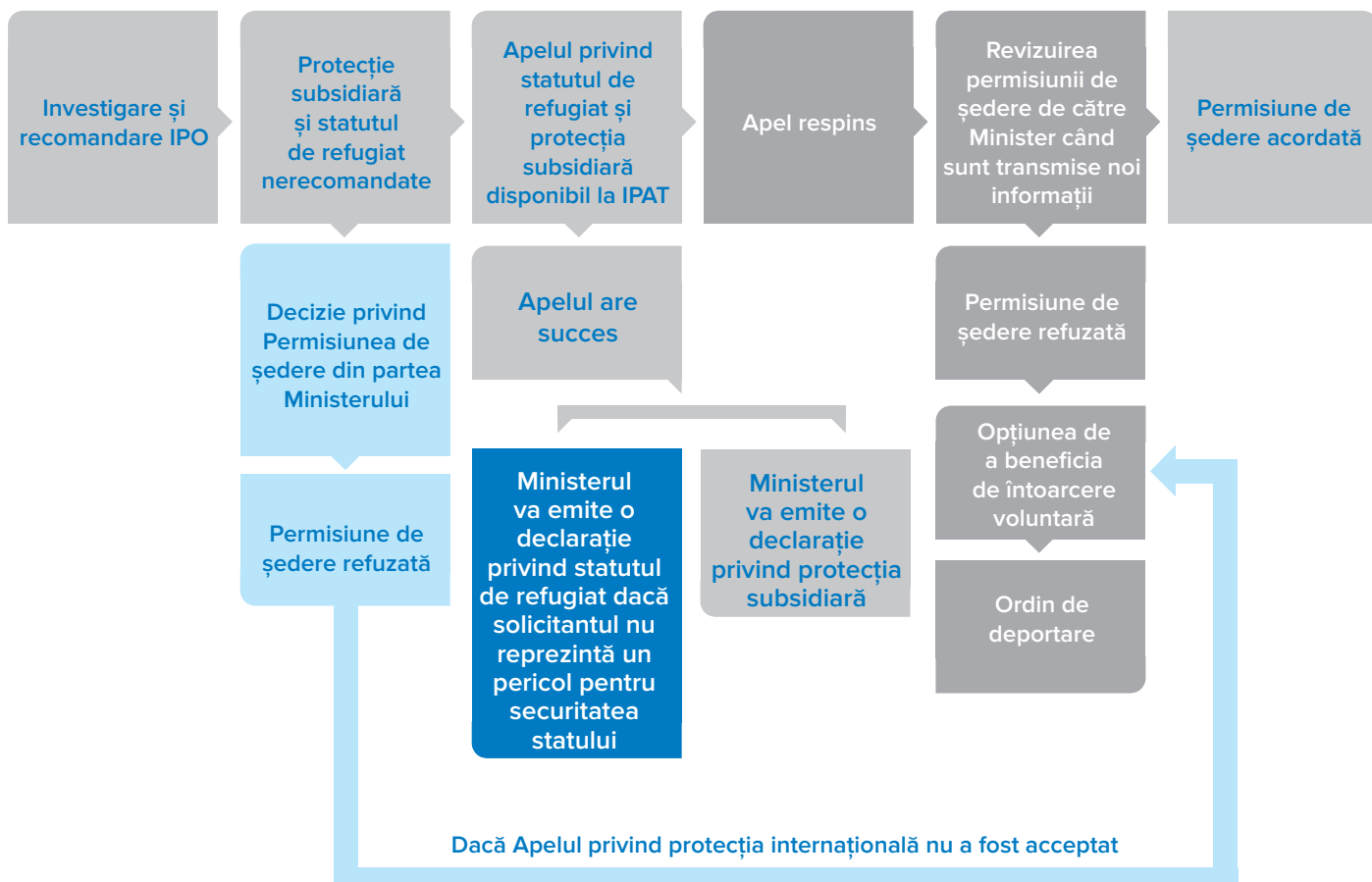
ACORDAREA PERMISIUNII DE ȘEDERE ÎN PRIMA INSTANȚĂ

Solicitare de protecție internațională



REFUZUL STATUTULUI DE REFUGIAT, AL PROTECȚIEI SUBSIDIARE ȘI AL PERMISIUNII DE ȘEDERE ÎN PRIMA INSTANȚĂ

Solicitare de protecție internațională



Încă mai aveți întrebări privind noua procedură unică sau Legea privind protecția internațională după citirea acestei broșuri?

Puteți să contactați biroul nostru și/sau să vă adresați avocatului dvs.

International Protection Office

Irish Naturalisation & Immigration Service
79-83 Lower Mount Street,
Dublin 2, D02 ND99
Tel: +353 1 602 8000
Fax: +353 1 602 8122
E-mail: ipo@justice.ie
www.ipo.gov.ie

International Protection Appeals Tribunal

6/7 Hanover Street,
Dublin 2, D02 W320
Tel: +353 1 474 8400
Lo-Call: 1890 210 458
Fax: +353 1 474 8410
E-mail: info@protectionappeals.ie
www.protectionappeals.ie

Irish Naturalisation & Immigration Service

Department of Justice & Equality
13-14 Burgh Quay,
Dublin 2, D02 XK70
Tel: +353 1 616 7700
Lo-Call: 1890 551 500
www.inis.gov.ie

Reception and Integration Agency

P.O. Box 11487, Dublin 2
Tel: +353 1 418 3200
Fax: +353 1 418 3271
E-mail: RIA_Inbox@justice.ie
www.ria.gov.ie

International Organisation for Migration

116 Lower Baggot Street,
Dublin 2, D02 R252
Tel: +353 1 676 0655
Telefon gratuit: 1800 406 406
E-mail: iomdublin@iom.int
www.ireland.iom.int

Legal Aid Board Dublin

48/49 North Brunswick Street,
Georges Lane, Dublin 7
D07 PE0C
Tel: +353 1 646 9600
Fax: +353 1 671 0200
E-mail: lawcentresmithfield@legalaidboard.ie

Legal Aid Board Galway

9 Francis Street Galway,
H91 NS53
Tel: +353 91 561 650
Fax: +353 91 563 825
E-mail: galwaylawcentre@legalaidboard.ie

Legal Aid Board Cork

Popes Quay Law Centre,
North Quay House,
Popes Quay, Shandon,
Cork, T23 HV26
Tel: +353 21 4551 686
Fax: +353 21 455 1690
E-mail: lawcentrecorknorth@legalaidboard.ie

Team for Separated Children Seeking Asylum, Tusla - Child & Family Agency

Sir Patrick Dun's Hospital,
Lower Grand Canal Street,
Dublin 2, D02 P667
Tel: +353 1 647 7000
Fax: +353 1 647 7008
www.tusla.ie

Irish Refugee Council

37 Killarney Street,
Mountjoy, Dublin 1
Tel: +353 1 764 854
Fax: +353 1 672 5927
E-mail: info@irishrefugeecouncil.ie
www.irishrefugeecouncil.ie

Nasc Ireland

Ferry Lane, Dominic Street, Cork
Tel: +353 21 450 3462
E-mail: info@nascireland.org
www.nascireland.org

Doras Luimni

Central Buildings 51a,
O'Connell Street,
Limerick, V94 268W
Tel: +353 61 310 328
E-mail: info@dorasluimni.org
www.dorasluimni.org

Crosscare Refugee Service

2 Sackville Place, Dublin 1
Tel: +353 1 873 2844
Fax: +353 1 872 7003
E-mail: refugeeservice@crosscare.ie
www.crosscare.ie

SPIRASI

213 North Circular Road,
Phibsborough, Dublin 7
Tel: +353 1 838 9664
sau +353 1 868 3504
Fax: +353 1 882 3547
E-mail: info@spirasi.ie
www.spirasi.ie

Jesuit Refugee Service Ireland

The Mews, 20 Upper Gardiner St.
Dublin 1.
Tel: +353 1 814 8644
www.jrs.ie

UNHCR

102 Pembroke Road,
Ballsbridge, Dublin 4,
Irlanda.
Tel: + 353 1 6314510
E-mail: iredu@unhcr.org
www.unhcr.ie

