

Aperçu du Questionnaire Standard des Enquêtes de Suivi des Résultats (RMS)

Version en français Version 3.2: Juin 2024¹

Les **enquêtes de suivi des résultats** (*Results Monitoring Surveys – RMS*) facilitent et harmonisent le suivi des indicateurs d'impact et d'effet (*impact* et *outcome*) qui sont basés sur des enquêtes, garantissent l'établissement de rapports fondés sur des preuves dans le cadre de stratégies pluriannuelles et nous aident à présenter nos résultats aux parties prenantes. Les RMS sont des enquêtes menées au niveau des ménages, avec des modules de questionnaire standard adaptés aux cadres de résultats locaux et aux besoins en données d'enquête connexes.

Ce questionnaire est basé sur des normes internationales, le cas échéant, et a été dans certains cas adapté aux besoins du HCR et, pour les besoins des RMS, raccourci afin de limiter sa portée strictement aux exigences de calcul des indicateurs.²

Ce document fournit une vue d'ensemble du questionnaire standard RMS version 3.2 (RMS Qv3.2), y compris :

- A. une vue d'ensemble des indicateurs couverts par le RMS Qv3.2 ainsi que les sources des questions et les noms des variables,
- B. une vue d'ensemble de la structure générale du RMS Qv3.2, et
- C. la version papier du questionnaire RMS Qv3.2 (version française).

Veillez noter que cette version papier est mise à disposition pour fournir une *vue d'ensemble* du contenu du questionnaire ainsi que des *conseils* sur les questions qui ne doivent pas être modifiées et celles pour lesquelles les options de réponse peuvent ou doivent être contextualisées. Toutefois, étant donné que des différences mineures de formulation ont pu se produire au cours des processus d'édition et de traduction, **la version XLS doit être considérée comme la source originale pour la conception sur mesure de votre propre RMS.**

La version XLSForm est disponible pour les enquêtes en face à face et par téléphone ([CAPI](#) et [CATI](#)) et est compatible avec [KoBoToolbox](#).

Le RMS Qv3.2 est disponible en anglais, français, espagnol et arabe. La traduction dans d'autres langues doit être effectuée conformément au [protocole de traduction RMS](#).

Veillez consulter la [page intranet RMS](#) pour en savoir plus sur les RMS, obtenir le guide complet de gestion de la conception et de la mise en œuvre des RMS (*RMS Design and Implementation Management Guidance*) avec des outils pour vous soutenir tout au long de votre processus RMS, de la planification de l'enquête à l'utilisation de vos données d'indicateurs, et contacter les points focaux RMS de votre bureau régional ou GDS/DSPR au siège pour toute question, conseil sur l'adaptation de votre questionnaire RMS à vos besoins spécifiques ou pour toute autre demande de soutien.

¹ Cette version mise à jour reflète des changements mineurs dans la section sur le handicap, qui concerne désormais tous les individus du ménage âgés de plus de 15 ans ; la question SHEL05 a été reformulée. Il devrait être utilisé pour la collecte de données RMS à partir de juillet 2024.

² Il est à noter que les indicateurs de base (*core indicators*) qui sont basés sur des enquêtes sont calculés en suivant les [scripts standards de calcul d'indicateurs](#) pour les logiciels statistiques.

A. Indicateurs et questions correspondantes

Le tableau ci-dessous dresse la liste des indicateurs actuellement couverts par le questionnaire standard RMS, ainsi que les sources des questions et les noms des variables du questionnaire RMS. Les noms des variables vous aideront à localiser les questions pertinentes pour chaque indicateur dans le questionnaire sur les pages suivantes.

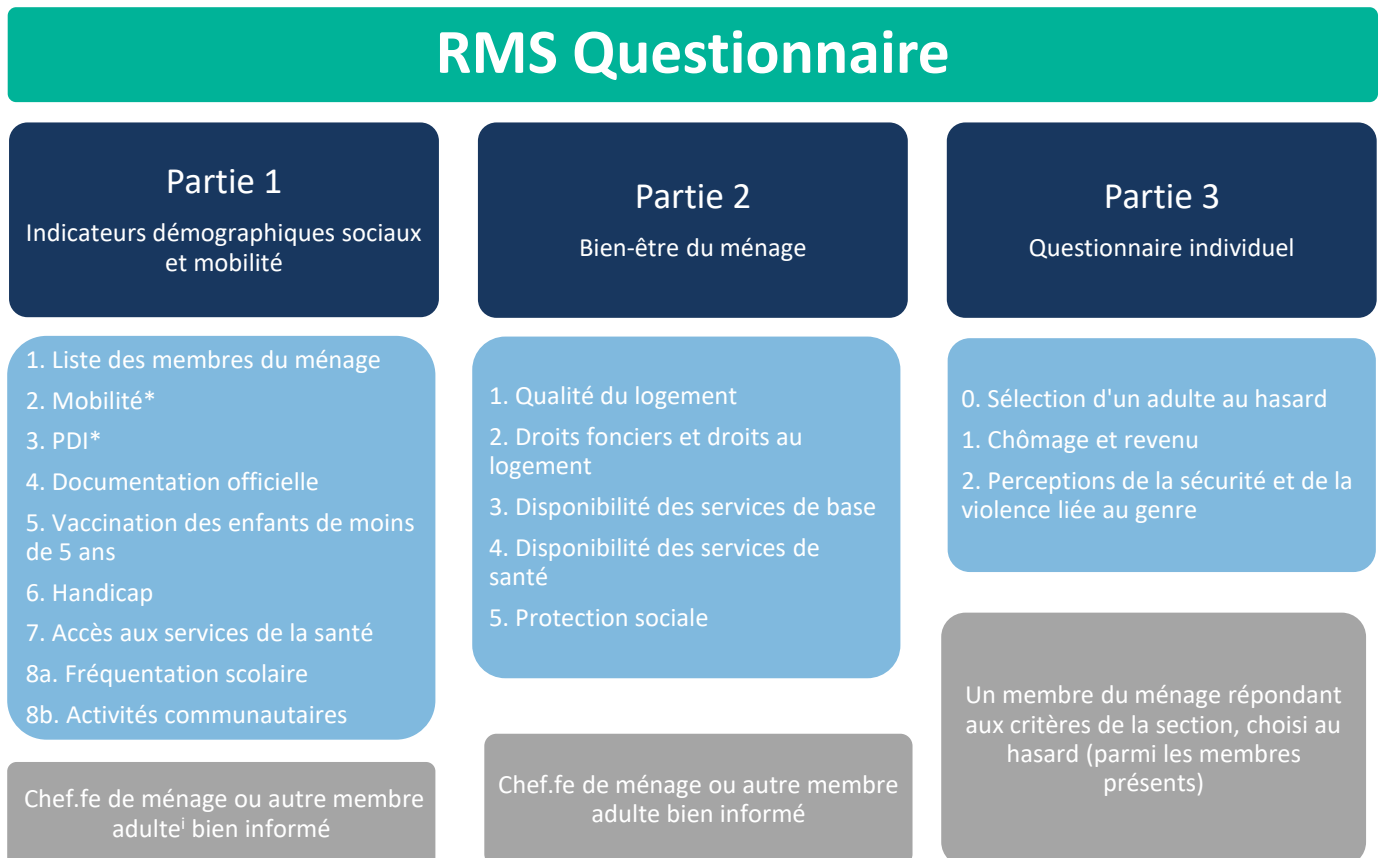
Notez que si certaines questions se réfèrent au niveau du ménage, d'autres s'adressent à des individus au sein du ménage.

I/O	Indicator	Question sources	RMS Qv3.2 Variable Names
Impact	2.2 Proportion of people residing in physically safe and secure settlements with access to basic facilities	UNHCR Core Indicator guidance	HEA01-HEA03 (health) + LIGHT01-LIGHT03 (electricity) + DWA01-DWA04 (drinking water) + SHEL01-SHEL06 – RISK01-RISK02 – DWE05 (shelter)
	2.3 Proportion of people with access to health services	UNHCR Core Indicator Guidance	HACC01 - HACC04
	3.2a Proportion of children and young people enrolled in primary education	UNHCR Education Module	EDU01-EDU04
	3.2b Proportion of children and young people enrolled in secondary education	UNHCR Education Module	EDU01-EDU04
	3.3 Proportion of people feeling safe walking alone in their neighbourhood after dark	UNHCR Core Indicator guidance	SAF01
Outcome	1.2 Proportion of children under 5 years of age whose births have been registered with a civil authority	UNICEF MICS6 + UNHCR Core Indicator guidance	REG03 - REG04
	1.3 Proportion of people with legally recognized identity documents or credentials	UNHCR Core Indicator guidance	REG01 - REG02 / REG05-REG06
	4.1 Proportion of people who know where to access available GBV services	UNHCR Core Indicator guidance	GBV01
	4.2 Proportion of people who do not accept violence against women	MICS6 + UNHCR Core Indicator guidance	VAW01
	5.2 Proportion of children who participate in community-based child protection programmes	UNHCR Core Indicator guidance	COMM01-COMM04
	8.2 Proportion of people with primary reliance on clean (cooking) fuels and technology	WHO/WB Guidance + UNHCR Core Indicator guidance	COOK01-COOK03
	9.1 Proportion of people living in habitable and affordable housing	UNICEF MICS6 + UNHCR Core Indicator guidance	SHEL01-SHEL06 – DWE05 – DWE08-DWE09
	9.2 Proportion of people that have energy to ensure lighting	WHO/WB Guidance + UNHCR Core Indicator Guidance	LIGHT01-LIGHT03

I/O	Indicator	Question sources	RMS Qv3.2 Variable Names
	10.1 Proportion of children aged 9 months to five years who have received measles vaccination	MICS6 + UNHCR Core Indicator Guidance	MMR01-MMR04
	10.2 Proportion of births attended by skilled health personnel	MICS6 + UNHCR Core Indicator Guidance	BIR01-BIR04
	12.1 Proportion of people using at least basic drinking water services	MICS6 + UNHCR Core Indicator Guidance	DWA01-DWA04
	12.2 Proportion of people with access to a safe household toilet	MICS6 + UNHCR Core Indicator Guidance	TOI01-TOI05
	13.1 Proportion of people with an account at a bank or other financial institution or with a mobile-money-service provider	Global Findex Questionnaire + UNHCR Core Indicator Guidance	BANK01-BANK05
	13.2 Proportion of people who self-report positive changes in their income compared to previous year	UNHCR Core Indicator guidance	INC01-INC02
	13.3 Proportion of people (working age) who are unemploye	UNHCR SEA + UNHCR Core Indicator Guidance	UNEM01-UNEM010
	14.1 Proportion of returnees with legally recognized identity documents or credentials	UNHCR Core Indicator guidance	REG01- REG02 / REG05 - REG06
	16.1 Proportion of people with secure tenure rights to housing and/or land	UNHCR Core Indicator guidance	DWE06_land – DWE06a_land – DWE07_land - DWE06_housing – DWE06a_housing – DWE07_housing – DWE10
	16.2 Proportion of people covered by national social protection systems	UNHCR Core Indicator guidance	SPF01

B. Structure générale du questionnaire standard RMS

Le questionnaire standard du RMS se compose de trois parties principales et de sections correspondantes, comme indiqué ci-dessous.



* Les sections sur la **mobilité** et les **personnes déplacées internes** (PDI) visent à valider la base de sondage et à effectuer la classification statistique des différentes catégories de population. Elles peuvent être particulièrement utiles en cas de nécessité d'effectuer des exercices de listage lorsque les bases d'échantillonnage sont absentes ou incomplètes. Il appartient à chaque opération de décider si ces questions sont sensibles compte tenu des contextes de protection particuliers au moment des entretiens.

ⁱ Un **adulte** est défini comme une personne âgée de plus de 18 ans aux fins de l'administration de ce questionnaire. Une opération peut décider, en fonction de contextes particuliers, d'administrer ce questionnaire à des adolescents âgés de 15 à 17 ans en fonction du contexte local et en tenant compte du consentement nécessaire le cas échéant.

Aperçu détaillé :

Questionnaire section	Respondent Type	Instructions
SECTION 0. Interviewer Visits		
Section 0. Introduction		
PART 1. SOCIO-DEMOGRAPHIC INDICATORS & MOBILITY		
Section 1. Household Roster	HH respondent (HH head if available)	Ask for each HH member in the HH roster
Section 2. Mobility	HH respondent (HH head if available)	Ask for each HH member in the HH roster
Section 3. Internally Displaced People	HH respondent (HH head if available)	ASK IF HH IS CLASSIFIED AS IDPs (pop_groups =5). Ask for each HH member in the HH roster
Section 4. Official Documentation	HH respondent (HH head if available)	REG01 and REG02: Ask for each HH member in the HH roster
		REG03, REG04, REG05, REG06: Ask for each HH members under 5 in the HH roster
Section 5. Vaccination of children under 5	HH respondent (HH head if available)	Ask for each HH members under 5 and above 9 months in the HH roster
Section 6. Disability	HH respondent (HH head if available)	Ask for each HH member in the HH roster
Section 7. Health Access	HH respondent (HH head if available)	Ask for each HH member in the HH roster
Section 8a. Educational Attendance	HH respondent (HH head if available)	Ask for each HH members 5 to 24 years old in the HH roster
Section 8b. Community Activities	HH respondent (HH head if available)	Ask for each HH members 4 to 17 years old in the HH roster
PART 2. INFORMATION ON THE WELL-BEING OF THE HOUSEHOLD		
Household Questionnaire		
Section 1. Shelter Quality	DWE01 to SHEL06: Enumerator coded	Observe, do not ask
	RISK01 to DWE05: HH respondent (HH head if available)	For the household: Ask HH head (or any HH member)
Section 2. Land and Housing Rights	HH respondent (HH head if available)	For the household: Ask HH head (or any HH member)
Section 3. Availability of Basic Services	HH respondent (HH head if available)	For the household: Ask HH head (or any HH member)
Section 4. Availability of Health Services	HH respondent (HH head if available)	For the household, if there is any child <2 in the HH: Ask HH head (or any HH member)
Section 5. Social Protection	HH respondent (HH head if available)	For the household: Ask HH head (or any HH member)
PART 3. INDIVIDUAL LEVEL QUESTIONNAIRE		
Section 0. Selection of a random adult	Random adult HH member automatically selected	Enumerator coded
Section 1. Unemployment and Income	Randomly selected adult HH member	Ask ONE (1) Randomly selected adult HH member
Section 2. Perceptions on safety and gender-based violence	Randomly selected adult HH member	Ask ONE (1) Randomly selected adult HH member
END SURVEY	Enumerator coded	Enumerator coded

C. Version papier du questionnaire standard RMS v3.2

Version en français

Contextualisation :

Ce questionnaire couvre les indicateurs d'impact et de résultats (impact / outcome) basés sur des enquêtes. Il doit être adapté en fonction des besoins en données et du cadre de résultats propres à chaque opération. Le questionnaire standard met en évidence les questions qui devront être contextualisées pour refléter les réalités locales.

LES NOMS DES VARIABLES RMS STANDARD SONT INDIQUÉS EN NOIR. NE PAS CHANGER.

LES CARACTÈRES INDIQUÉS EN BLEU DOIVENT ÊTRE ADAPTÉS EN FONCTION DU CONTEXTE (PAR EXEMPLE, LA CONCEPTION DE L'ENQUÊTE).

Les **MAJUSCULES** ou **les caractères indiqués en rouge** renvoient à des instructions destinées aux enquêteur.ice.s. Ils ne doivent pas être supprimés du questionnaire et ne doivent pas être lus au répondant pendant l'entretien.

Veuillez passer automatiquement à la question suivante, à moins que l'option « passer à » ne renvoie à une autre question. Toutes les options seront codées sous forme de KoBo pour passer automatiquement.

Partie 0. Visites d'enquête

Répondant.e : Enquêteur.ice

Section 0. Introduction				
Questions		Choix de réponse		Passer à
interviewdate	Sélectionnez la date d'enquête s'il vous plait	-- / -- / ----		
Bureau	Sélectionnez le bureau régional s'il vous plait	RBA - Regional Bureau for the Americas	1	
		RBAP - Regional Bureau for Asia & the Pacific	2	
		RBE - Regional Bureau for Europe	3	
		RBEHAGL - Regional Bureau for East and Horn of Africa & Great Lakes	4	
		RBMENA - Regional Bureau for the Middle East & North Africa	5	
		RBSA - Regional Bureau for Southern Africa	6	

		RBWCA- Regional Bureau for West and Central Africa	7	
Country	Sélectionnez le pays d'enquête s'il vous plait	Codes de pays		
geopoint	Enregistrez votre position actuelle (points GPS) avec votre tablette lorsque vous vous trouvez sur le lieu de l'enquête	_ _ _		
pop_groups	Sélectionnez le groupe de population auquel appartient le ménage	Demandeurs d'asile	1	
		Réfugiés	2	
		Personnes dans une situation de type réfugié	3	
		Réfugiés rapatriés	4	
		Personnes déplacées internes	5	
		Personnes déplacées retournant chez elles	6	
		Apatrides	7	
		Communautés d'hôte	8	

Questions		Choix de réponse		Passer à
Name_enumerator	Quel est votre prénom ? (Nom de l'enquêteur.ice)	_		
Intro01	Numéro de l'enquêteur	_		
Intro02	Numéro du ménage	_		
Intro03	Est-ce qu'il est possible de contacter le ménage sélectionné pendant la visite ?	Oui	1	<i>Formulaire de Consentement</i>
		Non	0	Intro05
<p>(Enqueteur.ice: Ce consentement devrait être lu au chef.fe de ménage ou, s'il/elle est absent.e, à un autre membre adulte de la maison avant l'enquête. En cas d'enquête téléphonique, il devrait être adressé à la personne qui décroche le téléphone. Définissez le Le.a chef.fe de ménage est généralement la personne qui prend les décisions importantes. Par exemple, les décisions financières majeures, concernant les soins de santé, le logement, etc.)</p> <p>Bonjour. Mon nom est [nom de l'enqueteur.ice] et je travaille pour [organisation/institution] dans le cadre d'une enquête auprès des populations déplacées de force et des apatrides. Cette enquête a été commanditée par le HCR dans le but d'en savoir plus sur le bien-être général de ces groupes de population [nom du pays] et pour contribuer à l'amélioration des programmes. Votre ménage fait partie des ménages qui ont été sélectionnés pour participer cette enquête qui peut prendre [le temps estimé pour cette enquête]. Cet entretien va se faire avec vous-même ainsi que d'autres membres de votre ménage, si nécessaire.</p>				

La participation à cette enquête est entièrement libre ; vous pouvez donc accepter ou refuser d’y prendre part. La participation à cette enquête n’entraînera aucune aide ou avantage. Si vous êtes d’accord pour participer, vous pouvez arrêter l’entretien à tout moment et pour n’importe quelle raison. Par ailleurs, si je vous pose des questions auxquelles vous ne voulez pas répondre, dites-le-moi et je passerai à la question suivante. Si vous décidez de ne pas participer à cette enquête, ou si vous vous retirez de la participation à un moment donné, rien ne sera entrepris contre vous.

Avant de commencer à vous poser des questions, nous vous demanderons de nous donner votre consentement verbal. Soyez assuré que toutes les informations que vous fournirez resteront strictement confidentielles. Veuillez noter que les informations que vous donnez ici sont utilisées uniquement pour les analyses statistiques et n’affectent en pas la détermination de votre statut.

Vous pouvez me poser toutes les questions que vous souhaitez sur cette enquête avant de décider de participer ou non.

Si vous ne comprenez pas les informations ou si vos questions n’ont pas reçu de réponses satisfaisantes, ne déclarez pas votre consentement sur ce formulaire.

Merci.

Intro04	Êtes-vous d'accord pour continuer l'enquête ?	Oui	1	<i>Section suivante</i>
		Non	0	Intro05
Intro05	Si l'enquête n'était pas possible, quelle était la raison principale?	Aucun.e membre du ménage n'est présent.e ou aucun.e répondant.e compétent.e n'est présent.e au moment de la visite	1	<i>Fin de l'enquête</i>
		Tout le ménage est absent pour une longue période	2	<i>Fin de l'enquête</i>
		Refusé	3	<i>Fin de l'enquête</i>
		Logement vacant ou adresse ne correspondant pas à un logement	4	<i>Fin de l'enquête</i>
		Logement non trouvé	5	<i>Fin de l'enquête</i>
		Autre (préciser)	96	<i>Fin de l'enquête</i>

PARTIE 1. INDICATEURS SOCIOÉCONOMIQUES ET MOBILITÉ
Questionnaire de ménage

Répondant.e : Sélectionnez le/la chef.fe de ménage s'il/elle est disponible. Si ce n'est pas le cas, toute personne adulte disponible au moment où la personne chargée de l'enquête se présente peut-être interrogée. Une autre approche consiste à interroger plusieurs membres du ménage, les personnes les mieux informées fournissant, dans la mesure du possible, différents éléments d'information. Dans tous les cas, assurez-vous qu'il y a un.e répondant.e principal.e.

DEMANDEZ POUR CHAQUE MEMBRE DU MÉNAGE IDENTIFIÉ

Section 1. Liste de membres du ménage				
Questions	Choix de réponse	Passer à	Mise en contexte	
<p>INSTRUCTION DE L'ENQUÊTEUR.ICE (ne pas lire à haute voix) : Commencez par noter le nom du chef.fe du ménage, ensuite tous les autres membres du ménage qui vivent habituellement sous le même toit et partagent les mêmes repas. Une fois que vous avez enregistré les noms de tous les membres du ménage, n'oubliez pas de sonder les membres supplémentaires :</p> <p>a) les personnes qui ne sont pas actuellement à la maison mais qui vivent habituellement dans le ménage, b) les bébés ou les petits enfants et c) toutes les autres personnes qui ne font pas partie de la famille (comme les domestiques, les amis) et qui vivent habituellement dans le ménage.</p>				
<p align="center">Enquêteur.ice: "Le/la chef.fe de ménage est généralement la personne qui prend les décisions importantes. Par exemple, les décisions financières majeures, concernant les soins de santé, le logement, etc."</p>				
<p align="center">Je souhaite faire une liste complète de toutes les personnes qui vivent habituellement avec vous sous le même toit et partagent les mêmes repas, en commençant par le chef de famille.</p>				
HH01_aux	Veuillez noter tous les noms du chef.fe de la famille	_____		
HHH01_age	Quel âge a le.a chef.fe de ménage?	_		
<p>Nous allons maintenant enregistrer les noms de toutes les autres personnes qui vivent dans ce ménage et partagent les mêmes repas. Cela inclut votre famille immédiate, comme vos enfants, vos parents et vos grands-parents, mais aussi toutes les autres personnes qui vivent ici comme :</p> <ul style="list-style-type: none"> - Les autres membres de la famille (tantes, oncles, nièces et neveux) ; - Les bébés ou les petits enfants ; - Les conjoints des membres de la famille qui vivent habituellement dans le ménage (mais n'incluez pas les membres de la famille qui ont déménagé pour former un autre ménage avec leur conjoint) ; - Toute autre personne qui ne fait pas partie de la famille (comme les domestiques, les amis) mais qui vit habituellement dans le ménage ; - Les membres de la famille qui sont temporairement partis étudier, travailler ou rendre visite à des amis et qui vivent dans le ménage au moins la moitié de l'année. 				
HH01	Quel est le nom du membre du ménage?	_____		

HH03	Quel est le lien de parenté entre <i>[le membre du ménage]</i> et <i>[le chef de ménage]</i> ?	Chef.fe de ménage	1	Questions standards - ne pas modifier
		Conjoint.e/partenaire	2	
		Fils/fille	3	
		Beau-fils / belle-fille	4	
		Petit-fils / petite-fille	5	
		Parent	6	
		Beaux-parents	7	
		Frère/ sœur	8	
		Autre parent	9	
		Enfant adopté/confié/enfant du conjoint.e	10	
		Autre (pas de lien de parenté)	11	
		Ne sait pas	98	
HH04	Quel est le sexe de <i>[nom]</i> ?	Féminine	1	
		Masculin	2	
		Intersexe	3	
		Refuse de répondre	99	
HH05	Connaissez-vous la date de naissance de <i>[nom]</i> ?	Yes	1	HH07
		No	0	
HH06	Quelle est la date de naissance de <i>[nom]</i> ?	__ / __ / ____		
HH07	Pouvez-vous estimer quel âge a <i>[nom]</i> ? L'âge doit être compris entre 0 et 110.	__		
HH07_months	Quel âge a <i>[nom]</i> en mois ? La question ne se pose que pour les bébés de moins d'un an. Il ne peut y avoir plus de 12 mois.	__		
HH08	Lequel des énoncés suivants décrit le mieux l'état civil actuel de <i>[nom]</i> ? Posez la question si le membre de ménage a >= l'âge légale pour la mariage (18 pour la questionnaire standard)	Célibataire / jamais marié(e)	1	Questions standards - ne pas modifier
		Marié(e)	2	
		Cohabitant avec un(e) partenaire intime	3	
		Séparé(e)	4	
		Divorcé(e)	5	
		Veuf ou veuve	6	
		Ne sait pas	98	
		Refuse de répondre	99	
hhsizes_note	D'après les informations ci-dessus, votre ménage compte au total <i>[Taille du ménage]</i> membres.			

Répondent.e :

Si le chef de ménage n'est pas disponible, un autre adulte disponible peut être interrogé. Une autre approche consiste à interroger plusieurs membres du ménage, les personnes les mieux informées fournissant, dans la mesure du possible, différents éléments d'information.

Les questions des sous-sections suivantes doivent être posées à TOUS les membres individuels du ménage identifiés dans la sous-section « Liste des membres du ménage » : S2 : Mobilité, S3. Personnes déplacées à l'intérieur du pays, S4 : Documentation, S6 : Handicap, S7 : Accès aux services de santé, et S8 : Éducation.

Répétition des questions en groupe : de cette section jusqu'à la fin de la partie 1, toutes les questions seront posées à tous les membres du ménage (selon l'âge), un par un, sur la base des informations collectées ci-dessus dans la section 1.

Dans le cas où une base de l'enquête a déjà identifié si un individu/ménage appartient à un certain groupe de population, la collecte de cette information serait facultative uniquement pour permettre des désagrégations plus détaillées – seulement si l'opération s'y intéresse. Sinon, ces questions sont destinées à valider la base de sondage plutôt qu'à produire des données en elles-mêmes.

Section 2. Mobilité					
Questions		Choix de réponse		Passer à	Mise en contexte
REF01	Est-ce que [nom] est un citoyen du [pays de l'enquête] ?	Oui	1	REF03	Questions standards - ne pas modifier
		Non	0		
		Ne sait pas	98		
		Refuse de répondre	99		
REF02	Quelle est la nationalité de [nom] ? (Kobo a déjà inclus le code M49 avec une liste de codes pays standard et les codes régionaux pour les analyses statistiques)	Codes de pays			
		Apatride/Pas de nationalité	77	REF05	
		Ne sait pas	98	REF05	
		Refuse de répondre	99	REF05	
REF03	Est-ce que [nom] a une deuxième nationalité?	Oui	1		
		Non	0	REF05	
		Ne sait pas	98	REF05	
		Refuse de répondre	99	REF05	
REF04	Quelle est la deuxième nationalité de [nom] ? (Kobo a déjà inclus le code M49 avec une liste de codes pays standard et les codes régionaux pour les analyses statistiques)	Codes de pays			

REF05	Dans quel pays est né.e [nom] ? (Kobo a déjà inclus le code M49 avec une liste de codes pays standard et les codes régionaux pour les analyses statistiques)	Codes de pays			Questions standards - ne pas modifier
		Pas en [pays de l'enquête] , mais ne sait pas quel pays	91		
		Ne sait pas	98	REF07	
		Refuse de répondre	99	REF07	
REF07	Dans quel pays est né le père biologique de [nom] ? (Seulement pour les apatrides)	Codes de pays			Questions standards - ne pas modifier
		Pas en [pays de l'enquête] , mais ne sait pas quel pays	91		
		Ne sait pas	98		
		Refuse de répondre	99		
REF08	Dans quel pays est née la mère biologique de [nom] ? (Seulement pour les apatrides)	Codes de pays			Questions standards - ne pas modifier
		Pas en [pays de l'enquête] , mais ne sait pas quel pays	91		
		Ne sait pas	98		
		Refuse de répondre	99		
REF09	Connaissez-vous la date à laquelle [nom] est venu.e pour la première fois résider au [pays de l'enquête] ?	Oui	1		Questions standards - ne pas modifier
		Non	0	REF10b	
<p>Pour REF10a et REF10b : Définition de "venir résider dans le pays" : la personne est venue dans le pays et y a séjourné pendant au moins un an, indépendamment de la raison et du statut juridique ; ou prévoit d'y rester pendant au moins un an si son arrivée remonte à moins d'un an. 98 pour MM si on connaît uniquement l'année mais pas le mois ; 98 9998 si on ne connaît pas du tout la date ; 99 9999 si l'on préfère ne pas répondre.</p>					
REF10a	Si oui, quand [nom] est-il/elle venu.e résider pour la première fois au [pays de l'enquête] ?	MM/AAAA			Questions standards - ne pas modifier
REF10b	Si non, pouvez-vous estimer la date à laquelle [nom] a commencé à résider au [pays de l'enquête] ?	MM/AAAA			
<p>Pour REF11 : Ne pas lire. Sélectionnez "oui" uniquement si la personne enquêtée a résidé dans un autre pays pendant au moins un an après sa première arrivée, et non pour de courts séjours à l'étranger, tels que des visites familiales, des vacances ou de courts voyages d'affaires. REF11-REF15 ne pas poser de questions aux personnes déplacées.</p>					
REF11	Est-ce que [nom] est venu.e résider au [pays de l'enquête] plus d'une fois ?	Oui	1	REF12	Questions standards - ne pas modifier
		Non	0	REF13	
		Ne sait pas	98	REF13	

		Refuse de répondre	99	REF13	
<p style="color: red;">Pour REF12: 98 pour MM si on connaît uniquement l'année mais pas le mois ; 98 9998 si on ne connaît pas du tout la date ; 99 9999 si l'on préfère ne pas répondre.</p>					
REF12	Savez-vous quand <i>[nom]</i> est arrivé.e le plus récemment au <i>[pays de l'enquête]</i> ?	MM/AAAA			Questions standards - ne pas modifier
REF13	Lorsque <i>[nom]</i> est venu.e le plus récemment résider au <i>[pays de l'enquête]</i> , est-ce que <i>[nom]</i> a déménagé directement du <i>[pays de naissance]</i> ?	Oui	1	REF15	
		Non	0	REF14	
		Ne sait pas	98	REF15	
		Refuse de répondre	99	REF15	
REF14	De quel pays <i>[nom]</i> a-t-il/elle déménagé ?	Codes de pays			
		Ne sait pas	98		
		Refuse de répondre	99		
REF15	Quelle est la principale raison pour laquelle <i>[nom]</i> est venu.e le plus récemment résider dans <i>[pays de l'enquête]</i> ?	Emploi (y compris le service militaire), emploi trouvé avant l'émigration	1		Questions standards - ne pas modifier
		Emploi (y compris le service militaire), aucun emploi trouvé avant l'émigration	2		
		Enseignement, études ou formation	3		
		Mariage, formation d'un partenariat, regroupement familial ou formation d'une famille	4		
		<i>[pays de l'enquête]</i> est le pays d'origine d'un ou des deux parents	5		
		Conflit armé	6		
		Violence généralisée	7		
		Persécution et/ou violation des droits de l'homme	8		
Expérience et/ou peur de la criminalité	9				

		Catastrophes naturelles ou d'origine humaine	10		
		Trafic / coercition	11		
		Rapatriment	12		
		Autres déplacements forcés ou expulsions	96		
		Autres déplacements volontaires	97		
		Ne sait pas	98		
		Refuse de répondre	99		
REF16	Quelle est la base légale du séjour de [nom] dans le [pays de l'enquête] ? Posez la question si REF01 est 0,98 ou 99.	Pas de documents	1	Section suivante	Questions standards - ne pas modifier
		Visa touristique	2	Section suivante	
		Visa d'étudiant	3	Section suivante	
		Visa de travail	4	Section suivante	
		Visa humanitaire	5	Section suivante	
		Accord régional de libre circulation (i.e. Mercosur, UE)	6	Section suivante	
		Résidence permanent	7	REF16a	
		Demandeurs d'asile	8	Section suivante	
		Refugie légalement reconnu	9	Section suivante	
		Apatride reconnu	10	Section suivante	
		Protection complémentaire et subsidiaire	11	Section suivante	
		Protection temporaire	12	Section suivante	
		Autre (préciser)	96	Section suivante	
Ne sait pas	98	Section suivante			
Refuse de répondre	99	Section suivante			
REF16a	Comment [nom] a-t-il/elle obtenu la résidence permanente ?	Conversion d'un visa de travail ou d'études à durée limitée	1		Questions standards - ne pas modifier
		Par un accord régional de libre circulation (i.e. Mercosur, UE)	2		
		Mariage ou partenariat	3		
		Investissement	4		
		Demandeur d'asile	5		

	Statut de réfugié	6	
	Statut d'apatride	7	
	Régularisation ou amnistie	8	
	Autre (préciser)	96	
	Ne sait pas	98	
	Refuse de répondre	99	

Section 3. Personnes déplacées internes			
Questions	Choix de réponse	Passer à	Mise en contexte
<p>Questions de groupe répétées pour tous les membres du ménage si le ménage est PDI. Cette section vise à valider le cadre d'échantillonnage et à effectuer la classification des différentes catégories des groupes de population. Elle peut être particulièrement utile si vous devez effectuer un exercice de recensement, et peut être ignorée si vous disposez d'une base d'échantillon qui classe déjà les groupes de population.</p>			<p>Seulement pour les personnes déplacées internes</p>
<p>IDP01</p> <p>Est-ce que [nom] s'est déjà déplacé.e au [pays de l'enquête] pour l'une des raisons suivantes ? [Sélectionnez toutes les réponses qui s'appliquent]</p>	<p>Conflit armé</p>	<p>1</p>	<p>IDP02</p>
	<p>Violence généralisée</p>	<p>2</p>	<p>IDP02</p>
	<p>Persécution et/ou violations des droits de l'homme</p>	<p>3</p>	<p>IDP02</p>
	<p>Catastrophes naturelles ou d'origine humaine</p>	<p>4</p>	<p>IDP02</p>
	<p>Autres expulsions ou déplacements forcés (précisez)</p>	<p>5</p>	<p>IDP02</p>
	<p>S'est déplacé.e volontairement</p>	<p>6</p>	<p>IDP02</p>
	<p>N'est jamais déplacé.e pendant son séjour en [pays de l'enquête]</p>	<p>7</p>	<p>Section suivante</p>
	<p>Ne sait pas</p>	<p>98</p>	<p>Section suivante</p>
	<p>Refuse de répondre</p>	<p>99</p>	<p>Section suivante</p>
<p>Pour IDP02: 98 pour MM si on connaît uniquement l'année mais pas le mois ; 98 9998 si on ne connaît pas du tout la date ; 99 9999 si l'on préfère ne pas répondre.</p>			
<p>IDP02</p> <p>Savez-vous quand [nom] s'est déplacé.e le plus récemment pour les raisons que vous avez mentionnées ?</p>	<p>MM/AAAA</p>		<p>Questions standards - ne pas modifier</p>

IDP03	De quelle région/district [nom] s'est-il/elle déplacé.e ?	Liste des zones administratives subnationales			Questions standards - ne pas modifier
		Ne sait pas	98		
		Refuse de répondre	99		
IDP04	Dans quelle région/district [nom] s'est-il/elle déplacé.e ?	Liste des zones administratives subnationales			Questions standards - ne pas modifier
		Ne sait pas	98		
		Refuse de répondre	99		

Section 4. Documentation officielle					
Est-ce que [nom] a les documents mentionnés en dessous ?					
Posez cette question pour tous les membres du ménage s'ils ont 5 ans ou plus.					
Questions		Choix de réponse		Passer à	Mise en contexte
REG01	Passeport?	Oui	1		Il est possible de mettre en contexte les documents pour avoir les documents d'identité dans le pays d'enquête ou le pays d'origine.
		Non	0		
		Refuse de répondre	99		
	Acte de naissance?	Oui	1		
		Non	0		
		Refuse de répondre	99		
	Carte d'identité civile ou délivrée par un gouvernement ?	Oui	1		
		Non	0		
		Refuse de répondre	99		
	Permis de séjour (temporaire ou permanent)?	Oui	1		
		Non	0		
		Refuse de répondre	99		
	Document d'apatridie? (Seulement pour les apatrides)	Oui	1		
		Non	0		
		Refuse de répondre	99		
	Carte d'adresse du ménage/carnet de famille/certificat de mariage?	Oui	1		
		Non	0		
		Refuse de répondre	99		
Carte de sécurité sociale?	Oui	1			
	Non	0			
	Refuse de répondre	99			
REG02	Est-ce que [nom] a d'autres documents prouvant son identité légale ?	Oui	1		Questions standards - ne pas modifier
		Non	0		
		Refuse de répondre	99		

Posez les questions pour tous les membres du ménage s'ils ont moins 5 ans.					
REG03	Est-ce que <i>[nom d'enfant]</i> a un certificat de naissance?	Oui	1	REG05	Questions standards - ne pas modifier
		Non	0	REG04	
		Ne sait pas	98	REG04	
REG04	La naissance de <i>[nom d'enfant]</i> a-t-elle été enregistrée/déclarée auprès de l'autorité civile / l'état civil ?	Oui	1		Questions standards - ne pas modifier
		Non	0		
		Ne sait pas	98		
		Refuse de répondre	99		
Est-ce que <i>[nom d'enfant]</i> a les documents mentionnés en dessous ?					
Posez les questions pour tous les membres du ménage qui ont moins 5 ans.					
REG05	Passeport?	Oui	1		Il est possible de mettre en contexte les documents pour avoir les documents d'identité dans le pays d'enquête ou le pays d'origins.
		Non	0		
		Refuse de répondre	99		
	Carte d'identité civile ou délivrée par un gouvernement ?	Oui	1		
		Non	0		
		Refuse de répondre	99		
	Permis de séjour (temporaire ou permanent)?	Oui	1		
		Non	0		
		Refuse de répondre	99		
	Document d'apatridie? (Seulement pour les apatrides)	Oui	1		
		Non	0		
		Refuse de répondre	99		
	Carte d'adresse du ménage/carnet de famille/certificat de mariage?	Oui	1		
		Non	0		
		Refuse de répondre	99		
Carte de sécurité sociale?	Oui	1			
	Non	0			
	Refuse de répondre	99			
REG06	Est-ce que <i>[nom d'enfant]</i> a d'autres documents prouvant son identité légale ?	Oui	1		Questions standards - ne pas modifier
		Non	0		
		Refuse de répondre	99		

Section 5. Immunisation des enfants de moins de 5 ans					
Questions		Choix de réponse		Passer à	Mise en contexte
<p>Cette question concerne tous les enfants de moins de 5 ans et de plus de 9 mois. La personne qui a répondu à la première partie peut continuer à répondre si elle dispose des informations requises. Il est possible que l'enquêteur.ice demande à la personne qui s'occupe de l'enfant de lui pour fournir des informations plus précises.</p>					
DEMANDEZ POUR CHAQUE MEMBRE DU MÉNAGE ÂGÉ DE MOINS DE CINQ (5) MOIS ET DE PLUS DE NEUF (9) MOIS					
MMR01	Avez-vous un(e) <i>[carnet/carte de vaccinations]</i> ou un	Oui, a seulement un carnet/carte	1	MMR03	

	document d'un agent de santé privé où les vaccinations de <i>[nom d'enfant]</i> sont enregistrées ?	Oui, a seulement un autre document	2	MMR03	Questions standards - ne pas modifier
		Oui, a carnet/carte et autre document	3	MMR03	
		Non, n'a ni carnet/carte ni autre document	4		
MMR02	Avez-vous déjà eu un(e) <i>[carnet/carte de vaccinations]</i> ou un document d'un agent de santé privé pour <i>[nom d'enfant]</i> ?	Oui	1		Questions standards - ne pas modifier
		Non	0		
		Ne sait pas	98		
MMR03	Est-ce que <i>[nom d'enfant]</i> a déjà reçu le vaccin contre la rougeole – c'est-à-dire une injection à l'âge de 9 mois ou plus pour l'empêcher d'attraper la rougeole (ROR) ? L'enquêteur.ice demande à voir la carte de vaccination si elle est disponible.	Oui	1		Questions standards - ne pas modifier
		Non	0	Section suivante	
		Ne sait pas	98	Section suivante	
<p>L'OMS recommande que tous les enfants reçoivent deux doses de vaccin ROR (rougeole-oreillons-rubéole), en commençant par la première dose à l'âge de 9 mois. Les enfants peuvent recevoir la deuxième dose plus tôt, à condition qu'elle soit administrée au moins 28 jours après la première dose. Veuillez entrer '98' si le répondant ne connaît pas le nombre de vaccins reçus.</p>					
MMR04	Combien de fois le vaccin contre la rougeole (ou ROR) a été donné ?	_			Questions standards - ne pas modifier

Section 6. Handicap					
Questions		Choix de réponse		Passer à	Mise en contexte
<p>Pour tous les membres du ménage 15 ans ou plus. L'enquêteur.ice lit : « Les questions suivantes portent sur les difficultés que vous pouvez éprouver en faisant certaines activités, du fait d'un PROBLÈME DE SANTÉ »</p>					
DIS01	Éprouve <i>[nom]</i> des difficultés à voir, même avec ses lunettes? [Lire les choix de réponse]	Pas du tout	1		Questions standards - ne pas modifier
		Un peu	2		
		Beaucoup	3		
		Incapable de le faire	4		
		Ne sait pas	98		
		Refuse de répondre	99		
DIS02	Éprouve <i>[nom]</i> des difficultés à entendre, même avec une ou des	Pas du tout	1		Questions standards - ne pas modifier
		Un peu	2		

	prothèse(s) auditive(s)? [Lire les choix de réponse]	Beaucoup	3		
		Incapable de le faire	4		
		Ne sait pas	98		
		Refuse de répondre	99		
DIS03	Éprouve [nom] des difficultés à marcher ou à monter les escaliers? [Lire les choix de réponse]	Pas du tout	1		Questions standards - ne pas modifier
		Un peu	2		
		Beaucoup	3		
		Incapable de le faire	4		
		Ne sait pas	98		
		Refuse de répondre	99		
DIS04	Éprouve [nom] des difficultés à se rappeler certaines choses ou à se concentrer? [Lire les choix de réponse]	Pas du tout	1		Questions standards - ne pas modifier
		Un peu	2		
		Beaucoup	3		
		Incapable de le faire	4		
		Ne sait pas	98		
		Refuse de répondre	99		
DIS05	Éprouve [nom] des difficultés à prendre soin de lui/d'elle, à se laver ou à s'habiller, par exemple ? [Lire les choix de réponse]	Pas du tout	1		Questions standards - ne pas modifier
		Un peu	2		
		Beaucoup	3		
		Incapable de le faire	4		
		Ne sait pas	98		
		Refuse de répondre	99		
DIS06	Éprouve [nom] des difficultés à prendre soin de lui/d'elle, à communiquer dans sa langue habituelle, à comprendre les autres ou à se faire comprendre, par exemple? [Lire les choix de réponse]	Pas du tout	1		Questions standards - ne pas modifier
		Un peu	2		
		Beaucoup	3		
		Incapable de le faire	4		
		Ne sait pas	98		
		Refuse de répondre	99		

Section 7. Accès à la santé					
Questions	Choix de réponse	Passer à	Mise en contexte		
Veuillez répéter cette question pour tous les membres du ménage et pour tous les groupes d'âge.					
HACC01	Au cours des trois derniers mois, [nom] a-t-il eu besoin de consulter un.e professionnel.le de santé pour une raison quelconque ?	Oui	1		
		Non	0	Section suivante	
HACC02	Quelle était la motif principale de cette visite ? (Seulement la motif principale)	Maladie	1		Questions standards - ne pas modifier
		Blessure	2		
		Bilan de santé général (pas pour la grossesse)	3		
		Examen pré/postnatal	4		
		L'accouchement	5		
		Autre (préciser)	96		
HACC03	Au cours des trois derniers mois, [nom] a-t-il reçu des soins médicaux lorsque [nom] en a eu besoin pour la raison mentionnée ci-dessus : [la motif principale de la visite] ?	Oui	1	Section suivante	Questions standards - ne pas modifier
		Non	0	HACC04	
HACC04	Pourquoi [nom] n'a-t-il pas pu accéder à des soins médicaux au cours des trois derniers mois ?	Établissement de santé trop loin	1		Questions standards - ne pas modifier
		Médicaments ou établissement de santé sont trop chers	2		
		Il n'existe pas de traitement/ Ce n'est pas nécessaire	3		
		Ne sait pas où aller	4		
		Pas le temps	5		
		Préfère d'autres options	6		
		L'établissement de santé n'accepte pas de nouveaux patients	7		
		Ne fait pas confiance à la médecine moderne	8		
		Ne fait pas confiance aux médecins	9		
		Problèmes administratifs/de documentation (certificats, cartes de service, etc.)	10		
		Longs délais d'attente	11		

	Manque de matériels médicaux	12	
	Établissement de santé endommagé/détruit	13	
	Autre (préciser)	96	

Section 8. Éducation					
Section 8a. La fréquentation des établissements d'enseignement					
Ce module est adressé à tous les membres du ménage âgés de 5 à 24 ans. Le répondant de la première partie peut continuer à répondre s'il dispose des informations requises. Il est possible que l'enquêteur.ice demande à la personne qui s'occupe de l'enfant (s'il est âgé de moins de 18 ans) de fournir des informations plus précises.					
Questions		Choix de réponse		Passer à	Mise en contexte
EDU01	Est-ce que <i>[nom]</i> a jamais fréquenté à l'école ?	Oui	1		Questions standards - ne pas modifier
		Non	0	Section suivante	
EDU02	Est-ce que <i>[nom]</i> a fréquenté l'école ou l'école maternelle pendant l'année scolaire en cours ?	Oui	1		Questions standards - ne pas modifier
		Non	0	EDU05	
EDU03	Pendant l'année scolaire en cours, quel niveau fréquente (fréquentait) <i>[nom]</i> ?	Éducation préscolaire ou pré primaire	1		Il est possible de modifier/mettre en contexte les choix de réponse
		Primaire	2		
		Secondaire	3		
		Secondaire - Enseignement et formation techniques et professionnels (EFTP)	4		
		Post-secondaire - Enseignement et formation techniques et professionnels (EFTP)	5		
		Tertiaire	6		
		Ne sait pas	98		
EDU04	Quel type d'école ?	Gouvernement ou public	1		Il est possible de modifier/mettre en contexte les choix de réponse
		l'ONU ou ONG (organisation non gouvernementale)	2		
		Organisation religieuse	3		
		Communauté	4		
		Privé	5		
		Autre (préciser)	96		
		Ne sait pas	98		

EDU05	Pourquoi <i>[nom]</i> ne vas pas à l'école pendant l'année scolaire en cours? (<i>Ne pas lire à haute voix, choisissez la réponse le plus cohérent dans les choix de réponse</i>)	Impossibilité de payer les dépenses liées à l'école (frais administratifs, livres, uniformes, transport, etc.)	1		Optionnel pour RMS: Il est possible de modifier/mettre en contexte les choix de réponse
		L'école la plus proche est trop éloignée et/ou le transport n'est pas disponible	2		
		Les installations scolaires sont en mauvais état	3		
		L'école et son périmètre ne sont pas sécurisés	4		
		Les enseignants et le reste du personnel de l'école ne traitent pas les enfants avec respect	5		
		Les enseignants sont inefficaces/ne sont pas formés de manière adéquate	6		
		Les enseignants sont souvent absents	7		
		L'enfant ou les enfants doivent rester à la maison pour aider aux travaux ménagers, agricoles ou autres.	8		
		Il n'existe pas de programmes éducatifs adaptés à la culture ou à la religion de l'enfant	9		
		L'école n'est pas équipée pour les enfants ayant des besoins spécifiques en matière d'apprentissage	10		
		N'est pas intéressé/ n'aime pas l'école	11		
		En raison de son âge/de l'absence de documents, l'enfant n'a pas été admis	12		
		A été victime de brimades/discrimination/xénophobie de la part de ses camarades de classe	13		
L'école est détruite	14				
Autre (préciser)	96				
Refuse de répondre	99				
EDU06	Depuis combien du temps <i>[nom]</i> ne va pas à l'école?	Plus qu'un an	1		Optionnel pour RMS
		1 - 2 ans	2		
		3 - 5 ans	3		
		Plus que 5 ans	4		

Section 8b. Activités de la Communauté

Ce module est adressé à tous les membres du ménage âgés de 4 à 17 ans. Le répondant de la première partie peut continuer à répondre s'il dispose des informations requises. Il est possible que l'enquêteur demande à la personne qui s'occupe de l'enfant de fournir des informations plus précises.

COMM01	Est-ce que <i>[nom d'enfant]</i> a participé à des activités sportives, artistiques, culturelles ou à d'autres programmes extrascolaires pour enfants en dehors de la maison au cours du dernier mois ?	Oui	1	<i>Section suivante</i>	Questions standards - ne pas modifier
		Non	0		
COMM02	Au cours du dernier mois, combien de fois <i>[nom d'enfant]</i> a-t-il/elle participé à ces activités ? (<i>'98' si la réponse est inconnue</i>)	__			Questions standards - ne pas modifier
COMM03	Se trouvaient-ils dans une zone physiquement sûre pendant qu'ils participaient à l'activité ?	Oui	1		Questions standards - ne pas modifier
		Non	0		
		Ne sait pas	98		
COMM04	Y avait-il des adultes pour superviser les activités ?	Oui	1		Questions standards - ne pas modifier
		Non	0		
		Ne sait pas	98		

PARTIE 2. Informations sur le bien-être du ménage
Questionnaire de ménage

Répondant : Sélectionnez le chef de ménage s'il est disponible. Si ce n'est pas le cas, toute personne disponible au moment où les enquêteurs se présentent peut être interrogée. Une autre approche consiste à interroger plusieurs membres du ménage, les personnes les mieux informées fournissant, dans la mesure du possible, différents éléments d'information. Dans tous les cas, veillez à ce qu'il y ait un répondant principal.

Je vais maintenant vous poser des questions sur votre logement et sur l'accès général à certains services.

Section 1. Qualité du logement					
De DWE01 à SHEL06, veuillez observer. Si l'observation n'est pas possible, vous pouvez alors vérifier auprès du répondant.e					
Questions		Choix de réponse		Passer à	Mise en contexte
DWE01	Quel type de logement le ménage habite-t-il ? <i>Enregistrer l'observation, ne pas lire.</i>	Appartement	1		Question standard – ne pas changer/modifier
		Maison	2		
		Tentes	3		
		Caravane/container	4		
		Centre collectif	5		
		Chantier/ Maison inachevée/ Bâtiment abandonné	6		
		Bâtiment agricole	7		
		École, mosquée, église ou autre bâtiment religieux	8		
		Garage, boutique, atelier ou autre structure non démantelée à l'heure actuelle	9		
		Autre (préciser)	96		
SHEL01	Observez si la porte est verrouillable ?	Oui	1		Question standard – ne pas changer/modifier
		Non	0		
		Impossibilité d'observer	98		
SHEL02	Observez si les fenêtres sont verrouillables ?	Oui	1		Question standard – ne pas changer/modifier
		Non	0		

		Impossibilité d'observer	98	
SHEL03	Observez si l'abri s'est effondré ou partiellement effondré ?	Oui	1	
		Non	0	
		Impossibilité d'observer	98	
SHEL04	Observez si le toit est endommagé ?	Oui	1	
		Non	0	
		Impossibilité d'observer	98	
SHEL05	Observez si les fenêtres et les portes sont en bon état, si elles ne présentent pas de fuites ou de fissures et si elles empêchent efficacement les courants d'air et l'humidité de pénétrer dans l'espace de vie.	Oui	1	
		Non	0	
		Impossibilité d'observer	98	
SHEL06	Observez s'il y a des fuites/pourritures dans les murs/planchers ?	Oui	1	
		Non	0	
		Impossibilité d'observer	98	
RISK01	Au cours des 12 derniers mois, votre quartier a-t-il connu des inondations pendant plus de 7 jours consécutifs ?	Oui	1	Question standard – ne pas changer/modifier
		Non	0	
RISK02	Des mines terrestres ou des munitions non explosées ont-elles été signalées dans les environs de votre quartier ?	Oui	1	Question standard – ne pas changer/modifier
		Non	0	
		Ne sait pas	96	
DWE05	Combien de chambres les membres de ce ménage utilisent-ils habituellement pour dormir ? <i>(Ne pas compter les salles de bain, les toilettes, les entrepôts ou les garages)</i>		____	Question standard – ne pas changer/modifier

Section 2. Droits de propriété et de logement					
Questions		Choix de réponse		Passer à	Mise en contexte
filter_camp	<i>Pour l'enquêteur.ice: CE MÉNAGE VIT-IL DANS UN SITE (CAMP) ?</i>	Oui	1		Question standard – ne pas changer/modifier
		Non	0		
DWE06_land	A qui appartient le terrain sur lequel vous vivez actuellement ?	Répondant.e ou un autre membre de ménage	1		Il est possible de modifier/mettre en contexte les choix de réponse
		Personne sans lien de parenté	2		
		Ami.e ou parent.e	3		
		ONG/Association non religieuses	4		
		Agence gouvernementale ou municipalité	5		
		HCR	6		
		Association religieuse/caritative	7		
		Gouvernement étranger	8		
		Non-propriété/squattage	9		
		Autre (préciser)	96		
		Ne sait pas	98		
DWE06a_land	Disposez-vous de documents officiels (légaux, coutumiers ou autrement reconnus par les autorités compétentes) indiquant à qui appartient le terrain sur lequel est construit votre logement actuel ?	Oui	1		Question standard – ne pas changer/modifier
		Non	0	DWE06_housing	
		Ne sait pas	96		
DWE07_land	Quel type de documents votre ménage possède-t-il pour le terrain sur lequel vous vivez actuellement ?	Certificat de propriété	1		Il est possible de modifier/mettre en contexte les choix de réponse
		Certificat de propriété coutumière	2		
		Certificat d'accord de bail ou de loyer	3		
		Certificat d'acquisition héréditaire inscrit au registre	4		
		Contrat de location	5		
		Bail enregistré	6		
		Autre (préciser)	96		

DWE06_housing	A qui appartient le logement dans lequel vous vivez actuellement ?	Répondant.e ou un autre membre de ménage	1		Il est possible de modifier/mettre en contexte les choix de réponse
		Personne sans lien de parenté	2		
		Ami.e ou parent.e	3		
		ONG/Association non religieuses	4		
		Agence gouvernementale ou municipalité	5		
		HCR	6		
		Association religieuse/caritative	7		
		Gouvernement étranger	8		
		Non-propriété/squattage	9		
		Autre (préciser)	96		
		Ne sait pas	98		
		Refuse de répondre	99		
DWE06a_housing	Disposez-vous de documents officiels (légaux, coutumiers ou autrement reconnus par les autorités compétentes) indiquant à qui appartient le logement ?	Oui	1		Question standard – ne pas changer/modifier
		Non	0	DWE08	
		Ne sait pas	96		
DWE07_housing	Quel type de documents votre ménage possède-t-il pour le logement dans lequel vous vivez actuellement ?	Certificat de propriété	1		Il est possible de modifier/mettre en contexte les choix de réponse
		Certificat de propriété coutumière	2		
		Certificat d'accord de bail ou de loyer	3		
		Certificat d'acquisition héréditaire inscrit au registre	4		
		Contrat de location	5		
		Bail enregistré	6		
		Autre (préciser)	96		
DWE08	Votre ménage paie-t-il un loyer ?	Oui	1		Question standard – ne pas changer/modifier
		Non	0	DWE011	
DWE09	Votre ménage peut-il généralement se permettre de payer le	Toujours	1		Question standard – ne pas changer/modifier
		Souvent	2		
		De temps en temps	3		

	loyer sans difficultés financières majeures ?	Jamais	4		
DWE10	Au cours des 12 prochains mois, dans quelle mesure est-il probable ou improbable que vous perdiez votre droit à ce logement et/ou à ce terrain, contre votre volonté ?	Très peu probable	1		Question standard – ne pas changer/modifier
		Peu probable	2		
		Assez probable	3		
		Très probable	4		
		Ne sait pas	99		

Section 3. Disponibilité des services de base					
Questions		Choix de réponse		Passer à	Mise en contexte
COOK01	Les aliments ou les boissons consommés par les membres du ménage sont-ils cuits ou préparés dans le logement du ménage à l'aide d'une cuisinière, d'un fourneau, d'un feu ou d'un autre appareil de cuisson ?	Oui	1		Question standard – ne pas changer/modifier
		Non	0	LIGHT01	
COOK02	Qu'est-ce que ce ménage utilise pour cuisiner la plupart du temps , y compris pour cuire les aliments, faire du thé/café, faire bouillir l'eau potable ?	Cuisinière solaire (énergie thermique du soleil, pas de panneaux solaires)	1		Question standard – ne pas changer/modifier
		Cuisinière électrique	2		
		Cuisinière au gaz naturel	3		
		Cuisinière à biogaz	4		
		Cuisinière à gaz de pétrole liquéfié (GPL)/gaz de cuisine	5		
		Cuisinière à combustible solide manufacturé	6	COOK03	
		Cuisinière traditionnelle à combustible solide (non manufacturé)	7	COOK03	
		Foyer mobile	8	COOK03	
		Feu sur trois pierres/feu ouvert	9	COOK03	
		Cuisinière à combustible liquide	10	COOK03	
Autre (préciser)	96	COOK03			

COOK03	Quel type de combustible ou de source d'énergie est principalement utilisé pour cette cuisinière pour faire la cuisine, faire du thé/café ou faire bouillir de l'eau potable ?	Alcool/éthanol	1		Question standard – ne pas changer/modifier
		Essence/diesel (pas dans le générateur)	2		
		Pétrole/paraffine	3		
		Charbon/lignite non transformé	4		
		Briquettes/pellets de charbon/lignite	5		
		Charbon de bois non transformé	6		
		Briquettes/pellets de charbon de bois	7		
		Bois	8		
		Résidus agricoles ou de culture/graminées/paille/arbustes/épis de maïs	9		
		Déchets/déchets animaux	10		
		Granulés/briquettes de biomasse transformés	11		
		Copeaux de bois	12		
		Poubelles/plastique	13		
		Sciure de bois	14		
Autre (préciser)	96				
LIGHT01	Ce ménage utilise-t-il quelque chose pour s'éclairer ?	Oui	1		Question standard – ne pas changer/modifier
		Non	0	LIGHT03	
LIGHT02	Qu'est-ce que votre ménage utilise principalement pour éclairer le logement, ou comme source de lumière?	Électricité (y compris mini-réseaux solaires, mini-réseaux hybrides et réseau national)	1		Question standard – ne pas changer/modifier
		Système solaire domestique	2		
		Lanterne ou lampe de poche solaire	3		
		Lampe de poche rechargeable, mobile, torche ou lanterne	4		
		Lampe de poche, torche ou lanterne à piles	5		
		Lampe à biogaz	6		
		Lampe GPL	7		
Lampe à essence	8				

		Lampe à kérosène ou à paraffine	9		
		Lampe à huile	10		
		Bougie	11		
		Feu ouvert	12		
		Autre (préciser)	96		
LIGHT03	Quelle source d'électricité est utilisée la plupart du temps dans ce ménage ?	Pas d'électricité dans le ménage	0	Section suivante	Question standard – ne pas changer/modifier
		Connexion au réseau national à partir de [ENTREPRISE].	1		
		Mini-réseau local	2		
		Système solaire domestique	3		
		Lanterne solaire	4		
		Générateur électrique	5		
		Batterie rechargeable	6		
		Pile sèche / torche	7		
		Autre (préciser)	96		
		Ne sait pas	98		
LIGHT04	Parmi les appareils suivants, lesquels sont alimentés par la source d'énergie de ce ménage : <i>[la source d'énergie choisie dans LIGHT03]</i> ?	Mobile phone charger	0		Question standard – ne pas changer/modifier
		Radio	1		
		Télévision	2		
		Fan	3		
		Réfrigérateur	4		
		Fer à repasser électrique	5		
		Appareil de cuisson	6		
		Autre, précisez ____	96		
LIGHT05	Au cours des sept derniers jours, combien d'heures d'électricité ont été disponibles chaque jour en moyenne à partir de <i>[la source d'énergie choisie dans LIGHT03]</i> ? Veuillez indiquer le nombre approximatif d'heures ou de minutes	Heures (23 heures max)	__		Question standard – ne pas changer/modifier
		Minutes (59 min max)	__		
		Toujours disponible (24 heures)	1	Section suivante	
		Ne sait pas	96	Section suivante	
LIGHT06	Au cours des 7 derniers jours, combien d'heures d'électricité ont été disponibles chaque soir de 18h à 22h en moyenne à partir de <i>[la source d'énergie choisie dans LIGHT03]</i> ? Veuillez indiquer le nombre approximatif d'heures ou de minutes	Heures (4 heures max)	__		Question standard – ne pas changer/modifier
		Minutes (59 min max)	__		
		Ne sait pas	96		

DWA01	Quelle est la source principale d'eau de boisson utilisée par les membres de votre ménage ? <i>Source la plus fréquemment utilisée au cours de l'année, même si elle n'est pas utilisée actuellement.</i>	Robinet dans le logement	1	DWA04	Question standard – ne pas changer/modifier
		Robinet dans la concession/jardin/parcelle	2	DWA04	
		Robinet chez le voisin	3	DWA03	
		Robinet public/Borne fontaine	4		
		Puits à pompe/Forage	5		
		Puits creuse protégé	6		
		Puits creuse non-protégé	7		
		Source protégé	8		
		Source non-protégé	9		
		Eau de pluie	10		
		Camion-citerne	11		
		Charrette avec petite citerne	12		
		Eau de surface (rivière, barrage, lac, mare, courant, canal, système d'irrigation)	13		
		Eau en bouteille	14	DWA04	
		Eau en sachet	15	DWA04	
		Kiosque à eau	16		
Si autre, veuillez préciser.	96				
Ne sait pas	98	DWA04			
DWA02	Où se trouve cette <i>[source]</i> ?	Dans leur logement	1	DWA04	Question standard – ne pas changer/modifier
		Dans leur jardin/parcelle	2	DWA04	
		Ailleurs	3		
DWA03	Combien de temps faut-il aux membres de ce ménage pour aller à la source de l'eau, prendre de l'eau et revenir, inclus le temps d'attente ? <i>Si plus de 60 minutes, enregistrez le temps en heures. 98 pour ne sait pas</i>	Heures	__		
		Minutes	__		
DWA04	Durant les derniers 30 jours, y a-t-il eu des moments où votre ménage n'a pas eu la quantité nécessaire d'eau à boire ?	Oui	1		
		Non	0		

TOI01	<p>Quel type principal de toilettes les membres de ce ménage utilisent-ils habituellement ? Si "chasse d'eau" ou "chasse d'eau manuelle", demander: Où vont les eaux usées ? Si pas possible de déterminer, demander la permission d'observer les locaux.</p>	Chasse d'eau reliée à système d'égouts	1	TOI04	<p>Question standard – ne pas changer/modifier</p>
		Chasse d'eau reliée à fosse septique	2		
		Chasse d'eau reliée aux latrines	3		
		Chasse d'eau reliée à l'air libre	4	TOI04	
		Chasse d'eau reliée à lieu inconnu	5	TOI04	
		Latrine à fosse améliorée ventilée	6		
		Latrine à fosse avec dalle	7		
		Latrine à fosse sans dalle/fosse ouverte	8		
		Toilette à compostage	9		
		Seau	10		
		Toilettes suspendues/Latrines suspendues	11	TOI04	
		Pas de toilettes/nature/champs	12	Section suivante	
Autre (préciser)	96	TOI04			
TOI02	<p>Est-ce vos toilettes ont déjà été vidées ? Insister :Est-ce que cela a été enlevé par un prestataire de service ?</p>	Oui, vidées	1		<p>Question standard – ne pas changer/modifier</p>
		Non, jamais vidées	2		
		Ne sait pas	98	TOI04	
TOI03	<p>La dernière fois que les toilettes ont été vidées où le contenu a-t-il été mis ?</p>	Enlevé par un prestataire de service dans une usine de traitement	1		<p>Question standard – ne pas changer/modifier</p>
		Enlevé par un prestataire de service enterre dans une fosse couverte	2		
		Enlevé par un prestataire de service ne sait pas ou	3		
		Vidée par le ménage enterre dans une fosse couverte	4		
		Vidée par le ménage l'air libre/jeté à l'eau ou ailleurs	5		
		Autre (préciser)	96		
		Ne sait pas	98		

TOI04	Où est-ce que vos toilettes sont situées ?	Dans leur logement	1	TOI04	Question standard – ne pas changer/modifier
		Dans leur jardin/parcelle	2		
		Ailleurs	3		
TOI05	Does your household share this facility with other households?	Oui	1		Question standard – ne pas changer/modifier
		Non	0		

Section 4. Disponibilité des services de soins médicaux					
Questions		Choix de réponse		Passer à	Mise en contexte
BIR01	<i>S'il y a un enfant <2</i> En plus de [nom d'enfant moins 2 ans] y a-t-il eu une naissance vivante dans ce ménage au cours des 2 dernières années ? <i>(Inclut les naissances vivantes avec décès ultérieur de l'enfant)</i>	Oui	1		Question standard – ne pas changer/modifier
		Non	0		
BIR02	<i>S'il n'y pas d'enfant < 2</i> Est-ce qu'il y a eu une naissance vivante dans les 2 dernières années ?	Oui	1		Question standard – ne pas changer/modifier
		Non	0	HEA01	
BIR03	Qui a assisté l'accouchement de la naissance du/e dernier.e enfant.e né.e vivant.e ? <i>Insister pour le type de personne qui a assisté l'accouchement et enregistrer toutes les réponses mentionnées.</i>	Professionnel de santé	1		Question standard – ne pas changer/modifier
		Docteur.e	2		
		Infirmière/Sage-femme	3		
		Accoucheuse traditionnelle	4		
		Agent.e de santé communautaire	5		
		Parent.e/Ami.e	6		
		Autre (préciser)	96		
Ne sait pas	98				
BIR04	Où a eu lieu la naissance du/e dernier.e enfant.e né.e vivant.e ? <i>Insister pour obtenir le type d'endroit.</i>	Domicile	1		Question standard – ne pas changer/modifier
		Secteur public	2		
		Secteur médical privé	3		
		Autre (préciser)	96		

HEA01	Lorsqu'un membre de votre ménage est malade, où va-t-il se faire soigner ?	Installation d'une ONG (organisation caritative, organisation confessionnelle)	1		Il est possible de modifier/mettre en contexte les choix de réponse
		Partenaire sanitaire du HCR (Caritas, Save the Children)	2		
		Cliniques/hôpitaux publics	3		
		Cliniques/hôpitaux privés	4		
		Pharmacie	5		
		Autre (préciser)	96		
		Ne sait pas	98	SPF01	
HEA02	Comment atteindre cet établissement si vous devez recevoir des soins ?	À pied	1		Il est possible de modifier/mettre en contexte les choix de réponse
		Voiture privée	2		
		Transports publics (bus, pirogue, bateau)	3		
		Autre (préciser)	96		
HEA03	Combien de temps vous faut-il pour vous y rendre en utilisant le moyen de transport que vous avez mentionné ? (minutes SEULEMENT)	__			Question standard – ne pas changer/modifier

Contextualisation :

Modification obligatoire en consultation avec les points focaux de protection sociale des opérations nationales et/ou le MFT ; pour insérer les noms des programmes de protection sociale du gouvernement.

Section 5. Protection Sociale					
Questions		Choix de réponse		Passer à	Mise en contexte
SPF01	Dans les derniers 12 mois, est-ce votre ménage ou n'importe quel membre de votre ménage a reçu un support à travers [pays d'enquete] gouvernement local ou national des sources	Assistance sociale	Transferts en espèces / en nature	__	Modification obligatoire en consultation avec les points focaux de protection sociale des opérations nationales et/ou le MFT ; pour
			Alimentation scolaire	__	
			Travaux publics	__	
			Subventions / dispenses de frais	__	
			Allocations de chômage	__	

	suivantes? (Oui=1/ Non=0 / NSP=98)	Assurance sociale	Assurance maladie	__	insérer les noms des programmes de protection sociale du gouvernement.
			Prestations de vieillesse	__	
			Assurance récolte / bétail	__	
		Services sociaux	Travail social (protection des enfants, handicap, personnes âgées, violence liée au genre)	__	
			Soutien à la famille	__	
			Soutien psychosocial	__	
		Politique du marché du travail	Formation professionnelle	__	
			Services de recherche d'emploi	__	
			Subventions salariales	__	
			Amélioration de la sécurité foncière	__	

PARTIE 3. Questionnaire au Niveau Individuel

Le répondant pour cette section est un (1) MEMBRE ADULTE DU MÉNAGE SÉLECTIONNÉ AU HASARD qui sera automatiquement sélectionné dans le formulaire Kobo.

Répondant : Un adulte choisi au hasard parmi toutes les personnes figurant sur la liste des ménages est interrogé (le formulaire Kobo est déjà codé et sélectionne automatiquement la personne adulte échantillonnée dans le ménage).

Contextualisation : Questions au niveau individuel pour l'adulte échantillonné de plus de 18 ans (les 15-17 ans peuvent également être considérés comme un adulte échantillonné en fonction du contexte).

Les questions UNEM01-UNEM10 ne sont posées qu'aux 18-64 ans, mais il est possible d'ajouter les 65 ans et plus.

Section 0. Adulte choisi au hasard					
Il y a au total <i>[nombre d'adultes]</i> membres adultes et nous avons choisi au hasard parmi ces membres. Les questions ci-dessous seront répondues par <i>[adulte choisi au hasard]</i> .					
Questions		Choix de réponse		Passer à	Mise en contexte
random_present	Est-ce que <i>[adulte choisi au hasard]</i> est disponible et présent.e en ce moment ?	Disponible, prêt à être interrogé	1	ran_available	Question standard – ne pas changer/modifier
		A refusé l'entretien	2	random_present_2	
		Indisponible à court terme	3	ran_short	
		Absent à long terme, sans contact	4	random_present_2	
		Barrière physique ou mentale	5	random_present_2	
		Barrière linguistique	6	random_present_2	
random_available	Si <i>[adulte choisi au hasard]</i> est disponible, veuillez répondre aux questions ci-dessous.				
random_short	Veuillez poursuivre l'enquête lorsque <i>[adulte choisi au hasard]</i> sera disponible.				
<p>Enquêteur : Demandez à être seul avec le répondant pour cette section avant de commencer le module.</p> <p>ENQUETEUR.ICE : <i>[adulte choisi au hasard]</i> n'est pas disponible, veuillez vérifier la disponibilité de <i>[adulte choisi au hasard_2]</i>.</p>					

Questions		Choix de réponse		Passer à	Mise en contexte
random_present_2	Est-ce que <i>[adulte choisi au hasard_2]</i> est disponible et présent.e en ce moment ?	Disponible, prêt à être interrogé	1	ran_available	Question standard – ne pas changer/modifier
		A refusé l'entretien	2	ran_notavailable	
		Indisponible à court terme	3	ran_short	
		Absent à long terme, sans contact	4	ran_notavailable	
		Barrière physique ou mentale	5	ran_notavailable	
		Barrière linguistique	6	ran_notavailable	
random_available_2	<i>[adulte choisi au hasard_2]</i> est disponible, veuillez répondre aux questions ci-dessous.				
random_short_2	Veuillez poursuivre l'enquête lorsque <i>[adulte choisi au hasard_2]</i> sera disponible.				
random_notavailable	<i>[adulte choisi au hasard_2]</i> n'est pas disponible, veuillez poursuivre avec le répondant actuel qui a répondu aux sections précédentes.				
Enquêteur : Demandez à être seul avec le répondant pour cette section avant de commencer le module.					
name_respondent_individual	ENQUETEUR.ICE : Qui est la personne interrogée pour cette section en fonction de la disponibilité et de la sélection ci-dessus ?		<i>Choisissez le nom</i>		

Section 1. Chômage et Revenu					
Questions		Choix de réponse		Passer à	Mise en contexte
EDU01_random	Quel niveau d'éducation maximal avez-vous ou <i>[nom]</i> atteint ?	Pas d'éducation formelle	0		Question standard – ne pas changer/modifier
		Scolarité informelle uniquement	1		
		Niveau inférieur au primaire	2		
		École primaire terminée	3		
		Premier cycle du secondaire terminé	4		
		Secondaire supérieur terminé	5		

	Enseignement post-secondaire non supérieur	6	
	Baccalauréat / diplôme équivalent complété	8	
	Master / diplôme équivalent ou supérieur	9	
	Ne sait pas	98	
	Refuse de répondre	99	

Les questions au niveau individu pour les adultes plus que 18 ans. Les 15-17 ans peuvent aussi être inclus (selon le contexte) Note : Les questions UNEM01-UNEM10 ne sont posées qu'aux 18-64 ans, mais il est possible d'ajouter les 65 ans et plus.

UNEM01	Au cours des 7 derniers jours, est-ce que [nom] a travaillé pour quelqu'un d'autre contre rémunération, pendant une ou plusieurs heures ?	Oui	1	INC01	Question standard – ne pas changer/modifier
		Non	0		
UNEM02	Au cours des 7 derniers jours, est-ce que [nom] a dirigé ou fait une activité commerciale, agricole ou autre pour générer un revenu ?	Oui	1	UNEM06	Question standard – ne pas changer/modifier
		Non	0		
UNEM03	Au cours des 7 derniers jours, est-ce que [nom] a aidé dans une entreprise ou une ferme familiale ?	Oui	1	UNEM06	Question standard – ne pas changer/modifier
		Non	0		
UNEM04	Même si [nom] ne travaillait pas, au cours des 7 derniers jours, a-t-il/elle eu un emploi rémunéré dont il/elle a été temporairement absent(e) ?	Oui	1	INC01	Question standard – ne pas changer/modifier
		Non	0		
UNEM05	Même si [nom] ne travaillait pas, au cours des 7 derniers jours, a-t-il/elle eu une activité ou un emploi d'aide dans une entreprise/ferme familiale dont il/elle était temporairement absent(e) ?	Oui	1	UNEM06	Question standard – ne pas changer/modifier
		Non	0		

UNEM06	Est-ce que ce travail que vous avez mentionné est dans le domaine de ... ?	Agriculture ou élevage d'animaux de ferme	1	UNEM08	Question standard – ne pas changer/modifier
		Pêche ou pisciculture	2	UNEM08	
		Aucune de ces réponses	3	UNEM09	
UNEM07	La semaine dernière, est-ce que <i>[nom]</i> a fait des travaux dans... ?	Agriculture ou élevage d'animaux de ferme	1		Question standard – ne pas changer/modifier
		Pêche ou pisciculture	2		
		Aucune de ces réponses	3	INC01	
UNEM08	En réfléchissant à ce travail, les produits sont-ils destinés... ?	Uniquement pour la vente	1		Question standard – ne pas changer/modifier
		Principalement pour la vente	2		
		Uniquement pour un usage familial	3		
		Principalement pour un usage familial	4		
UNEM09	Au cours des 30 derniers jours, est-ce que <i>[nom]</i> a fait quelque chose pour trouver un emploi rémunéré ou essayer de créer une entreprise ?	Oui	1		Question standard – ne pas changer/modifier
		Non	0	INC01	
UNEM10	Est-ce que <i>[nom]</i> pourrait commencer à travailler dans les deux prochaines semaines ?	Oui	1		Question standard – ne pas changer/modifier
		Non	0		
INC01	Comparé à cette période de l'année dernière, votre revenu a-t-il augmenté, est-il resté le même ou a-t-il diminué ?	Augmenté par rapport à l'année précédente	1		Question standard – ne pas changer/modifier
		Inchangé par rapport à l'année précédente	2		
		Diminué par rapport à l'année précédente	3		
		Ne sait pas	98		
INC02	Par rapport à l'année dernière à cette période, avez-vous l'impression de pouvoir vous offrir plus de choses, la même chose ou moins de choses en termes de biens et de services ?	Plus que l'année précédente	1		Question standard – ne pas changer/modifier
		Identique	2		
		Moins que l'année précédente	3		
		Ne sait pas	98		
BANK01	Avez-vous actuellement, soit seul(e) ou avec quelqu'un d'autre un compte dans une banque ou bien toute autre	Oui	1		Question standard – ne pas changer/modifier

	institution financière formelle en <i>[pays d'enquête]</i> ?	Non	0	BANK04	
BANK02	Personnellement, est-ce que vous avez une carte de débit ou carte bancaire en <i>[pays d'enquête]</i> ?	Oui	1		Seulement adapter le terminologie pour carte de débit ou carte bancaire
		Non	0	BANK04	
BANK03	Est-ce que cette carte de débit ou carte bancaire est associée à un compte à votre nom en <i>[pays d'enquête]</i> ?	Oui	1		Adapte le terminologie pour carte de débit ou carte bancaire
		Non	0		
BANK04	Au cours des 12 derniers mois, avez-vous utilisé un téléphone portable/mobile pour effectuer des paiements, acheter des choses, ou pour envoyer ou recevoir de l'argent?	Oui	1		Question standard – ne pas changer/modifier
		Non	0		
BANK05	Au cours des 12 derniers mois, avez-vous personnellement utilisé un téléphone portable/mobile pour faire des paiements, pour acheter quelque chose, ou pour envoyer ou recevoir de l'argent en utilisant un service tel que Airtel/Orange Money ou MobiCash?	Oui	1		Question standard – ne pas changer/modifier
		Non	0		

Section 2. Perceptions sur la sécurité et les violences liées au genre

Il faut s'assurer que la personne interrogée est seule pour répondre à ces questions, étant donné leur caractère sensible.

Questions		Choix de réponse		Passer à	Mise en contexte
SAF01	Comment <i>[nom]</i> se sent-il/elle en sécurité lorsque il/elle marche seul dans son quartier après la tombée de la nuit ?	Très sûr.e	1		Question standard – ne pas changer/modifier
		Assez sûr.e	2		
		Peu d'insécurité	3		
		Beaucoup d'insécurité	4		
		Ne sait pas	98		
		Refuse de répondre	99		

Je vais maintenant vous poser quelques questions sur la violence liée au genre dans vos communautés. Il s'agit de tous les types de violence à l'encontre des femmes et des filles ainsi que de la violence sexuelle à l'encontre des hommes et des garçons.

GBV01	Si une personne de votre communauté est victime de violence sexiste et vous demandez de l'aide, seriez-vous en mesure de lui parler des services suivants dans ce domaine ? (Oui=1/ Non=0 / Ne sait pas=98) (Ne pas lire les options proposées. Sélectionnez les options les plus appropriées en fonction de la réponse du répondant.)	Services de santé	__		Les options de réponse peuvent être adaptées en fonction de la disponibilité des services de lutte contre la violence liée au genre dans le pays.
		Services psychosociaux et services de gestion de dossier	__		
		Services de sûreté et de sécurité ? (police, abris sûrs)	__		
		Assistance juridique	__		

VAW_pre	L'enquêteur.ice : Enregistrez la présence d'autres personnes à ce stade (Présent et écoutant=1 / Présent n'écoutant pas=2/ Absent=3)	Enfants de moins de 10 ans	__		Question standard – ne pas changer/modifier
		Conjoint / Conjointe	__		
		Autres hommes	__		
		Autres femmes	__		
<p><i>Si l'un des codes de VAW_pre est 1 ou 2 :</i></p> <p>L'enquêteur.ice : Il semble que certains membres du ménage soient présents. Veuillez-vous assurer que le répondant est seul AVANT de continuer avec la section suivante. Si des personnes sont encore présentes malgré les efforts, veuillez mettre fin à cette section et à l'entretien.</p>					
gbv_screen	Êtes-vous à l'aise pour discuter d'un scénario lié à la violence domestique ?	Oui	1	VAW01	Question standard – ne pas changer/modifier
		Non	0	<i>Fin de l'enquête</i>	
VAW01	Parfois un mari est contrarié ou en colère à cause de certaines choses que fait sa femme. A votre avis, est-il justifié qu'un mari frappe ou batte sa femme dans les situations suivantes: (Oui=1/ Non=0 / Refuse de répondre=99)	Si elle sort sans le lui dire ?	__		Question standard – ne pas changer/modifier
		Si elle néglige les enfants ?	__		
		Si elle se dispute avec lui ?	__		
		Si elle refuse d'avoir des rapports sexuels avec lui ?	__		
		Si elle brûle la nourriture ?	__		

Répondant.e : Enquêteur.ice

Fin de l'enquête			
Questions	Choix de réponse		Passer à
L'ENQUÊTEUR.ICE CONFIRME QUE TOUTES LES QUESTIONS ONT ÉTÉ RÉPONDUES.			
LISEZ A HAUTE VOIX : "C'est tout pour le moment. Merci beaucoup d'avoir répondu à toutes les questions et de nous avoir aidés à comprendre la situation actuelle de votre communauté."			
DEMANDER AU RÉPONDANT : Acceptez-vous de participer à de futures enquêtes ?	Oui	1	
	Non	0	
Téléphone	Enquêteur.ice : Veuillez noter le numéro de téléphone de la personne interrogée si elle confirme sa participation à de futures enquêtes.		
Enquêteur.ice : Quel est le résultat de l'interview ?	Complète	1	
	Partiellement complet	2	
	Non complet	3	
Enquêteur.ice : QUI ÉTAIT LE.A RÉPONDANT(E) PRINCIPAL(E) ?	[_____]		
Enquêteur.ice : AVEZ-VOUS DES NOTES PERTINENTES À PRENDRE LORSQUE VOUS APPELerez CE MÉNAGE À L'AVENIR OU À PROPOS DE CETTE ENQUÊTE ?	Oui	1	
	Non	0	<i>Fin</i>
Enquêteur.ice : Veuillez saisir tout commentaire que vous pourriez avoir	[_____]		<i>Fin</i>

Merci pour votre participation!